

Ważną rolę w procesach wdrożeniowych Strategii odgrywać powinien koordynator strategii jako osoba zaangażowana bezpośrednio w realizację zadań w niej wyznaczonych i dobrze zorientowana w istniejących realiach. Funkcję taką powinien spełniać zarządzający Ośrodkiem Pomocy Społecznej w Nowych Ostrowach.

Główne zadania koordynatora polegałyby na:

- bieżącej analizie stanu realizacji Strategii;
- obserwacji uwarunkowań wewnętrznych i zewnętrznych wpływających lub mogących wpłynąć na realizację strategii;
- prowadzeniu bazy informacji;
- wypracowaniu kryteriów oceny stanu realizacji Planu;
- aktywnym poszukiwaniu źródeł finansowania.

Wdrażanie na każdym etapie podlega weryfikacji i aktualizacji. Opierać powinno się na odpowiednim rozdziale zadań realizacyjnych w ramach struktury organizacyjnej Gminy i Ośrodka Pomocy Społecznej. Pozwala to na koncentrowanie się na konkretnym przedsięwzięciu, a tym samym zwiększa jego efektywność.

PRZEWODNICZĄCA
RADY GMINY
Halina Jateczak

*Załącznik do Uchwały Nr XXXVIII/216/06
Rady Gminy w Nowych Ostrowach z dn. 25-X-2006r.*

W sprawie uchwalenia:

*„Strategii Rozwiązywania Problemów Społecznych
dla Gminy Nowe Ostrowy 2006-2013”*

STRATEGIA ROZWIĄZYWANIA PROBLEMÓW SPOŁECZNYCH DLA GMINY NOWE OSTROWY NA LATA 2006 - 2013

Spis treści	2
1. Diagnoza problemów społecznych występujących w Gminie Nowe Ostrowy	4
1. Położenie, powierzchnia i podział administracyjny	4
2. Ludność	9
3. Poziom zamieszkałość społeczeństwa gminy	16
4. Rynek pracy	17
5. Bezrobocie i ubóstwo	21
6. Niepełnosprawność	24
7. Grupy objęte szczególnym wsparciem	25
8. Działalność Gminnego Ośrodka Pomocy Społecznej	26
9. Identyfikacja problemów	35
2. Analiza SWOT	36
3. Prognoza rozwoju społecznego Gminy Nowe Ostrowy do roku 2030	40
4. Oczekiwane wskaźniki realizacji gminnej Strategii Rozwiązywania Problemów Społecznych.	46
5. Misja i cele gminy Nowe Ostrowy w zakresie polityki społecznej	47
6. Powiązanie celów strategii z innymi dokumentami strategicznymi gminy oraz dokumentami wyższego rzędu.	58
1. Plan Rozwoju Lokalnego Gminy Nowe Ostrowy	58
2. Plan Rozwoju Lokalnego Powiatu Kujawskiego i Strategia Rozwoju Powiatu Kujawskiego	59
3. Strategia Rozwoju Województwa Łódzkiego	61
4. Strategia Polityki Społecznej na lata 2007 – 2013	63
7. System monitoringu i ewaluacji Strategii	65
8. System wdrażania Strategii	68

Wstęp

Przed władzami samorządowymi na poziomie lokalnym oraz organizacjami pomocy społecznej stoją trudne do rozwiązania problemy społeczne. Pogłębiające się dysproporcje w dochodach rodzin, zjawiska związane z ubóstwem, niedostatek materialny rodzin, problemy egzystencji osób samotnych i starych oraz niepełnosprawnych - tworzą powiązany ze sobą

1. Zarządzanie

Funkcję Instytucji Zarządzającej i koordynującej realizację Strategii będzie pełnił specjalnie powołany zespół pracowników Ośrodka Pomocy Społecznej i Urzędu Gminy. Zakres zadań Instytucji Zarządzającej obejmuje m.in.:

- zapewnienia zgodności realizacji Strategii z poszczególnymi dokumentami programowymi wyższego rzędu, w tym w szczególności w zakresie zamówień publicznych, zasad konkurencji, jak też zagwarantowanie przestrzegania zasad zawierania kontraktów publicznych,
 - zbieranie danych statystycznych i finansowych na temat postępów wdrażania oraz przebiegu realizacji projektów,
 - zapewnienie przygotowania i wdrożenia planu działań w zakresie informacji i promocji Strategii,
 - przygotowanie rocznych raportów na temat wdrażania Strategii,
 - zbieranie informacji do rocznego raportu o nieprawidłowościach,
 - dokonanie oceny po zakończeniu realizacji Strategii.
- ## 2. Instytucja wdrażająca Strategię.
- Ośrodek Pomocy Społecznej oraz Urząd Gminy, jako instytucje wdrażające Strategię, odpowiedzialne będą za:
- opracowanie i składanie wniosków o finansowanie zewnętrzne,
 - bezpośrednią realizację działań przewidzianych w Strategii.

W przypadku Strategii kluczową postacią w procesie jej realizacji i monitoringu jest Wójt. Kierując bieżącą działalnością, ma największy wpływ zarówno na sam proces opracowywania Strategii, jej wdrażania, jak również oceny jej realizacji. Do najważniejszych zadań Wójta w zakresie zarządzania i monitoringu należałyby bezpośredni nadzór nad wdrażaniem strategii oraz wyznaczenie koordynatora jej realizacji.

8. System wdrażania Strategii

Strategia Rozwiązywania Problemów Społecznych jest dokumentem ponadkadencyjnym, określającym cele i programy działań na kilka lat oraz wymagającym ciągłej pracy nad podnoszeniem jego jakości. Proces jego wdrażania jest złożonym przedsięwzięciem, wymagającym dobrego przygotowania informacyjnego i stałej komunikacji z otoczeniem. Wdrożeniu programu towarzyszyć będzie jego ewaluacja, która będzie się opierać na pozyskiwaniu obiektywnej informacji o jego przebiegu, skutkach i publicznym odbiorze.

Strategia Rozwiązywania Problemów Społecznych jest warunkiem koniecznym rozwoju społeczeństwa danej jednostki terytorialnej. Sam dokument nie jest jednak receptą na sukces, aby mogła przynieść zaplanowane efekty, konieczne jest sukcesywne jej wdrażanie, czuwanie nad jej realizacją i kontrolowanie jej przebiegu.

Właściwy proces wdrażania Strategii wymaga połączenia wysiłków wielu instytucji, organizacji i osób. Przedkładana Strategia jest "własnością" społeczności lokalnej - dla niej przede wszystkim była budowana. Udział lokalnych liderów i lokalnej społeczności będzie czynnikiem wspierającym procesy implementacyjne. Zasadnicza odpowiedzialność w tej kwestii spoczywa jednak na Wójcie Gminy - organie powołanym, między innymi do realizacji polityki społecznej. Niezwykle istotne jest partnerstwo ponadgminne. Wdrażanie wytyczonych planów zakłada potrzebę animacji od podstaw, która wiąże się z głębszymi kwestiami, takimi jak: zmiana mentalności, stosunki społeczne, kultura lokalna, których ewolucja jest procesem rozłożonym na wiele lat. Niezbędna jest również współpraca z organizacjami pozarządowymi, które również muszą być odpowiedzialne za zmiany społeczne.

Realizacja Strategii uzależniona jest od wysokości pozyskanych środków zarówno krajowych jak i z funduszy zewnętrznych. Budżet gminy Nowe Ostrowy jest niewystarczający aby podjąć wyzwania, które stawia codzienność. Zapaść gospodarza, bezrobocie, powoduje, że sytuacja budżetu pogarsza się. Jednocześnie trzeba jeszcze skutecznie przeciwdziałać złej sytuacji społecznej.

Za wdrażanie Strategii Rozwiązywania Problemów Społecznych odpowiedzialny będzie Urząd Gminy Nowe Ostrowy i Ośrodek Pomocy Społecznej w Nowych Ostrowach.

konglomerat problemów społecznych, które decydują w istocie o sposobie odczuwania jakości życia poprzez społeczność lokalną.

Od skuteczności rozwiązywania problemów zależy funkcjonowanie wspólnoty samorządowej jaką stanowi gmina. Rozwiązywanie problemów społecznych jest procesem długofalowym, dlatego wymagane jest strategiczne podejście, również na poziomie lokalnym, do zagadnień z zakresu polityki społecznej. Wyrazem tego procesu jest „Strategia Rozwiązywania Problemów Społecznych Gminy Nowe Ostrowy na lata 2006 - 2013”. Wytyczenie strategicznych kierunków oparte jest na diagnozie problemów społecznych występujących w gminie.

Realizacja zadań postawionych przed pomocą społeczną (zarówno na poziomie społeczności lokalnej, jak i na poziomie rodziny i jednostki), a także konieczność wypracowania niekonwencjonalnych form pomocy, wymaga profesjonalnego i systemowego diagnozowania problemów społecznych w skali gminy. Diagnoza problemów społecznych występujących na terenie gminy została sporządzona w oparciu o dane będące w dyspozycji Gminnego Ośrodka Pomocy Społecznej w Nowych Ostrowach, uzyskane w toku bieżącej jego działalności, dane uzyskane z GUS oraz Powiatowego Urzędu Pracy.

W oparciu o diagnozę została opracowana strategia rozwiązywania problemów pomocy społecznej na najbliższe lata, która jest rozwinięciem działań oraz założeń programowych realizowanych w sferze pomocy społecznej na terenie gminy. Należy kontynuować przejście od modelu pomocy, którego zasadniczą funkcją jest udzielanie wsparcia materialnego, do modelu nastawionego na wzmocnienie postaw aktywnych oraz wspieranie osób i rodzin zgłaszających się z prośbą o pomoc w rozwiązywaniu problemów.

Określając horyzont czasowy strategii do 2013 roku brano pod uwagę okres realizacji projektowanej Strategii Polityki Społecznej Państwa (na lata 2007 – 2013). W latach tych odczuwane będą społeczne efekty wzrostu zatrudnienia na skutek rozwoju gospodarki kraju, dokończona zostanie reforma systemu ubezpieczeń społecznych oraz zmodyfikowany system zabezpieczeń społecznych. W perspektywie okres ten pozwoli na osiągnięcie europejskich standardów społecznych.

1. Diagnoza problemów społecznych występujących w gminie Nowe Ostrowy.

Diagnoza stanu gminy Nowe Ostrowy jest najważniejszą częścią Strategii. To dzięki diagnozie wiemy jakie obszary uznać za problemowe i na które zwrócić szczególną uwagę podczas formułowania polityki społecznej gminy. Diagnoza zawarta w niniejszej Strategii obejmuje znacznie szerszy obszar problemowy niż polityka społeczna. Autorzy, kierując się dorobkiem naukowym, doświadczeniem uznali, iż na politykę społeczną oddziałują wszystkie elementy rozwoju gminy. Dlatego też położenie geostatystyczne, gospodarka i inne problemy również ujęte zostały w niniejszej diagnozie.

1.1. Położenie, powierzchnia i podział administracyjny

Gmina Nowe Ostrowy jest gminą wiejską, położoną w północno – zachodniej części powiatu kulnowskiego na granicy Mazowsza i Kujaw. Pod względem geograficznym gmina należy do regionu Niziny Południowo-Mazowieckiej, subregionu Równiny Kulnowskiej.

Gmina leży w województwie łódzkim w centrum Polski, 6 km od skrzyżowania głównych dróg Krajowych Warszawa - Poznań (droga krajowa nr 2) i Gdańsk – Katowice (droga krajowa nr 1). Gmina jest położona 15 km od węzła kolejowego w Kutnie na szlaku Łódź – Toruń - Gdańsk. Należy zwrócić uwagę na drogę krajową nr 2, której znaczenie maleje. Powodem takiego stanu rzeczy jest przeniesienie części ruchu tranzytowego na autostradę A2.

Gmina Nowe Ostrowy leży w sferze oddziaływania aglomeracji łódzkiej oraz Miasta Kutno. Położenie w strefie oddziaływań miast: Włocławek, Łódź i Kutna jest dla Gminy Nowe Ostrowy ważnym kontekstem odniesienia. Jednym z kluczowych czynników zewnętrznych warunkujących rozwój lokalny jest bowiem oddziaływanie, swoiste „promieniowanie” czynników prorozwojowych z istotnych ośrodków miejskich na otaczające te tereny. Atrakcyjność inwestycyjna poszczególnych gmin zmienia się z czasem i jest wypadkową oddziaływania na rynek wielu czynników lokalnych, począwszy od obiektowych, geograficznych a skończywszy na jakości zarządzania lokalnego i wizerunku danego ośrodka.

Z ośrodków wielkomiejskich promieniają nie tylko czynniki pozytywne (koniunktura i atrakcyjność inwestycyjna), ale także negatywne.

Powyższe uwagi należy interpretować następująco:

- wpływ dużych ośrodków miejskich

- wydajności i trwałości w stosunku do założonych celów;
- wpływu na problemy, do których odnoszą się programy;
- wypracowanych wniosków w celu poprawy wdrożenia programów i projektowania nowych programów;
- identyfikacji dobrych praktyk o potencjalnym szerszym zastosowaniu.

(Włocławek, Łódź, Kutno) przeważnie skutkuje „zapożyczaniem” ich wizerunku a w przyszłości może „oddalić” mieszkańców od dorobku kulturalnego gminy.

- z sąsiednich ośrodków będą napływać:
 - o klienci usług świadczonych przez podmioty z terenu gminy (w tym – usługi obsługi biznesu),
 - o nabywcy nieruchomości mieszkalnych na tym terenie,
 - o zewnętrzni usługodawcy na rzecz mieszkańców i podmiotów lokalnych,
 - o nowe poglądy, zwyczajaje, również negatywne aspekty życia społecznego.

Od sytuacji w Łodzi i Kutnie zależy więc w istotnym stopniu koniunktura lokalna. Siła nabywcza i aktywność inwestycyjna podmiotów z tego ośrodka kształtuje w znacznym stopniu koniunkturę lokalną w gminie Nowe Ostrowy.

Wiele z występujących na terenie gminy miejscowości ma wczesne udokumentowanie historyczne sięgające XVI w. Sieć osadnicza wykształciła się ostatecznie w późnym średniowieczu. W tym też czasie rozwijały się duże majątki ziemskie. Jeszcze w XIX w. Teren gminy nie stanowił zwartego administracyjnie obszaru. Należał mianowicie do dwóch powiatów, trzech gmin i pięciu parafii, z których dwie znajdowały się na terenie obecnej gminy

Nowe Ostrowy od połowy XIX w. znane są z cukrowni, do niedawna jednej z większych w tym regionie kraju. W XIX w. Była tu wieś i folwark oraz osada fabryczna. Pochodząca z 1847 roku cukrownia „Ostrowy” była niegdyś własnością Kronenberga i spółki. W 1882 roku została zniszczona przez pożar i odbudowana w 1900 roku. W latach 20 – tych XX w., była przebudowana i remontowana. Fabrykę łączyła linia kolejowa przechodząca przez gminę Ostrowy. Cukrownia i towarzysząca jej rafineria były wówczas jednym z największych obiektów w kraju.

W południowej części gminy występują kompleksy leśne, w których obszary cenne przyrodniczo objęte są ochroną prawną w formie rezerwatów przyrody. Perna i Ostrowy. Główna rzeka gminy to Ochnia. Wraz ze swoimi dopływami, łączy się przez rzekę Bzurę z Wisłą, której dolina stanowi krajowy korytarz ekologiczny mający znaczenie międzynarodowe.

Obszar gminy Nowe Ostrowy zajmuje powierzchnię 7156 ha, co stanowi 8,1% powierzchni powiatu kutnowskiego. Administracyjnie, w skład gminy wchodzi 16 sołectw obejmujących 23 miejscowości. Gminę zamieszkuje 3960 osób a średnia gęstość zaludnienia na 1 km² wynosi

Monitoring sterujący

Dotyczy całego okresu wdrażania projektu. Zadaniem prowadzonego monitorowania będzie wykrycie wszelkich odchyłeń, jakie mają miejsce w trakcie realizacji projektu.

Kontrolę końcową - ewaluację efektów.

Ewaluacja zaczyna się w już procesie planowania/programowania. Można powiedzieć, że planowanie ukierunkowuje ewaluację i ewaluacja ukierunkowuje planowanie przyszłych działań. Jest to bardzo ważna funkcja ewaluacji, gdyż pozwala na zbadanie wewnętrznej logiki programu/projektu. Logika programu/projektu opisuje relacje pomiędzy wszystkimi jego elementami: potrzebami, strategią, celami, nakładami, działaniami, produktami, rezultatami i wpływem. Ewaluacja, badając wewnętrzną spójność programu/projektu, weryfikuje w jaki sposób nakłady programu przekształcają się w produkty, jak produkty prowadzą do uzyskania rezultatów i oddziaływania, a więc i zaspokojenia potrzeb grup docelowych.

Ogólnym celem ewaluacji jest podwyższenie stopnia adekwatności, efektywności i znaczenia rezultatów wynikających z programów finansowanych przez Urząd Gminy i źródła zewnętrzne. Głównym zadaniem jest, zatem dążenie do stałego ulepszania skuteczności i efektywności interwencji publicznej, rozumiane nie tylko jako pozytywne efekty społeczne lub gospodarcze związane bezpośrednio z programem, lecz także jako zwiększenie przejrzystości i promowania działań podejmowanych przez władze publiczne.

Główne zastosowania ewaluacji:

- identyfikacja słabych i mocnych stron
- oszacowanie możliwości i ograniczeń
- usprawnienie zarządzania
- wskazanie kierunków rozwoju i priorytetów działalności sektora publicznego
- poprawianie błędów
- dla celów odpowiedzialności
- wsparcie alokacji zasobów finansowych
- ulepszenie procesu decyzyjnego

W szczególności zadaniem ewaluacji jest dostarczenie odpowiednim odbiorcom dokładnych ocen stanu wdrożenia programów w zakresie.

- działania programów;

55 osób. Gęstość zaludnienia jest więc bardzo niska, co jest charakterystyczne dla typowych gmin wiejskich w województwie łódzkim.

Gmina Nowe Ostrowy graniczy z gminami:

- od północy z gminą Lubień,
- od północnego - wschodu z gminą Łanięta (od wschodu Gmina Nowe Ostrowy sąsiaduje też z Gminą Strzelce ale nie graniczy z nią bezpośrednio),
- od południa z gminą Kutno i Krośnice,
- od zachodu z gminą Dąbrowice.

Gmina Nowe Ostrowy charakteryzuje się również bardzo dobrymi warunkami glebowo-rolniczymi i dominacją gleb o wysokich i średnich wartościach bonitacyjnych, które stanowią podstawę dla rozwoju intensywnej produkcji rolniczej, jak dotąd niedostatecznie wykorzystanymi.

Struktura użytkowania gruntów :

Powierzchnia ogólna	-	7156 ha
I Użytki rolne	-	5249 ha
w tym:		
grunty orne	-	4415 ha
sady	-	48 ha
łąki	-	573 ha
pastwiska	-	213 ha
II Lasy i grunty leśne	-	1364 ha
W tym: grunty zadrzewione	-	42 ha
III. Pozostałe grunty i nieużytki	-	543 ha

Pod względem bonitacji sytuacja w zakresie wartości gleb na terenie gminy przedstawia się następująco:

Klasy gleb :		
II	-	0,5 % pow. użytków rolnych
III	-	9,5 % pow. użytków rolnych
IV	-	55,0% pow. użytków rolnych
V	-	25,0% pow. użytków rolnych
VI	-	10,0% pow. użytków rolnych

Liczba gospodarstw:

7. System monitoringu i ewaluacji Strategii

Monitorowanie jest procesem, który ma na celu analizowanie stanu zawnansowana projektu i jego zgodności z postawionymi celami. Istotą monitorowania jest wyłaganie wniosków z tego, co zostało i nie zostało zrobione. Jest nią także modyfikowanie dalszych poczynań w taki sposób, aby osiągnąć zakładany cel w przyszłości. Istotnym elementem monitorowania jest wypracowanie techniki zbierania informacji oraz opracowanie odpowiednich wskaźników, które będą odzwierciedlały efektywność prowadzonych działań.

Monitorowania wdrażania Strategii oraz jego poszczególnych elementów dokonywać będzie **Komitet Monitorujący**.

Zebrania Komitetu Monitorującego odbywać się będą raz na pół roku. Istnieje możliwość częstszych spotkań po uprzednim zawiadomieniu członków Komitetu przez Sekretariat Komitetu. Funkcją Sekretariatu Komitetu Monitorującego pełnić będzie sekretariat Gminy Nowe Ostrowy.

Na koniec każdego podokresu planowania (tzn. styczniu 2015 roku) Komitet Monitorujący sporządzi raport końcowy, obrazujący faktycznie zrealizowane zadania w kontekście założeń Strategii. Wszelkie rozbieżności pomiędzy ustaleniami Strategii, a jego rzeczywistym wykonaniem będą w w/w raporcie szczegółowo wyjaśnione. Raport końcowy będzie dostępny do wglądu w Sekretariacie Gminy Nowe Ostrowy.

W procesie monitorowania Strategii Rozwiązywania Problemów Społecznych przewidziano następujące fazy:

Ocenę wstępną

Rozpoczęcie każdego programu i wchodzących w jego skład projektów poprzedzone zostanie ustaleniem wszelkich parametrów ilościowych i jakościowych (wskaźniki określające wyniki realizowanych zadań). Zostaną również wyraźnie określone etapy czasikowe realizacji poszczególnych zadań (termin rozpoczęcia i zakończenia). Przyjęte raz parametry powinny być stosowane przez cały czas realizacji programów i projektów.

Priorytet 4 - Tworzenie warunków sprzyjających integracji w starzejącym się społeczeństwie

4.1. Rozwijanie systemu opieki pielęgnacyjnej, celem zbudowania środowiskowego modelu integracji ludzi starszych i wymagających pomocy.

4.3. Aktywizacja i integracja lokalna osób w wieku poprodukcyjnym, wykorzystanie potencjału osób starszych w środowisku lokalnym.

Kierunki przewidziane w ramach tego priorytetu znajdują swoje odzwierciedlenie w celach i zadaniach niniejszej strategii.

- Aktywizowanie grup społecznych zagrożonych marginalizacją.
- Ograniczenie zjawiska wykluczenia społecznego (alienacji) wśród grup zagrożonych marginalizacją

Priorytet 5 - Aktywizacja i mobilizacja partnerów lokalnych.

Kierunki przewidziane w ramach tego priorytetu znajdują swoje odzwierciedlenie w celach niniejszej strategii.

- Aktywizacja społeczeństwa w celu zwiększenia liczby funkcjonujących organizacji pozarządowych oraz ich udział w realizacji zadań pomocy społecznej
- Zacieśnianie współpracy administracji publicznej z partnerami społecznymi w sferze pomocy społecznej

Należy stwierdzić, iż przewidziane w niniejszej Strategii działania są spójne z dokumentami programowymi wyższego rzędu. Zaznaczyć jednak trzeba, że to na barkach Gminy leży bezpośrednia realizacja działań, rozwiązywanie specyficznych problemów rodzin, dzieci i młodzieży. Dlatego też realizacja tejże Strategii to wielkie wyzwanie dla wszystkich aktorów życia społecznego w Gminie Nowe Ostrowy.

poniżej 1 ha	-	235
od 1 – 2 ha	-	76
od 2 – 3 ha	-	31
od 3 – 5 ha	-	50
od 5 – 7 ha	-	62
od 7 – 10 ha	-	79
powyżej 10	-	144

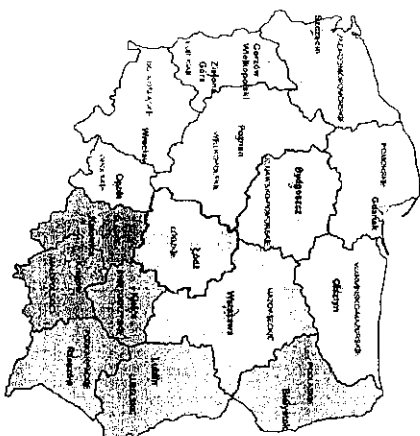
Struktura najważniejszych upraw na terenie gminy przedstawia się następująco :

Z całości gruntów ornych:	pszenica zajmuje	- 27%
	żyto i pszenżyto	- 21%
	owies	- 2%
	inne uprawy zbożowe	- 11%

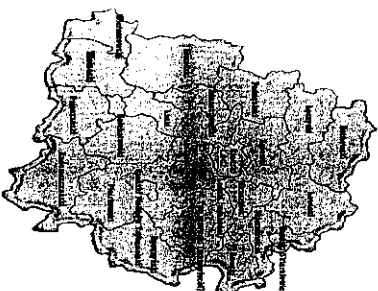
Uprawy warzywne oraz rzepak zajmują po 0,5% gruntów ornych, natomiast burak cukrowy i mieszanek strączkowe - 28%. Z powyższej struktury można stwierdzić, że burak cukrowy to druga po pszenicy uprawa ważna dla gospodarki gminy.

Sady zajmują tylko 0,1% powierzchni użytków rolnych. Przy tak dobrych glebach występujących na terenie gminy jest to zjawisko trudne do wyjaśnienia a zarazem niekorzystne, zarówno dla gospodarki gminy jak i dla środowiska.

Użytki zielone zajmują 12,7% użytków rolnych. Lasy i grunty leśne zajmują 17,8% powierzchni gminy. Są to właściwie dwa duże kompleksy leśne położone w południowej części gminy oraz kilka niewielkich, rozproszonych po całym jej terenie. Najcenniejsze siedliska zostały objęte ochroną rezerwatową.



Mapa 1: Mapa Polski z podziałem na województwa



marginalizacji jakiejkolwiek gminy. Celem województwa w sferze społecznej jest „wzrost ogólnego poziomu cywilizacyjnego województwa”. Cel ten musi być osiągnięty przez rzetelną, skoordynowaną, pracę szczególnie w gminach peryferyjnych. Niezbędne jest więc włączenie gminy Nowe Ostrowy do strategii rozwoju gmin peryferyjnych województwa w celu zintensyfikowania prac nad ich szybkim rozwojem społeczno – gospodarczym.

6.4. Strategia Polityki Społecznej na lata 2007 – 2013

Strategia Polityki Społecznej ma charakter ogólnokrajowy i jest przez to, co zrozumiałe, dokumentem obejmującym znacznie więcej aspektów sfery społecznej. Należy jednak zaznaczyć, iż od skuteczności polityki społecznej na szczeblu lokalnym zależy jej powodzenie w całym kraju. Dlatego też, wyznaczając zadania do realizacji dla rozwiązania problemów społecznych gminy Nowe Ostrowy brano pod uwagę tendencje ogólnopolskie i rekomendacje zawarte w dokumencie krajowym. Dotyczy to przede wszystkim następujących priorytetów Strategii Polityki Społecznej:

Priorytet 1: Poprawa warunków powstawania i funkcjonowania rodzin. Wsparcie rodzin w wychowaniu i edukacji dzieci. Kierunki przewidziane w ramach tego priorytetu znajdują swoje odzwierciedlenie w następujących celach niniejszej strategii:

- Stworzenie systemu wspierania rodzin zagrożonych i dotkniętych kryzysem
- Prawidłowy rozwój dziecka w rodzinie
- Walka z występowaniem patologii społecznych w rodzinie
- Poprawa standardu życia w rodzinach

Priorytet 2. Wdrożenie aktywnej polityki społecznej, a szczególnie kierunek:

2.3. Rozwój form ekonomii społecznej, na rzecz pobudzenia aktywizacji zawodowej osób zagrożonych wykluczeniem społecznym.
Kierunek przewidziany w ramach tego priorytetu znajduje swoje odzwierciedlenie w celach niniejszej strategii.

- Zwiększenie skuteczności programów aktywizujących bezrobotnych w kwestiach zawodowych oraz społecznych
- Zapobieganie rozwijaniu się postaw patologicznych w rodzinach dotkniętych problemem bezrobocia
- Ograniczanie zjawiska marginalizacji społecznej

Mapa 2. Mapa województwa łódzkiego z podziałem na powiaty.



Mapa 3. Powiat kutnowski z podziałem na gminy

1.2. Ludność

Strategia Rozwiązywania Problemów Społecznych ma na celu przyjęcie właściwego kierunku działań w sferze polityki społecznej Gminy Nowe Ostrowy na najbliższe lata minimalizując skutki zachodzących zmian w społeczeństwie, jednocześnie podnosząc standardy życia na terenie całej gminy. Pamiętać należy w szczególności o objęciu działaniami całego terytorium gminy, uwzględniając wszystkie miejscowości.

Zasadniczy wpływ na kształt polityki społecznej w gminie Nowe Ostrowy będą miały procesy demograficzne, które uwidoczniły się i nasiliły w ostatnich latach na skutek szybkich zmian gospodarczych w naszym kraju oraz sytuacji międzynarodowej. Swobodny przepływ osób w ramach Unii Europejskiej również powoduje gwałtowne zmiany społeczne.

Do tych procesów demograficznych zaliczamy również:

- zmieniiony model rodziny (małodzielnosć rodzin, samotne rodzicielstwo),
- opóźnianie wieku zawierania małżeństw i rodzenia pierwszego dziecka,
- wzrost liczby jednoosobowych gospodarstw domowych,
- ujemny przyrost naturalny,
- malejąca dzietność.

przemiany społeczne zostały zahamowane. Peryferyjność Gminy stanowi, iż jest ona mało atrakcyjna dla inwestorów i turystów. Zbyt niski poziom gospodarki jest powodem bezrobocia a co za tym idzie ubóstwa.

Wizja, jako punkt docelowy rozwoju województwa łódzkiego w roku 2020, przedstawia region jako:

- otwarty na świat z wykształconym i aktywnym społeczeństwem,
- konkurencyjną gospodarkę otwartą na współpracę międzynarodową,
- dostępny i posiadający własną tożsamość kulturową i gospodarczą.

Misją województwa jest: *Podniesienie atrakcyjności województwa łódzkiego w strukturze regionalnej Polski i Europy jako regionu sprzyjającego zamieszkanianiu i gospodarce przy dążeniu do budowy wewnętrznej spójności i zachowaniu różnorodności jego miejsc.*

Realizacja pożądaných przemian określonych w misji przy aktualnym stanie i tendencjach rozwojowych regionu, będzie wymagała skoncentrowania wysiłków na wielu obszarach.

Najważniejsze z nich zidentyfikowano w trzech strategicznych dla województwa sferach:

SFERA SPOŁECZNA:

Cel główny: Wzrost ogólnego poziomu cywilizacyjnego województwa.

SFERA EKONOMICZNA:

Cel główny: Poprawa pozycji konkurencyjnej gospodarki województwa.

SFERA FUNKCJONALNO – PRZESTRZENNA:

Cel główny: Stworzenie rzeczywistego regionu społeczno – ekonomicznego posiadającego własną podmiotowość kulturową i gospodarczą.

Aby osiągnąć zakładane przez władze województwa cele niezbędna jest koordynacja działań pomiędzy urzędem marszałkowskim, wojewódzkim i Gminą Nowe Ostrowy w celu włączenia Gminy do rozwijającego się organizmu województwa. Peryferyjność nie może oznaczać

- rozpad małżeństw,
- rozpad rodzin na skutek pracy poza miejscem zamieszkania (najczęściej poza granicami Kraju),
- wzrost przeciętnej długości życia – do 78,9 dla kobiet i 70,5 dla mężczyzn,
- ucieczka ludzi młodych, wykształconych do dużych ośrodków miejskich,
- migracje wewnętrzne i zagraniczne.

Dane demograficzne dotyczące populacji mieszkańców gminy Nowe Ostrowy ujawniają wiele informacji, które niezbędne są do zdiagnozowania problemów.

Tabela 1. Stan ludności na dzień wg stałego miejsca zameldowania 31 XII 2005 ogółem

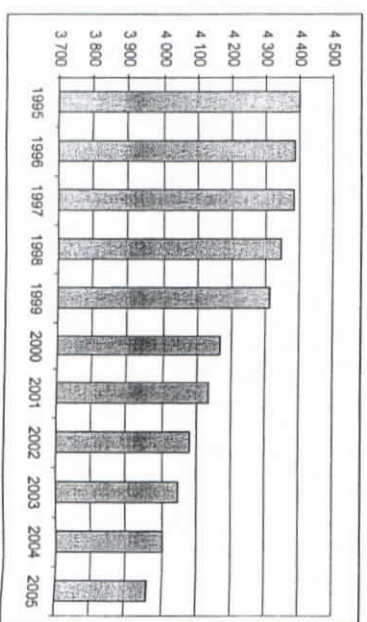
Rok	Wartość	J.m.
1995	4 400	osoba
1996	4 388	osoba
1997	4 382	osoba
1998	4 347	osoba
1999	4 311	osoba
2000	4 185	osoba
2001	4 132	osoba
2002	4 080	osoba
2003	4 045	osoba
2004	4 001	osoba
2005	3 960	osoba

Źródło: GUS

Wykres 1. Stan

ludności na dzień wg

stałego miejsca zameldowania 31 XII 2005 ogółem



Pamiętajmy jednak że we wszystkich działaniach najważniejszy jest człowiek i jego przyszłość.

Plan Rozwoju Lokalnego Powiatu Kutnowskiego jest zgodny z zapisami Strategii Powiatu i potwierdza, iż do poprawy sytuacji niezbędne są działania w poszczególnych obszarach problemowych uwzględniające:

- zmiany w strukturze gospodarczej obszaru poprzez stworzenie warunków dla rozwoju przedsiębiorczości,
- rozwój systemu komunikacji i infrastruktury drogowej,
- poprawę stanu środowiska naturalnego,
- poprawę stanu lokalnej infrastruktury technicznej,
- poprawę stanu technicznego obiektów oświatowych i opieki społecznej,
- poprawę stanu technicznego infrastruktury ochrony zdrowia,
- organizowanie aktywnych form przeciwdziałania bezrobociu,
- wspieranie aktywizacji zawodowej osób bezrobotnych,
- wyrównywanie szans na zdobycie wykształcenia poprzez finansowe wsparcie (w postaci stypendiów) uczniów i studentów,
- poprawę warunków egzystencji grup społecznych wymagających wsparcia poprzez modernizację infrastruktury społecznej.

Choć Strategia Rozwiązywania Problemów Społecznych Gminy Nowe Ostrowy i Plan Rozwoju Lokalnego Gminy są zgodne z dokumentami programowymi powiatu należy zwrócić szczególną uwagę na komunikację pomiędzy tymi jednostkami samorządu terytorialnego, aby działania obu były spójne i skoordynowane. Tylko w tym wypadku osiągnięte zostaną wszystkie zakładane wskaźniki rezultatów.

6.3. Strategia Rozwoju Województwa Łódzkiego

Wizja rozwoju regionu łódzkiego przedstawia wyobrażenie o przyszłości regionu. Analiza sytuacji społeczno – gospodarczej wskazuje, że region łódzki w dalszym ciągu nie jest regionem zintegrowanym wewnętrznie. W wielu dziedzinach dysproporcje wewnątrzregionalne nie tylko nie zostały zahamowane, ale wręcz się nasilają. Podstawowym powodem jest nierównomierny rozwój gospodarczy, niespójna infrastruktura, słabe więzi kooperacyjne w gospodarce, szczególnie na poziomie lokalnym czy zdeintegrowany system interwencji publicznej. Słabości te widać szczególnie w Gminie Nowe Ostrowy, gdzie niektóre

walory turystyczne, itp.), których wykorzystanie dla pobudzenia rozwoju w znacznym stopniu jest uzależnione od skuteczności działań promocyjnych. Promocja powiatu powinna być postrzegana jako zespół skoordynowanych, działań o charakterze marketingowym, mających na celu wzbudzenie zainteresowania powiatem w sferach gospodarczych oraz wykreowanie wyrazistego, pozytywnego wizerunku regionu łatwo rozpoznawanego w Polsce i poza jej granicami. Promocja Gminy Nowe Ostrowy powinna być ściśle skoordynowana z działaniami powiatu i doprowadzić do ukazania walorów tej Gminy. Promocja to nie tylko rozwój turystyki, sportu, rekreacji ale również dopyt nowych inwestorów. Działania marketingu terytorialnego Gminy należy od roku 2007 połączyć z wysiłkami powiatu.

C. Ożywienie gospodarki rolnej - Powiat kulnowski posiada bardzo dobre warunki glebowe, zaplecze badawcze oraz tradycje pozwalające na prowadzenie efektywnej gospodarki rolnej. Działania władz powiatowych w tym obszarze powinny być ukierunkowane na włączenie powiatu w ramy rządowych programów interwencyjnych, stymulowanie rozwoju przemysłu przetwórstwa produktów rolnych oraz opracowanie odpowiednich programów informacyjnych i edukacyjnych adresowanych do rolników. Rozwój rolnictwa to również działania, które skoordynowane na poziomie Gminy rozwijają sferę społeczną. Rolnictwo jest bardzo ważną, tradycyjną gałęzią gospodarki Gminy Nowe Ostrowy. Jego rozwój powinien być ukierunkowany na podniesienie dochodowości gospodarstw rolnych poprzez prowadzenie efektywnej gospodarki rolnej.

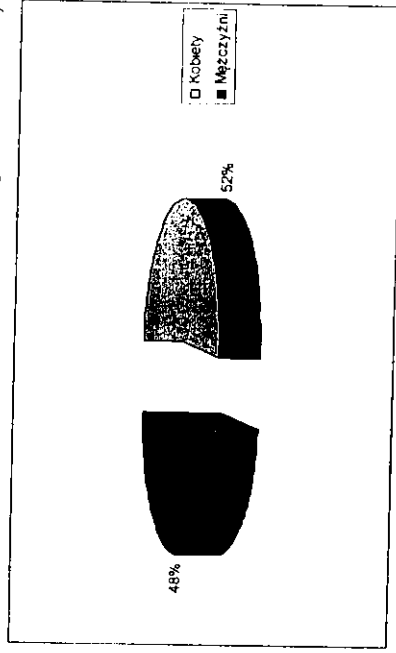
D. Bezpieczeństwo i środowisko - Kryzys gospodarczy wywołał szereg negatywnych zjawisk patologicznych na obszarze gminy, wymagających zwiększenia działań o charakterze ochronnym ze strony instytucji państwowych. Potrzeba zwiększenia bezpieczeństwa dotyczy zarówno sfery bezpośredniego zagrożenia dla życia, zdrowia i mienia, jak również potrzeby zwiększenia bezpieczeństwa społecznego mieszkańców powiatu. Środowisko powiatu wyróżnia się czystością, samowystarczalnością pod względem zaopatrzenia w wodę, ale także najniższym w Polsce współczynnikiem lesistości i postępującą degradacją gleb. Działania jednostek powiatowych w tej sferze powinny być ukierunkowane na zwiększenie poziomu zalesienia powiatu oraz wykorzystanie walorów środowiska w celu stworzenia dogodnych warunków dla rekreacji mieszkańców i pobudzenie turystyki. Strategia Rozwiązywania Problemów Społecznych Gminy Nowe Ostrowy nakierowana jest na likwidację negatywnych zjawisk patologicznych. Wpisuje się więc w Strategię Powiatu. Działania Gminy również prowadzą do zachowania czystego środowiska naturalnego zgodnie z teorią rozwoju zrównoważonego.

Źródło: GUS

Według danych Głównego Urzędu Statystycznego w 2005 roku w gminie Nowe Ostrowy zamieszkiwało 3960 osób, w tym 1906 mężczyzn i 2054 kobiet, przy czym stosunek liczby mężczyzn do liczby kobiet waha się w granicach 50%. Tabela przedstawia także spadek liczby ludności w gminie. W porównaniu do roku 1995 liczba ludności spadła aż o 440 osób.

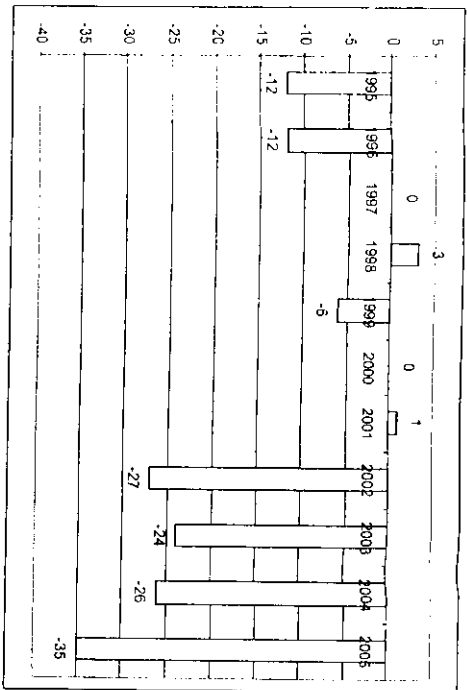
Na wykresie powyżej bardzo wyraźnie widać gwałtowny spadek ludności od roku 1998. Sytuacja ta niesie za sobą bardzo poważne konsekwencje wycludniania się gminy. Wyludnianie to nie jest spowodowane złą polityką rozwojową gminy, lecz negatywnymi przemianami społecznymi w Polsce, marginalizacją terenów wiejskich, niewielką opłacalnością rolnictwa oraz bezrobociem.

Wykres 2. Stosunek liczby kobiet do liczby mężczyzn w gminie Nowe Ostrowy



Źródło: GUS

Wykres 3. Przyrost naturalny w Gminie Nowe Ostrowy w latach 1995-2005



Źródło: GUS

W gminie Nowe Ostrowy obserwuje się również niepokojący spadek przyrostu naturalnego, którego wskaźnik w 2005 roku obniżył się, aż do -35 osób. Niski przyrost naturalny spowodowany jest przede wszystkim malejącą liczbą urodzeń. W 1995 r. w gminie Nowe Ostrowy liczba urodzeń wyniosła 44, a w 2005 r. już tylko 34 osoby.

Niski przyrost naturalny nie jest jednak cechą wyróżniającą gminę Nowe Ostrowy na tle kraju. Polki decydują się na macierzyństwo coraz później, najczęściej pomiędzy 25 a 29 rokiem życia (na początku lat 90 - między 20 a 24). Im bardziej wykształcone, tym częściej odkładają macierzyństwo bliżej trzydziestych urodzin. Wzrasta też liczba kobiet, które w ogóle nie wychodzą za mąż. Najpopularniejszym modelem rodziny jest obecnie 2+2, choć coraz częściej pary decydują się na jedno dziecko. Inne małżeństwa nie decydują się na posiadanie potomstwa, głównie z powodów braku środków finansowych. Bezrobocie, ubóstwo powodują, że młodzi ludzie rzadziej niż w poprzednim dziesięcioleciu decydują się na zawieranie małżeństw i dzieci.

Warto wskazać, że nawet osoby mające stałe zatrudnienie nie są w stanie utrzymać rodziny. Zarobki, często wynoszące poniżej 1000 zł (województwo łódzkie), nie pozwalają młodym

6.2. Plan Rozwoju Lokalnego Powiatu Kutnowskiego i Strategia Rozwoju Powiatu Kutnowskiego

Kwestie będące przedmiotem niniejszego opracowania, w odniesieniu do całego powiatu, zostały omówione w Planie Rozwoju Lokalnego Powiatu oraz Strategii Rozwoju Powiatu Kutnowskiego. We wszystkich trzech dokumentach zidentyfikowano tożsame problemy, co pozwala potwierdzić oczywiste spostrzeżenia o wzajemnym oddziaływaniu procesów zachodzących w skali lokalnej, powiatowej, a także, co wskazano poniżej – ogólnopolskiej. Dotyczy to przede wszystkim niskiego (w porównaniu do średniej ogólnopolskiej) poziomu wykształcenia mieszkańców, spadku liczby ludności, wzrost liczby ludności w wieku poprodukcyjnym itd.

W Planie i w Strategii Rozwoju Powiatu wskazano cele i zadania, które będą realizowane w powiecie w najbliższych latach. Cele i zadania, zaś, przewidziane w niniejszym dokumencie są komplementarne do planowanych na poziomie powiatu i będą miały pozytywny wpływ na osiągnięcie zakładanych w dokumentach powiatowych celów. Dotyczy to przede wszystkim:

Zgodnie ze **Strategią Powiatu Kutnowskiego** powiat skoncentrował swe działania na czterech obszarach. Oto one:

- A. **Rozwój lokalnej gospodarki** - Większość negatywnych zjawisk zachodzących w sferze społeczno-gospodarczej powiatu ma swoje źródła w kryzysie lokalnej sfery gospodarczej, którego skutkiem jest likwidacja dużej liczby miejsc pracy, zmniejszenie dochodów mieszkańców, a w konsekwencji drastyczne pogorszenie ich warunków życiowych. Zgodnie ze Strategią, nadrzędnym celem działań podejmowanych w tej sferze powinno być stymulowanie rozwoju przedsiębiorstw na obszarze powiatu i tworzenie nowych miejsc pracy. Podejmowane przez władze powiatowe wysiłki powinny być ukierunkowane na pozyskiwanie kapitału inwestycyjnego oraz wspieranie małych i średnich przedsiębiorstw. Celem jest więc spójny z niniejszą Strategią, Likwidacja negatywnych zjawisk społecznych wiąże się nierozwalnie z sytuacją na rynku pracy i kondycją lokalnych przedsiębiorstw. Ich rozwój to likwidacja bezrobocia, szarej strefy, ubóstwa na terenie powiatu – w tym gminy Nowe Ostrowy.

- B. **Promocja walorów powiatu** - Powiat Kutnowski posiada wiele unikalnych, bardzo korzystnych cech środowiska (położenie, dobre rozwinięte układy komunikacyjne, czysta przyroda, dobre gleby, bogate tradycje gospodarcze, Mała Liga Baseballu,

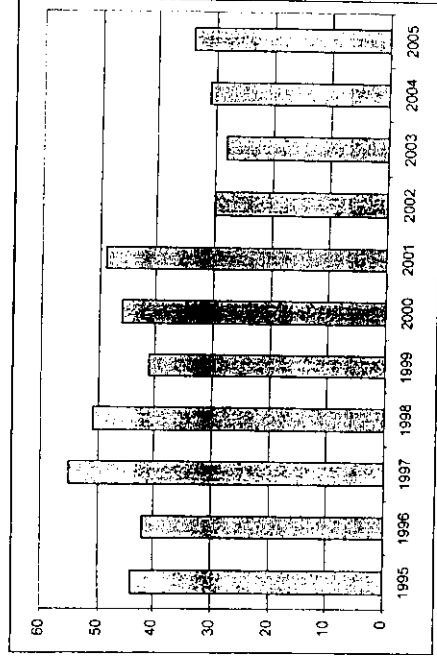
Komplementarność, o której mowa powyżej uwidacznia się w następujących zapisach dokumentów.

Zidentyfikowane problemy są spójne z Planem Rozwoju Lokalnego Gminy Nowe Ostrowy:

- Bezrobocie, duże zasoby siły roboczej w gminie (wsiach), niskie dochody uzyskiwane z działalności rolniczej,
- Ubóstwo części społeczeństwa powodujące negatywne skutki społeczne w innych dziedzinach, jak np. wzrost przestępczości czy utrudnienia w dostępie do edukacji.
- Powolne starzenie się społeczeństwa,
- Brak dostępu do różnorodnych form rozwoju zainteresowań dla młodzieży wiejskiej,
- Zagrożenie marginalizacją dzieci i młodzieży z obszarów wiejskich, zmniejszenie ich szans na rynku pracy a tym samym możliwy wzrost zjawisk patologicznych.

osobom na planowanie rodziny i przyszłości. Choć pozytywne zmiany w poziomie dochodów następują, są one powolne oraz dotyczą głównie obszarów miejskich, gdzie średnie płace sukcesywnie wzrastają. Nie należy się również spodziewać, że tzw. „beckkowe” zmiany negatywną sytuację demograficzną. Zapomoga w wysokości 1000 zł nie mobilizuje do zakładania rodziny. Dlatego ujemny przyrost naturalny stanowi wyzwanie do podjęcia działań służących poprawie jakości życia mieszkańców a tym samym zahamowania negatywnego zjawiska.

Wykres 4. Urodzenia żywe w Gminie Nowe Ostrowy w latach 1995-2005



Źródło: GUS

W 2005 roku, w kraju nastąpił dalszy spadek dzietności kobiet do poziomu 1,2 który jest wynikiem przemian obyczajowych oraz spadku poczucia bezpieczeństwa ekonomicznego rodzin. Kształtuje się on poniżej tzw. prostej zastępowalności pokoleń. Jego widocznym efektem są zmiany w strukturze wieku ludności.

Analizując strukturę wieku ludności gminy Nowe Ostrowy, wyróżniono jej 3 podstawowe kategorie, istotne z punktu widzenia rynku pracy i zasobów siły roboczej:

1. ludność w wieku przedprodukcyjnym tj. w wieku 0 - 17 lat,

2. Ludność w wieku produkcyjnym, w tym:
 - kobiety 18 - 59 lat,
 - mężczyźni 18 - 64 lata
3. Ludność w wieku poprodukcyjnym, w tym:
 - kobiety 60 lat i więcej,
 - mężczyźni 65 lat i więcej;

Tabela 2. Liczba ludności z punktu widzenia rynku pracy i struktury wieku w Gminie Nowe Ostrowy.

Ludność	Mężczyźni		Kobiety		Ogółem	
	1995	2004	1995	2004	1995	2004
Ludność w wieku przedprodukcyjnym	541	413	553	419	1094	832
Ludność w wieku produkcyjnym	1319	1258	1139	1151	2458	2409
Ludność w wieku poprodukcyjnym	226	222	562	481	788	703

Zródło: GUS

W gminie Nowe Ostrowy widoczne jest zmniejszenie się ilości osób w wieku przedprodukcyjnym (0-17 lat), które w przyszłości może doprowadzić przekształceń struktur organizacyjnych szkół w gminie

Z przedstawionych danych znajdujących się w powyższej tabeli wynika, że w gminie od 1995 roku liczba dzieci i młodzieży zmniejszyła się o 397 osób. Zbyt mała liczba osób młodych to poważne problemy dla rozwoju gminy, które ujawniają się ze zdwojoną siłą za kilkanaście lat kiedy okaże się, że nie ma kto wziąć na siebie odpowiedzialność za rozwój gminy. Brak potencjału to degradacja społeczna i gospodarcza gminy.

Spadek liczby ludności w wieku przedprodukcyjnym posiada również pozytywne aspekty, które dają możliwość wykorzystania istniejącej infrastruktury i bazy dydaktycznej prowadzące do rozwoju bogatej oferty edukacyjnej zarówno dla dzieci, które wymagają dodatkowej pomocy w nauce i chcą rozwijać swoje umiejętności jak również dla dorosłych, którzy stoją obecnie przed koniecznością udoskonalania swoich umiejętności poprzez dokształcanie. Sytuacja taka może stać się szansą dla systemu edukacji, gdyż łatwiej będzie poddać obowiązkom kształcenia i opieki nad dziećmi przy mniejszej populacji.

Osoby w wieku produkcyjnym to grupa ludności, której liczebność wzrosła od 1990 roku w kraju o około 1,8 mln. Natomiast w gminie Nowe Ostrowy widoczny jest minimalny spadek

środki własne	<p>pomoc w łagodzeniu trudności wynikających z wieku i</p> <p>stworzenie możliwości uczestniczenia w życiu społecznym,</p>
---------------	--

6. Powiązanie celów strategii z innymi dokumentami strategicznymi gminy oraz dokumentami wyższego rzędu.

6.1. Plan Rozwoju Lokalnego Gminy Nowe Ostrowy

Cele Strategii Rozwiązywania Problemów Społecznych w Gminie Nowe Ostrowy są komplementarne do celów rozwoju gminy dotyczących polityki społecznej zawartych w Planie Rozwoju Lokalnego przyjętego uchwałą Rady Gminy Nr XXVIII/148/2005 z dn.20.06.05r.

Spójność tych celów uwiidocznia się tak w zakresie problemów, które mają być rozwiązane, planowanych kierunków rozwoju, jak i w zakresie zadań przewidzianych do realizacji. Jednocześnie, niniejsze opracowanie (ze względu na swoją specyfikę) uszczegóławia działania, wymienione w PRL, których podjęcie jest konieczne do zminimalizowania zdiagnozowanych problemów społecznych gminy.

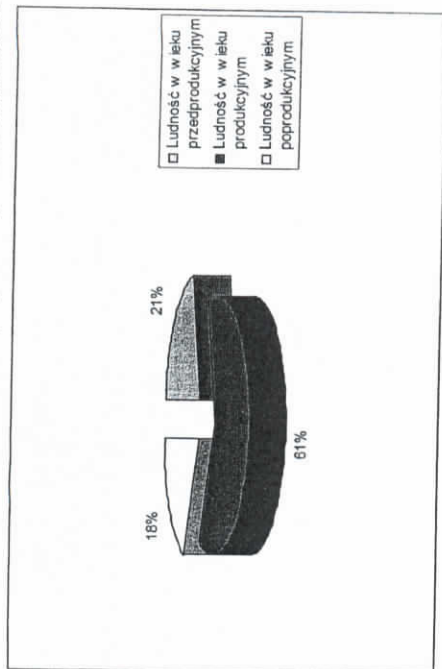
Bank Światowy	8.	Redukowanie psychospołecznych skutków bezrobocia.
środki własne	9.	Wprowadzenie innowacyjnych form aktywizacji i szkoleń.

Cel strategiczny 2		
Wspieranie rodziny		
Proponowane źródło finansowania		Cel operacyjny
Bank Światowy	1.	Opracowanie kompleksowego programu samorządowej profilaktyki prorodzinnej.
Bank Światowy	2.	Wsparcie finansowe najuboższych rodzin.
Środki UE.	3.	Działania na rzecz umocnienia roli rodziny w społeczeństwie lokalnym.
Bank Światowy	4.	Wdrażanie programów pomocy dziecku i rodzinie.
Środki UE	5.	Organizacja czasu wolnego dla dzieci i młodzieży.
środki własne	6.	Wsparcie tworzenia funduszy stypendialnych dla młodzieży najbardziej uzdolnionej, niepełnosprawnej lub pochodzącej z rodzin ubogich.
Europejski Fundusz Społeczny	7.	Tworzenie warunków do powstania pozalekcyjnych klubów zainteresowań, kół zainteresowań w oparciu o bazę szkolną.
Środki UE	8.	Przeciwdziałanie patologiom społecznym w szczególności alkoholizmowi.

Cel strategiczny 3		
System wsparcia na rzecz osób niepełnosprawnych, chorych i starszych		
Proponowane źródło finansowania		Cel operacyjny
Europejski Fundusz Społeczny.	1.	Wyrównywanie szans życiowych osób niepełnosprawnych
środki własne	2.	Doskonalenie systemu pomocy osobom niepełnosprawnym
środki własne	3.	Stworzenie systemu pomocy, który umożliwi aktywizację niepełnosprawnych w życiu rodzinnym, zawodowym i społecznym
środki europejskie.	4.	Zwiększenie aktywności życiowej ludzi starszych poprzez

ilości osób w tej kategorii. Z tabeli wynika, że liczba osób w 2004 roku w porównaniu do 1995 roku spadła o 49 osób i wynosi 2409 osób co stanowi to 61% mieszkańców.

Wykres 5. Liczba ludności z punktu widzenia rynku pracy i struktury wieku w Gminie Nowe Ostrowy.



Źródło: GUS

Również bardzo ważnym zjawiskiem, które stawia wyzwania w zakresie polityki społecznej jest **wzrost przeciętnej długości życia** – do 78,9 dla kobiet i 70,5 dla mężczyzn. To generowanie coraz większego wpływu na wydatki społeczne. Stawia ono nowe wyzwania dla obszarów polityki społecznej, które powinny z większą troską zająć się problemem społecznego funkcjonowania seniorów.

W kraju liczba osób w wieku poprodukcyjnym w porównaniu z początkiem lat 90-tych, wzrosła prawie o milion. Natomiast w Gminie Nowe Ostrowy w 2004 roku w porównaniu do 1995 roku odnotowano spadek ilości osób w tej grupie wiekowej aż o 85 osób. Jednak wg danych Głównego Urzędu Statystycznego liczba osób w wieku poprodukcyjnym będzie przyrastać już w latach 2007- 2013. Przyrost ten będzie powodował silną presję na system emerytalny (zapewnienie emerytur dla coraz liczniejszej populacji osób, które zakończyły aktywność zawodową) oraz na system opieki zdrowotnej (zapewnienie specjalistycznej opieki ludziom w

podszycim wieku przez geriatrów, gerontologów oraz rozwój usług opiekuńczych). Dlatego też, jeden z obszarów zainteresowań gminy powinien dotyczyć wspierania aktywnej starości – pomoc działającemu Gminnemu Ośrodkowi Pomocy Społecznej.

Do najważniejszych problemów ludzi starszych w Gminie Nowe Ostrowy można zaliczyć samotność, chorobę, inwalidztwo, życie w ubóstwie, poczucie nieprzydatności. Wszystkie te problemy wskazują na istniejącą marginalizację osób starszych jako zbiorowości, czego przykładem może być stopniowe eliminowanie ich z aktywnego życia zawodowego i społecznego w momencie przekraczania granicy wieku emerytalnego.

Osoby starsze boją się nie tylko chorób i niepełnosprawności, ale także osamotnienia i nietolerancji. Wiadomym jest, że wraz z wiekiem człowiek słabnie. Ma to swój negatywny skutek nie tylko dla osoby starzejącej się. Jest to dla niej samej zagrożenie ze względu na osoby i przedmioty ją otaczające, gdyż może ona stać się potencjalną ofiarą, napaści, kradzieży, itp. oraz nie radzić sobie z niektórymi czynnościami wymagającymi użycia większej siły.

Starość jest okresem trudnym, człowiek musi zostać do niej odpowiednio przygotowany. Na to, jak jest ten okres przeżywany, mają wpływ różne czynniki zarówno indywidualne, w tym genetyczne, jak i społeczne. Ludzie starsi stają się coraz mniej sprawni, coraz więcej chorują. Powszechne przygotowanie się do starości stanowią nowe wyzwania dla pomocy społecznej. **Zasadnicze znaczenie w procesie edukacji dla dobrego przeżywania starości ma motywowanie ludzi do aktywności: tak fizycznej, jak i intelektualnej.**

W Polsce mamy do czynienia z paradoksalną sytuacją dotyczącą postrzegania roli państwa wobec starszej populacji. Z jednej strony badania opinii sytuują instytucje rządowe jako absolutnie odpowiedzialne za sytuację osób starszych, a z drugiej – osoby starsze najczęściej żyją w rodzinach swych dzieci i od nich uzyskują pomoc. Podobna sytuacja występuje w gminie Nowe Ostrowy.

Ważnym problemem, na który należy zwrócić uwagę w Strategii Rozwiązywania Problemów Społecznych w gminie to **migracja ludności** w poszukiwaniu pracy poza miejscem zamieszkania, zarówno w kraju jak i za granicą.

W gminie Nowe Ostrowy wskaźniki migracji kształtują się dosyć pesymistycznie.

Tabela 3. Saldo migracji w ruchu wewnętrznym w gminach powiatu kulnowskiego.

musi uzyskać akceptację Wójta Gminy Nowe Ostrowy, wskazujące na zbieżność realizowanego przedsięwzięcia z celami niniejszej Strategii.

Każdy podmiot – Urząd Gminy lub inna instytucja, której zamierzenia będą zgodne z niniejszym Programem, może włączyć projekt do niniejszej Strategii. Informacja o projekcie powinna być włączona do niniejszej Strategii na karcie projektu, która znajduje się w załączniku nr 1. Aby włączyć daną kartę do Strategii wymagany jest podpis Wójta Gminy, który potwierdzi zgodność celów projektu z niniejszą strategią.

Propionowane źródła finansowania celów operacyjnych

Bardzo niskie dochody budżetu Gminy Nowe Ostrowy powodują, iż większość działań musi być realizowana przy pomocy środków zewnętrznych. Ponizej zamieszczono ramowy plan wykorzystania środków zewnętrznych wraz z podaniem źródła. Podkreślić należy w tym momencie, iż ponizsze zapisy nie obligują Gminę do korzystania z podanych źródeł, są jedynie wskazówką do działania. Możliwe, że dostępne będą inne korzystne źródła finansowania projektów.

Cel strategiczny 1	Proponowane źródło finansowania	Cel operacyjny
1.	1. fundusze europejskie	Rozwój systemu edukacji oraz poprawa dostępu do edukacji.
2.	2. Bank Światowy, fundusze europejskie	Zapewnienie bezpłatnej pomocy informacyjno – doradczej wspierającej przedsiębiorców, rolników i innych mieszkanców gminy
3.	3. Bank Światowy, środki własne	Wprowadzanie zachęt dla inwestorów oraz tworzenie odpowiedniego klimatu do rozwoju przedsiębiorczości w gminie.
4.	4. środki własne Europejski Fundusz Społeczny	Organizowanie warsztatów dla osób bezrobotnych oraz zagrożonych utratą pracy.
5.	5. Bank Światowy, środki własne	Rozwój kształcenia zawodowego – szkola wieczorowa dla osób dorosłych
6.	6. Bank Światowy	Przeciwdziałanie uzależnieniu świadczeniobiorców od instytucji pomocy społecznej.
7.	7. Środki UE, środki własne	Mobilizowanie bezrobotnych do kształcenia się oraz doskonalenia zawodowego.

Na tę sytuację mogą nałożyć się jeszcze dodatkowe uwarunkowania, które czynią życie tych rodzin szczególnie trudnym. Uwarunkowania te to:

- wcześniejsza trudna sytuacja bytowa, na przykład brak podstawowego standardu wyposażenia gospodarstwa domowego (brak podstawowych mebli, pralki, lodówki),
- wysoki poziom wydatków, gdy więcej niż jedna osoba wymaga działań leczniczo-rehabilitacyjnych,
- niezadadność życiowa członków rodziny, nieumiejętność gospodarowania ograniczonymi środkami finansowymi.

Dotknięcie jednego z członków rodziny niesprawnością stanowi dla rodziny sytuację kryzysową. Wymaga to odpowiedniego systemu interwencji kryzysowej stwarzającej dla osoby niepełnosprawnej i jej rodziny możliwość skorzystania z efektywnego systemu wsparcia, stanowiącego warunek prewencji podstawowej. Z drugiej strony brak konstruktywnego rozwiązania sytuacji kryzysowej w przeszłości domaga się wypracowania warunków sprzyjających aktywizacji zarówno samej osoby niepełnosprawnej jak i jej rodziny.

Niepełnosprawność uderza najbardziej w finansową i emocjonalną stronę rodziny. Rodzina w takiej sytuacji wymaga zwłaszcza nieinstytucjonalnych form pomocy, maksymalnie zindywidualizowanych i dostosowanych do jej potrzeb. Wzmocnienia wymaga sama rodzina, bo ona zapewnia najszlachetniejszą i w sposób ciągły możliwość poznawania uczucia miłości, potrzeb wolności, religijności. To rodzina, niezależnie od charakteru dokonujących się zmian w życiu społecznym, z natury broni godności oraz podmiotowości prawnej swych członków.

W zetknięciu z niepełnosprawnością jednego ze swych członków, w rodzinie musi dokonać się ogromny proces, którego zasadniczymi elementami są osobista przemiana oraz właściwa reakcja grupy podstawowej. Szczególnie trudna sytuacja narasta w rodzinie wychowującej nieletnie dziecko. Często rodzice po uzyskaniu informacji, że ich dziecko jest niepełnosprawne, przeżywają bardzo silnie negatywne emocje. W rezultacie ulegają zakłóceniu (czasami bardzo poważnemu) relacje między członkami rodziny, szczególnie zaś między małżonkami oraz między rodzicami a niepełnosprawnym dzieckiem.

Realizacja projektów

Każdy podmiot, który zamierza realizować przedsięwzięcie z jakichkolwiek programów oferujących zewnętrzne finansowanie, dla których warunkiem jest zgodność ze Strategią,

Jednostka terytorialna	saldo migracji											
	w ruchu wewnętrznym											
	1995	1996	1997	1998	1999	2000	2001	2002	2003	2004	2004	
Kutno - miasto	-141	-56	-10	12	35	-65	-82	-118	-120	-265		
Bedno	-41	-56	-30	38	-19	41	8	-12	20	-14		
Dąbrowice	-21	-18	-13	-8	4	-22	1	-7	-11	4		
Krośnice - miasto	80	40	22	27	5	-15	-13	21	-45	-1		
Krośnice - obszar wiejski	-69	-52	-15	-31	-19	-12	11	3	-14	-3		
Krzyżanów	-22	-38	-43	-18	-34	-61	-26	3	-37	-10		
Kutno - obszar wiejski	89	-24	0	-33	-73	59	23	19	6	30		
Łania	-29	-26	-13	2	5	-14	6	-9	-3	0		
Nowe Ostrowy	-2	0	-6	-38	-30	-19	-34	-25	-11	-18		
Oporów	-28	-17	-30	-12	-28	-1	-7	6	-22	-30		
Sirzele	-71	-26	-34	-14	-22	-41	8	-37	-22	10		
Zychlin - miasto	75	-5	-4	-11	-35	-52	-22	-60	-49	-29		
Zychlin - obszar wiejski	-37	-7	-14	-28	20	1	-21	1	-1	14		

Źródło: GUS

Ujemne saldo migracji jest widoczne prawie we wszystkich gminach powiatu kutnowskiego. Wyjątkiem stanowi obszar wiejski Kutna, Zychlin, Sirzelców oraz Dąbrowice.

Powyższa tabela ukazuje jakim zagrożeniem dla gminy Nowe Ostrowy jest odpływ mieszkańców. Ujemny przyrost naturalny, a także ujemne saldo migracji z terenu gminy Nowe Ostrowy ma istotny wpływ na liczbę ludności. **Generalnie można przyjąć, iż gmina jest terenem stałego odpływu ludności.** Ponieważ osoby migrujące to przede wszystkim ludzie młodzi, lepiej wykształceni - dalsze narastanie tego zjawiska, przy systematycznie malejącym przyroście naturalnym spowoduje, iż będzie następował coraz szybszy wzrost odsetek osób w wieku poprodukcyjnym i zacznie się zmniejszać ilość osób w wieku przed- i produkcyjnym.

1.3. Poziom zamożności społeczeństwa gminy

Obecnie w kraju obserwuje się stały trend ubożenia pewnych części populacji, mimo ogólnego wzrostu poziomu dochodów i wydatków. Corocznie coraz większy odsetek ludności znajduje się poniżej granic ubóstwa (opartych na miarach absolutnych jak i relatywnych). Wynika z tego, że coraz więcej rodzin nie jest w stanie zaspokoić swoich potrzeb oraz, że zwiększa się stopień różnicowania dochodowego w społeczeństwie. Tendencja ta szczególnie widoczna jest na terenach typowo rolniczych.

Analiza podstawowych wskaźników ekonomicznych wskazuje, że ludność gminy Nowe Ostrowy żyje na nie zbyt zadawalającym poziomie. Na stopień zamożności mieszkańców wpływa wiele czynników, w tym m.in.: poziom przeciętnych miesięcznych wynagrodzeń w gospodarce narodowej, który w 2004 roku wyniósł w województwie łódzkim w powiecie kulińskim 2036,36 zł. O niskim stopniu zamożności mieszkańców gminy Nowe Ostrowy świadczy również w znacznym stopniu wysoka stopa bezrobocia, która stale wzrasta, a także znaczna liczba osób pobierających świadczenia pomocy społecznej.

Wysokie bezrobocie obejmuje obecnie około 28,6% mieszkańców w wieku produkcyjnym. Świadczy to o stagnacji w działalności gospodarce. Najliczniejszą grupę zarejestrowanych bezrobotnych stanowią osoby posiadające wykształcenie podstawowe i niepełne podstawowe oraz zasadnicze zawodowe. Oferty pracy zgłaszane przez przedsiębiorców prowadzących działalność rolnicza jest bardzo niska, co jeszcze bardziej pogłębia stan bezrobocia.

Również całkowita stagnacja w budownictwie mieszkaniowym nie sprzyja poprawie warunków życia mieszkańców. Ilość mieszkań przy obecnej liczbie mieszkańców w zasadzie zaspokaja potrzeby w tym zakresie. Gorzej wygląda natomiast struktura wielkości tych mieszkań i standardzie mieszkań. Są to mieszkania o małej powierzchni użytkowej i niskim standardzie. Mieszkania komunalne stanowią jedynie 4,7% ogólnych zasobów. Budownictwo wielorodzinne koncentruje się głównie w sołectwie Ostrowy.

1.4. Rynek pracy

Rynek pracy jest bardzo ważny, gdyż pełni dwie zasadnicze funkcje w gospodarce. Dla ludzi występujących z podażą pracy stwarza on możliwość utrzymania dochodów, a dla firm zgłaszających popyt na pracę jest on źródłem tego podstawowego czynnika wytwórczego. Płace otrzymywane ze sprzedaży pracy stanowią źródło utrzymania dla ogromnej większości ludzi. Inne dochody, jak na przykład renty dla właścicieli ziemi czy odsetki dla właścicieli kapitału, odgrywają znacznie mniejszą rolę. Nie ma jednego rynku pracy, lecz jest ich tyle, ile zawodów czy rodzajów wykonywanych prac.

Rynek pracy tworzony jest przez następujące podstawowe elementy:

- zasoby kapitału ludzkiego i jego wykorzystanie,
- podział pracowników wg pracujących w poszczególnych sektorach gospodarki narodowej,
- wielkości i struktura bezrobocia.

w dużej mierze od walki z alkoholizmem. Działania powinny być zdecydowane i skoordynowane z rozwojem gospodarczym i edukacją.

Cel strategiczny 3	
System wsparcia na rzecz osób niepełnosprawnych, chorych i starszych	
Cele operacyjne	
1.	Wyroównywanie szans życiowych osób niepełnosprawnych
2.	Doskonalenie systemu pomocy osobom niepełnosprawnym
3.	Stworzenie systemu pomocy, który umożliwi aktywizację niepełnosprawnych w życiu rodzinnym, zawodowym i społecznym
4.	Zwiększenie aktywności życiowej ludzi starszych poprzez pomoc w łagodzeniu trudności wynikających z wieku i stworzenie możliwości uczestniczenia w życiu społecznym.

Harmonogram wdrażania

Wyroównywanie szans życiowych osób niepełnosprawnych Doskonalenie systemu pomocy osobom niepełnosprawnym Stworzenie i rozwój systemu pomocy, który umożliwi aktywizację niepełnosprawnych w życiu rodzinnym, zawodowym i społecznym. Zwiększenie aktywności życiowej ludzi starszych poprzez pomoc w łagodzeniu trudności wynikających z wieku i stworzenie możliwości uczestniczenia w życiu społecznym	2006	2007	2008	2009	2010	2011	2012	2013

Choroba i niepełnosprawność to czynniki, które prowadzi do pogorszenia kondycji finansowej każdej rodziny bez względu na jej przynależność społeczno-zawodową i miejsce zamieszkania. Sytuacja taka to z jednej strony efekt wydatków na leczenie, rehabilitację i różnego typu świadczenia będące udziałem rodzin, w których żyją osoby z ograniczoną przez chorobę sprawnością; z drugiej strony przyczyną jest ograniczenie dochodów - utrata pracy i renta inwalidzka osoby niepełnosprawnej oraz ograniczenie aktywności zawodowej i możliwości zarobkowych innych członków rodziny zobowiązanych do świadczeń opiekuńczych.

Pomoc rodzinie jest zadaniem profesjonalnych służb społecznych w ramach systemu pomocy społecznej a także organizacji pomocowych. Ochrona rodziny jest istotnym obowiązkiem społeczeństwa, gdyż funkcjonalne, bezpieczne i zdrowe społeczeństwo nie może istnieć bez zdrowej i trwałej rodziny.

Bezradność wynikająca z zaburzenia równowagi systemu rodzinnego przejawiającego się trudnościami we własnym wypełnianiu ról społecznych przez poszczególnych członków rodziny często jest **przyczyną złego funkcjonowania rodziny**. Objawia się to problemami w pełnieniu ról rodzicielskich i problemami wychowawczymi związanymi z prezentowaniem przez dzieci agresywnych zachowań, łamaniem obyczajów i norm społecznych. Wszelka pomoc w takim przypadku powinna zmierzać do udzielania rodzinie wsparcia w oduczeniu prawidłowych relacji i umacniania własnych postaw rodzicielskich. Warunkiem powodzenia jest możliwość jak najwcześniejsze udzielenie pomocy oraz stosowanie działań profilaktyczno-ochronnych.

W wielu sytuacjach dzieci pochodzące z tych rodzin są pozostawione same sobie. Większość wolnego czasu spędzają wśród rówieśników na podwórku, częściej pojawiają się u nich problemy w szkole (mniej czasu poświęcają przygotowywaniu się do lekcji, przeżywają więcej porażek szkolnych w efekcie czego rezygnują z podejmowania wysiłku w zdobywaniu wiedzy), a w takiej sytuacji rodzice nie pomagają lecz podwyższają wymagania w stosunku do ocen i zachowania dziecka lub też w ogóle przestają się nim interesować. Dlatego ważne jest organizowanie pozaszkolnych zajęć dla dzieci i młodzieży. Zajęcia takie muszą być bezpłatne i ogólnodostępne.

Problem stanowi również **alkoholizm**. Według najnowszej klasyfikacji zespół uzależnienia od alkoholu jest chorobą chroniczną i postępującą, która zaczyna się, a następnie rozwija bez świadomości osoby zainteresowanej, która polega na niekontrolowanym piciu napojów alkoholowych i może doprowadzić do przedwczesnej śmierci. Nadużywanie alkoholu bardzo często wynika z nieumiejętności radzenia sobie z problemami jakie niesie życie i w ostateczności prowadzi do fizycznego i psychicznego wyniszczenia jednostki. Alkoholik jest osobą niedojrzałą emocjonalnie, skłonną do wahań i wybuchowych reakcji radości lub rozpacz, które mogą prowadzić do gwałtownych, nieprzemysłanych zachowań. Nadmierne spożywanie alkoholu znajduje swoje odbicie nie tylko w życiu jednostki ale także w życiu społeczeństwa. Problemy, których przyczyną jest alkohol mogą pojawić się w różnych dziedzinach. Można mówić o następstwach rodzinnych, problemach w pracy, łamaniu porządku publicznego. Przyszłość rodziny uzależniona jest

Jednym z najważniejszych czynników wpływających na rynek pracy jest poziom zatrudnienia.

Tabela 4. Liczba osób pracujących w gminie Nowe Ostrowy

Liczba osób pracujących	ogółem		mężczyźni		kobiety	
	1995	2005	1995	2005	1995	2005
493	412	322	269	171	143	

Źródło: GUS

W 1995 roku zatrudnienie w Gminie Nowe Ostrowy kształtowało się na wyższym poziomie niż obecnie. Łączna liczba osób pracujących w gminie wynosiła 493 osób. Natomiast w roku 2005 wskaźnik ludności pracującej spadł o 81 osób.

Na terenie gminy Nowe Ostrowy jedynym dużym podmiotem gospodarczym była Cukrownia „Ostrowy”. Na potrzeby cukrowni półtora tysiąca plantatorów z piętnastu sąsiednich gmin uprawiało buraki na areale ponad 4 tysiący ha. Zakład zatrudniał na stałe ponad sto pięćdziesiąt osób, a w trakcie kampanii cukrowniczej - dodatkowo dwustu dwudziestu pracowników sezonowych. Wpływy z tego zakładu stanowiły 35% dochodów własnych gminy i 17% całkowitych dochodów. Obecnie Cukrownia zaprzestaje działalności, co wiąże się z systematyczną redukcją zatrudnienia. Odchodzący pracownicy otrzymują odprawy, które jednak nie zapewniają stałej poprawy ich sytuacji finansowej, gdyż najczęściej są po prostu konsumowane.

Tabela 5. Poziom wykształcenia w Gminie Nowe Ostrowy z 2002 roku

Wykształcenie	Liczba ludności w Gminie Nowe Ostrowy
Wyższe	87
Policealne i średnie	679
Zasadnicze zawodowe	862
Podstawowe ukończone, nieukończone i bez wykształcenia szkolnego	1684

Źródło: GUS

Podstawowym problemem lokalnego rynku pracy jest poziom wykształcenia społeczeństwa oraz niedostosowanie kwalifikacji zawodowych do potrzeb lokalnego pracodawcy.

Istotnym zagadnieniem, z punktu widzenia rozwoju gminy jest ocena struktury ludności w wieku 15 lat i więcej wg poziomu wykształcenia. Dokonane analizy potwierdziły fakt, że stopień wykształcenia, a co za tym idzie kwalifikacji zawodowych ludności gminy nie jest zadowalający. Niezbędne są działania zmierzające do organizacji kursów zawodowych dla osób starszych. Szkolenia muszą być połączone z pomocą psychologiczną polegającą na przełamaniu barier edukacyjnych. Szczególne osoby starsze nie chcą zmieniać własnych kwalifikacji zawodowych, które bardzo często są już nieprzydatne na rynku pracy. Powoduje to ubóstwo i marginalizację społeczną.

W Gminie Nowe Ostrowy w 2002 roku największą część ludności stanowiły osoby posiadające wykształcenie podstawowe ukończone, stanowił ok. 50,84 % ogółu badanych osób. Wykształcenie zawodowe zasadnicze posiadało ok. 26,03 % mieszkańców, średnie (ogólnokształcące i zawodowe) - ok. 20,50 %, natomiast wykształcenie wyższe - łącznie 2,63 % mieszkańców.

Niepokojący jest wskaźnik wykształcenia wyższego. Można wymienić kilka czynników, które powodują, iż ludzie młodzi rzadko zaczynają studia wyższe. Oto one:

- ubóstwo w rodzinie i brak możliwości finansowych zamieszkania w innym mieście i studiowania,
- oddalenie od dużych ośrodków akademickich,
- brak chęci do podwyższania kwalifikacji zawodowych,
- bierność ludzi młodych,
- nabieranie złych wzorców osobowych z otoczenia,
- brak motywacji i wiarę we własne możliwości.

8.	Przeciwdziałanie patologiom społecznym w szczególności alkoholizmowi.
----	---

Harmonogram wdrażania

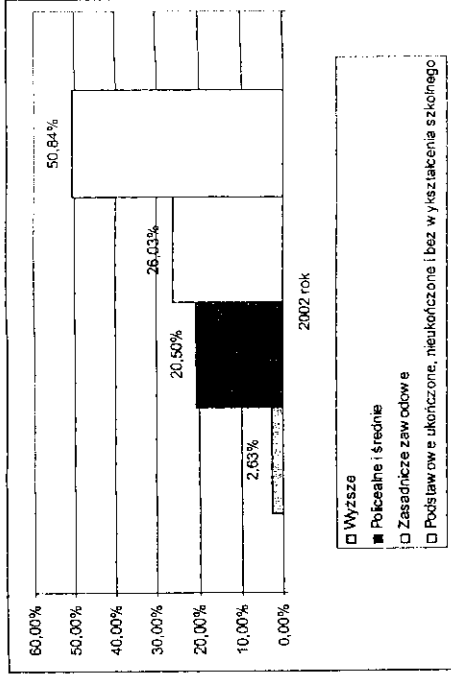
	2006	2007	2008	2009	2010	2011	2012	2013
Opracowanie kompleksowego programu samorządowej profilaktyki prorodzinnej, Wsparcie finansowe najuboższych rodzin.	6	7	8	9	0			2
Działania na rzecz umocnienia roli rodziny w społeczeństwie lokalnym, Wdrażanie programów pomocy dziecku i rodzinie.								
Organizacja czasu wolnego dla dzieci i młodzieży.								
Wspieranie tworzenia funduszy stypendialnych dla młodzieży najbardziej uzdolnionej, niepełnosprawnej lub pochodzącej z ubogich rodzin.								
Tworzenie warunków do powstania pozalekcyjnych klubów zainteresowań, Kół zainteresowań w oparciu o bazę szkolną.								
Przeciwdziałanie patologiom społecznym w szczególności alkoholizmowi.								

Rodzina jest naturalnym środowiskiem, w którym młody człowiek kształtuje swoją osobowość. Rodzina, określana jako podstawowa grupa społeczna, wypełnia istotne funkcje w interesie społeczeństwa, zaspokajając zarazem potrzeby psychiczne, emocjonalne i społeczne swych członków. Postępujący kryzys funkcji rodziny, z jakim spotykamy się w gminie Nowe Ostrowy, stanowi zagrożenie moralne głównie dla dzieci i młodzieży.

Świadczenie pomocy na rzecz rodziny powinno odbywać się w ramach kilku obszarów tematycznych:

- rozwój polityki rodzinnej;
- wspieranie rodziny od wewnątrz (rola rodziców);
- opracowanie wskaźników i statystyk obrazujących poziom życia rodziny.

Wykres 6. Poziom wykształcenia w Gminie Nowe Ostrowy z 2002 roku



Źródło: GUS

Najczęściej spotykanymi barierami społecznymi wejścia na rynek pracy są:

- brak wyuczonego zawodu,
- niskie kwalifikacje,
- dezaktualizacja zawodu,
- niedopasowanie posiadanego wykształcenia i przygotowania zawodowego do potrzeb lokalnych pracodawców,
- brak gruntownego doświadczenia zawodowego wynikającego z częstej zmiany pracy i podejmowania prac jakichkolwiek dla ratowania własnej egzystencji,
- brak gotowości do reorientacji zawodowej.

Widoczny jest marazm społeczny spowodowany bardzo złą sytuacją na rynku pracy. Mieszkańcy bardzo rzadko podejmują trud nauki nowego zawodu. Innym powodem takiego

Młodsze osoby pozostają na utrzymaniu rodziny lub korzystają z udzielanych przez rodziców pożyczek. Pewna grupa bezrobotnych, choć już mniejsza, otrzymuje pomoc rodziny także w innych sprawach, korzystając z oferowanej pracy dorywczej, możliwości zamieszkania czy wreszcie z pomocy w poszukiwaniu pracy. Rodzina jest więc bardzo ważną instytucją, która wspiera bezrobotnego, dlatego też należy dbać o tę podstawową jednostkę społeczną.

Negatywnym skutkiem bezrobocia są problemy dzieci osób bezrobotnych, na które również należy zwrócić szczególną uwagę. Odczuwanie przez dzieci własnej sytuacji jako gorszej często prowadzi do stopniowej izolacji środowiskowej, co jest dotkliwym ograniczeniem naturalnych potrzeb związanych z rozwojem intelektualnym i społecznym. Zależy się krag wspólnych zainteresowań rówieśniczych, dzieci przestają być zapraszane do wspólnej nauki i zabawy. Zdarza się także, że jednocześnie z odrzuceniem przez rówieśników, z powodu trudnej sytuacji materialnej rodziny, dzieci popadają w sytuacje konfliktowe w szkole z wychowawcami i nauczycielami. Odbija się to wszystko bardzo silnie na postawach dzieci i młodzieży, na ich zachowaniu oraz wartościowaniu zjawisk i osób.

Skutkiem bezrobocia w rodzinie jest także osłabienie autorytetu rodziców. W opinii dzieci, zwłaszcza nastolatków, taka sytuacja jest przejawem braku zaradności, nieumiejętności dostosowania się do nowej rzeczywistości społeczno-ekonomicznej czy życiowego nieudacznictwa. Powoduje to zachwianie systemu wartości młodego pokolenia i obniżenie w hierarchii takich wartości jak wykształcenie, uczciwa praca, solidarność.

Cel strategiczny 2	
Wspieranie rodziny	
Cele operacyjne	1. Opracowanie kompleksowego programu samorządowej profilaktyki prorodzinnej.
	2. Wspieranie finansowe najuboższych rodzin.
	3. Działania na rzecz umocnienia roli rodziny w społeczeństwie lokalnym.
	4. Wdrażanie programów pomocy dziecku i rodzinie.
	5. Organizacja czasu wolnego dla dzieci i młodzieży.
	6. Wspieranie tworzenia funduszy stypendialnych dla młodzieży najbardziej uzdolnionej, niepełnosprawnej lub pochodzącej z rodzin ubogich.
	7. Tworzenie warunków do powstania pozalekcyjnych klubów zainteresowań, kół zainteresowań w oparciu o bazę szkolną.

stanu rzeczy jest brak środków finansowych na dokształcanie i wykorzystywania możliwości przekwalifikowania zawodowego.

Niezbędna jest również współpraca gminy i ośrodka pomocy społecznej ze szkołami podstawowymi, gimnazjum oraz szkołami średnimi w celu podniesienia jakości wykształcenia ludzi młodych. Bardzo często kwalifikacje nabyte w szkole średniej nie są zgodne z wymaganiami rynku pracy i zmieniającą się bardzo szybko rzeczywistością.

Pomoc dla bezrobotnych w Gminie Nowe Ostrowy, nie może ograniczać się jedynie do świadczeń finansowych i zasiłków. Niezbędne jest również prowadzenie intensywnej pracy socjalnej, której celem będzie kształtowanie u bezrobotnych odpowiedzialności za swój los i umiejętności przystosowania się do samodzielnego życia w obecnej rzeczywistości. Jak widać jest to największy problem w pracy z bezrobotnymi. Bezrobotnymi są osoby niemobilne o niskiej motywacji do planowania własnego zatrudnienia. Niezbędne jest więc mobilizowanie tych osób do pracy nad własną osobowością, kształcenia w nowym zawodzie.

Okres bezrobocia członka rodziny jest dla wielu gospodarstw domowych bardzo trudny. Pojawiające się problemy finansowe rodzą konieczność szukania doraźnych metod poprawy sytuacji ekonomicznej rodziny. Brak zatrudnienia negatywnie wpływa nie tylko na ekonomiczną kondycję rodzin, ale także na pozamaterialne kwestie życia rodzinnego. Przymusowe pozostawanie bez pracy oraz niemożność znalezienia ponownego zatrudnienia powoli i systematycznie pozbawiają człowieka poczucia własnej wartości. Stres i utrata stabilizacji powodują często niemożność podejmowania racjonalnych, a niekiedy jakichkolwiek decyzji. Pojawia się apatia i zniechęcenie.

Okres bezrobocia oznacza radykalną zmianę rozkładu czasu w ciągu dnia. Wzmianie trybu życia ujawnia się tradycyjny podział obowiązków na kobiece i męskie. Bezrobotni mężczyźni często sięgają po używki, głównie w celu rozładowania stresu. Bardzo często pojawia się alkoholizm. Osoby o niewielkich szansach na rynku pracy (brak kwalifikacji, zaawansowany wiek) dostrzegają raczej nadmiar wolnego czasu i rodzaje się przygnębienie, a rozczarowanie lub stres leczą alkoholem lub nikotyną. Ze względu materialne są jednym z głównych czynników wywołujących stany depresyjne, związane z poczuciem braku stabilności i bezpieczeństwa socjalnego. Niskiej kondycji psychosomatycznej towarzyszy w szczególności wzrost zapadalności na niektóre choroby zakaźne, choroby społeczne - nerwice, choroby serca, choroby psychiczne oraz znaczny wzrost zachorowalności na czynną gruźlicę płuc, tradycyjnie już uznaną za chorobę będącą wynikiem biedy i niedożywienia. Bezrobotni objęci pomocą społeczną zauważają u siebie niepokojące pogorszenie stanu zdrowia.

W poszukiwaniach pracy powinny pomagać dodatkowe umiejętności. Wśród dodatkowych kwalifikacji, które mogą doprowadzić do znalezienia pracy należą: kursy komputerowe oraz obsługi kas fiskalnych, znajomość księgowości, kursy rzemieślnicze, gastronomiczne, nauka języków obcych, jak założyć i prowadzić własną firmę.

	instytucji pomocy społecznej, Mobilizowanie bezrobotnych do kształcenia się oraz doskonalenia zawodowego.
7.	
8.	Redukowanie psychospołecznych skutków bezrobocia, Wprowadzenie innowacyjnych form aktywizacji i szkoleń.
9.	
10.	Powiązanie działań edukacyjnych z potrzebami rynku pracy

Harmonogram wdrażania

	2006	2007	2008	2009	2010	2011	2012	2013
Rozwój systemu edukacji oraz poprawa dostępu do edukacji, Zapewnienie bezpłatnej pomocy informacyjno – doradczej wspierającej przedsiębiorców, rolników i innych mieszkańców gminy.								
Wprowadzenie zachęt dla inwestorów oraz tworzenie odpowiedniego klimatu do rozwoju przedsiębiorczości w gminie.								
Organizowanie specjalistycznego poradnictwa oraz warsztatów dla osób bezrobotnych oraz zagrożonych utratą pracy.								
Rozwój kształcenia zawodowego- szkola wieczorowa dla osób dorosłych.								
Przewodzenie uzależnieniu świadczycieli od instytucji pomocy społecznej								
Mobilizowanie bezrobotnych do kształcenia się oraz doskonalenia zawodowego.								
Redukowanie psychospołecznych skutków bezrobocia.								
Wprowadzenie innowacyjnych form aktywizacji i szkoleń.								
Powiązanie działań edukacyjnych z potrzebami rynku pracy.								

Bezrobocie - rozumiane jako zjawisko towarzyszące gospodarce rynkowej, oznaczające brak pracy zarobkowej dla osób zdolnych do jej wykonywania i deklarujących chęć jej podjęcia - na przestrzeni ostatnich lat stało się w Gminie Nowe Ostrowy jednym z głównych problemów społecznych.

1.5. Bezrobocie i ubóstwo

Bezrobocie jest jednym z największych zagrożeń o charakterze ekonomicznym i społecznym, jakie towarzyszą okresom dekonjunktury w gospodarce rynkowej. Wśród najbardziej groźnych skutków bezrobocia należy wymienić:

- Dewastację i destabilizację rynku pracy,
- Zmniejszenie wpływów budżetowych (zarówno do budżetu centralnego jak i lokalnego),
- Emigrację kadr, zwłaszcza wysokokwalifikowanych,
- Zahamowanie popytu i zubożenie rynku dóbr i usług, atrakcyjność co za tym idzie, zmniejszenie obrotów atrakcyjności handlu,
- Zmniejszenie atrakcyjności regionu i zniechęcenie inwestorów,
- Bezrobocie godzi w rodziny i powoduje tworzenie się zjawisk patologii społecznej.

Bezrobocie jest dużym problemem wpływającym na zadowolenie mieszkańców i poziom ich życia. Od wielu lat notuje się wysoką stopę bezrobocia. W województwie łódzkim w kwietniu 2006 roku stopa bezrobocia wyniosła 17,4%. Pociąga to za sobą szereg problemów natury społecznej.

Stopa bezrobocia w powiecie kutnowskim w kwietniu 2006 roku wyniosła 23%. Jest ona jedną z najwyższych stóp powiatu w województwie łódzkim. Natomiast w gminie Nowe Ostrowy w 2005 roku zarejestrowanych było 523 bezrobotnych. Jest to najpoważniejszy problem gminy, szczególnie w świetle utraty pracy przez dotychczasowych pracowników cukrowni. Inne grupy narażone na bezrobocie to osoby młode, nieposiadające doświadczenia zawodowego oraz byli pracownicy PGR, których rodziny są najcięższymi odbiorcami pomocy społecznej w gminie.

Bezrobocie w gminie Nowe Ostrowy jest zjawiskiem, które dotyka szerokie kręgi społeczne. Skutki i straty, które powoduje są dotkliwe nie tylko dla samych bezrobotnych i ich rodzin, ale również dla całego społeczeństwa. Chodzi tu o niewykorzystany potencjał ludzkiej pracy, poczucie zagrożenia bezrobociem ludzi zatrudnionych, nasilenie się społecznej patologii oraz potrzebę korzystania z pomocy społecznej.

Tabela 6. Liczba osób bezrobotnych w gminie Nowe Ostrowy

Liczba osób bezrobotnych		
Rok	Ogółem	Kobiety
2003	667	356
2004	631	340
2005	523	281

Zródło: GUS

W gminie Nowe Ostrowy większość bezrobotnych to kobiety, m.in. dlatego, że należą one do grupy bardziej podatnej na bezrobocie długotrwałe. Swoją specyfikę bezrobocie kobiet zawdzięcza silnemu oddziaływaniu przesłanek natury społeczno – kulturowej, co szczególnie widoczne jest na terenach wiejskich: związanych z istnieniem zestawów ról społecznych tradycyjnie przypisywanych poszczególnym płciom. Wspomniane zestawy ról determinują sferę aktywności, w jakich określone osoby mogą się realizować bez narażania się na przejawy społecznej dezaprobaty. Patrząc z perspektywy historycznej możemy zauważyć, że ta tendencja w kierunku podziału pracy względem płci okazuje się niezmiernie trwała i – pomimo proegalitysmnych działań współczesnych społeczeństw we wszystkich niemal wymiarach społecznej aktywności – nadal ma duży wpływ na dystrybucję zatrudnienia.

Charakter bezrobocia w gminie Nowe Ostrowy jest następującego rodzaju:

1. bezrobocie byłych pracowników PGR oraz Cukrowni „Ostrowy”,
2. bezrobocie ukryte będące efektem nadmiaru „rąk do pracy” w gospodarstwach indywidualnych,
3. bezrobocie „zbędnych na wsi”, osób, które utraciły pracę w pozarolniczych działach gospodarki i powróciły na wieś,
4. duży spadek popytu na siłę roboczą,
5. zwiększenie wymagań pracodawców dotyczących kwalifikacji zawodowych pracowników,
6. likwidacja zakładów pracy w sąsiednich miastach i w gminie, które zatrudniały dużą liczbę osób z terenu gminy,
7. niewystarczająca dynamikę rynku pracy w procesie tworzenia nowych miejsc pracy.

Szczególnie niepokojącym jest wysoki udział osób bez prawa do zasiłku, w ogólnej liczbie bezrobotnych. Wskazuje to, istnienie w gminie grupy osób pozostających twale bez pracy. Wobec powyższego osobom tym należy poświęcić szczególną uwagę, gdyż wraz z

5. Misja i cele Gminy Nowe Ostrowy w zakresie polityki społecznej

MISJA GMINY W ZAKRESIE POLITYKI SPOŁECZNEJ

Nowe Ostrowy gminą przyjazną i spójną społecznie

CEL STRATEGII

Poprawa sytuacji społecznej mieszkańców Gminy Nowe Ostrowy oraz polepszenie poziomu życia mieszkańców przy zachowaniu zasad zrównoważonego rozwoju gminy

Cel – to stan rzeczy jaki zamierzamy osiągnąć. Cel Strategii przekłada się na cele strategiczne a te na cele operacyjne.

Cel strategiczny 1	
Zapobieganie bezrobociu i jego skutkom	
Cele operacyjne	
1.	Rozwój systemu edukacji oraz poprawa dostępu do edukacji.
2.	Zapewnienie bezpłatnej pomocy informacyjno – doradczej wspierającej przedsiębiorców, rolników i innych mieszkańców gminy,
3.	Wprowadzanie zachęt dla inwestorów oraz tworzenie odpowiedniego klimatu do rozwoju przedsiębiorczości w gminie.
4.	Organizowanie warsztatów dla osób bezrobotnych oraz zagrożonych utratą pracy,
5.	Rozwój kształcenia zawodowego – szkolenia wieczorowa dla osób dorosłych.
6.	Przeciwdziałanie uzależnieniu świadczeniobiorców od

długością okresu pozostawania bez pracy, maleją szanse powrotu na rynek pracy. Waznym zagadnieniem jest możliwość zdobycia zatrudnienia przez absolwentów

Stwierdza się jednocześnie, iż najwięcej bezrobotnych zamieszkuje w obszarach o największym rozdrobnieniu gospodarstw rolnych, a więc potencjalnie o najmniejszej dochodowości. Słabość ekonomiczna gospodarstw rolnych i brak perspektyw rozwoju, a także brak nowych miejsc pracy pogłębiają trudną sytuację na lokalnym rynku pracy. Charakterystycznym dla gminy jest, iż udział bezrobotnych o wykształceniu zasadniczym zawodowym i podstawowym, w ogólnej liczbie bezrobotnych, jest najwyższy. Szczególnie zbiórowość ludzi po byłym PGR charakteryzuje się brakiem wykształcenia pozostającym niezależnie od wieku mieszkańców na poziomie szkoły podstawowej.

Walka z bezrobociem jest trudnym i długotrwałym przedsięwzięciem, które wymaga współdziałania wielu instytucji firm i organizacji. W tym miejscu należy się uważa, iż poprzez pojęcie walki z bezrobociem rozumiemy tworzenie nowych miejsc pracy, profilaktyce w miejscach zagrożonych bezrobociem oraz zapobieganie patologiom społecznym, jakie towarzyszą zjawisku utraty pracy. Na czele wśród podmiotów niezbędnych do uruchomienia skutecznego programu zwalczania bezrobocia wysuwają się ośrodki władzy (centralnej, lokalnej i samorządowej) oraz organizacje pozarządowe. Wynika to zarówno z podziału kompetencji i rozdziału funduszy budżetowych (różnych budżetów) jak i perspektyw współpracy z instytucjami Unii Europejskiej.

Szeroka definicja określa ubóstwo jako złożone zjawisko społeczne, powodowane czynnikami społeczno-ekonomicznymi, a zwłaszcza problemem bezrobocia, liczbą rodzin wielodzietnych i niepełnych, wskaźnikiem rodzin żyjących z osobą niepełnosprawną lub długotrwałe chorą oraz bezdomności. Ubóstwo stwarza problemy w uzyskaniu i utrzymaniu mieszkania. Zmniejsza ono dostęp do oświaty. Rodzice ubodzy nie mają środków potrzebnych na pokrycie kosztów posyłania dzieci do szkoły; zakupu podręczników i innych pomocy szkolnych, kosztów dojazdu do szkoły, jeśli miejsce zamieszkania jest zbytnio oddalone od szkoły, kosztów ubrania, którego zakup nie byłby niezbędny, gdyby nie uczęszczanie do szkoły

Ubóstwo ogranicza także dostęp do świadczeń zdrowotnych. Ludziom ubogim trudno jest dojechać do lekarza jeżeli ośrodek zdrowia jest znacznie oddalony od miejsca zamieszkania. Wyklucza również możliwość korzystania z dóbr kultury. Stąd też zjawisko funkcjonalnego albo wtórnego analfabetyzmu, pojawiające się masowo w ubogich środowiskach. Jednym z

4. Oczekiwane wskaźniki realizacji gminnej Strategii Rozwiązywania Problemów Społecznych

W ramach realizacji Strategii planuje się osiągnięcie następujących wskaźników:

- poszerzenie i wzmocnienie funkcji gospodarczej gminy Nowe Ostrowy w regionie,
- reorientacja zawodowa osób odchodzących z rolnictwa,
- wprowadzenie nowych form działalności gospodarczej,
- zmniejszenie liczby osób bezrobotnych,
- podniesienie poziomu przedsiębiorczości społeczności lokalnej,
- wzrost aktywności podmiotów gospodarczych,
- wzrost liczby inwestycji w gminie,
- wzrost poziomu zintegrowania osób niepełnosprawnych ze społeczeństwem
- zwiększanie powierzchni gminnych terenów zieleni, rekreacji i wypoczynku oraz zwiększenie oferty zajęć pozalekcyjnych dla dzieci i młodzieży,
- podniesienie poziomu wykształcenia mieszkańców gminy poprzez przedsięwzięcia oświatowe,
- stworzenie warunków do zdobycia nowych kwalifikacji,
- zmniejszenie poziomu ubóstwa w gminie
- zmniejszenie liczby osób (rodzin) dotkniętych patologiami
- poprawa estetyki przestrzeni publicznej (program odnowy wsi),

najważniejszych skutków zwiększającego się ubóstwa jest wzrost przestępczości oraz marginalizacja społeczeństwa poprzez alkoholizm oraz narkomanię.

Ubóstwo w gminie Nowe Ostrowy związane jest przede wszystkim z długotrwałym bezrobociem, niskim poziomem wykształcenia, typem rodziny (wielodzietność), miejscem zamieszkania (tereny popegeerowskie) i niskimi dochodami gospodarstw domowych.

Wśród głównych przyczyn trudnej sytuacji życiowej stanowiących powód zgłaszania się po pomoc do GOPS należy wymienić właśnie ubóstwo. Na rzecz rodzin znajdujących się w obszarze ubóstwa GOPS prowadzi szereg form pomocowych m.in. zapewnia środki finansowe niezbędne do przetrwania, oferuje pomoc w postaci pracy socjalnej.

Najważniejszym wyzwaniem dla polityki lokalnej powinny być działania ukierunkowane na aktywizację zawodową osób długotrwale pozostających bez pracy, przeciwdziałanie nierównościom społecznym oraz poszukiwanie skutecznych form łagodzenia skutków ubóstwa.

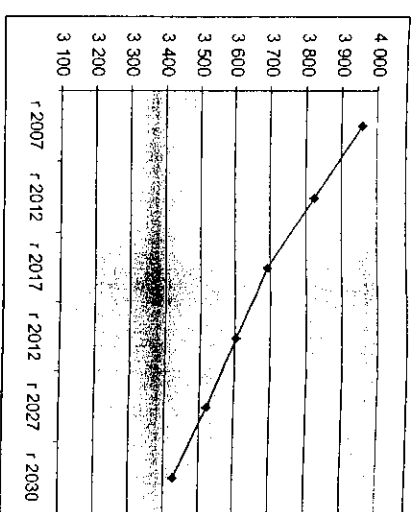
1.6. Niepełnosprawność

Osoby niepełnosprawne stanowią na świecie bardzo liczną społeczność. W jej skład wchodzi ponad 500 mln ludzi, z czego 2/3 żyje w krajach rozwijających się. Według spisu ludności w roku 2002, liczba osób niepełnosprawnych w Polsce wynosiła 5456,7 tys. co stanowiło 14,3% ogółu ludności kraju. Prognoza GUS przewiduje, że w 2010 roku liczba ta wzrosnie do 6 mln.

Przyspieszony wzrost liczby osób niepełnosprawnych wyznacza coraz większą rangę temu zjawisku wśród innych problemów społecznych. Dynamika niepełnosprawności związana jest nie tylko z tradycyjnymi jej przyczynami lecz także z nowymi zjawiskami, które wynikają ze zmian społeczno-gospodarczych zachodzących od 1989 roku

Niepełnosprawność jest jednym z poważniejszych zjawisk i problemów współczesnego świata. Znaczenie tych problemów wynika z rozmiarów i powszechności jej występowania w populacji, a także z konsekwencji, jakie wywołuje w sensie indywidualnym i społecznym. Niepełnosprawność w swej istocie jest zjawiskiem o komponentach medycznych i społecznych. Powodowana chorobami czy dysfunkcjami fizycznymi ma przede wszystkim wymierne konsekwencje funkcjonalne i społeczne. Zjawisko niepełnosprawności określane i mierzone jest w różny sposób:

- w oparciu o zmienne kliniczne, (etiologia , lokalizacja, zakres uszkodzeń),



Opracowanie: Dział Badań i Analiz firmy BAUDR CONSULTING

Dane powyżej ukazują, iż liczba ludności w Gminie Nowe Ostrowy będzie się obniżać. Coraz więcej ludzi migruje do większych miast regionu lub do pracy za granicą, gdzie perspektywy na życie są lepsze. Wszystko łączy się z ujemnym przyrostem naturalnym. Alarmujący jest odpływ ludzi wykształconych, którzy stanowią o sile lokalnej gospodarki.

Gospodarka gminy Nowe Ostrowy jest ściśle uzależniona od koniunktury krajowej. Głównym czynnikiem warunkującym atrakcyjność inwestycyjną jest infrastruktura transportowa. Czynnikiem spajającym i mający wpływ na rozwój gospodarki gminy Nowe Ostrowy będzie bez wątpienia przebieg autostrady A1 w niedalekiej odległości. Autostrada to nie tylko wpływ na rozwój tradycyjnych form gospodarowania, ale również potencjalny dopływ turystów zagranicznych. Główną barierą w rozwoju turystyki w Polsce jest właśnie brak autostrad. Turysty zagraniczni, którzy już docenili piękno naszej przyrody, architektury, historii jako główną barierę przyjazdu stawiają brak autostrad i bezpieczeństwa.

Tabela 10. Zmiany w strukturze ludności według ekonomicznych grup wieku w powiatach.

Powiaty	Ludność w wieku przedprodukcyjnym		Ludność w wieku produkcyjnym		Ludność w wieku poprodukcyjnym	
	2005	2030	2005	2030	2005	2030
	20	13,8	63,3	58,2	16,7	28
Brzeziński	21,6	14,9	66,7	58	11,7	27,1
Bełchatowski	19,1	13,6	63,9	56,1	17	30,3
Kutnowski	20,9	14,8	62,8	58,3	16,3	26,9
Łaski	20,5	15,2	60,8	57,7	18,7	27,1
Łęczycki	20,7	15,5	62	57,7	17,3	26,8
Łowicki	19,8	14,2	64,6	58,7	15,6	27,1
Łódzki Wschodni	23,4	17,1	60,3	58,2	16,3	24,7
Opoczyński	17,6	12,6	64,7	57,5	17,7	29,9
Pabianicki	21,9	15,8	60,4	58,4	17,7	25,8
Pałeczkański	22,7	16,3	60	59,2	17,3	24,5
Piotrkowski	20,3	14,9	61,2	57,6	18,5	27,5
Poddębicki	21,2	15,7	61,6	58	17,2	26,3
Radomszczański	22	16,6	62	57,2	16	26,2
Rawski	22,3	15,8	61,7	57,6	16	26,6
Sieradzki	22,2	16,8	58,5	58,6	19,3	24,6
Skiermiewicki	20,3	14,8	63	57,9	16,7	27,3
Tomaszowski	21,8	15,9	61,5	57,8	16,7	26,3
Wieluński	22,8	17	61,9	59,1	15,3	23,9
Wieruszowski	20,9	14,7	63,9	58,1	15,2	27,2
Zduńskowolski	18,7	13,4	64,8	57,8	16,5	28,8

Źródło: GUS

Znacznym zmianom w gminie Nowe Ostrowy ulegnie również ruch naturalny. Obecnie w gminie obserwuje się spadek przyrostu naturalnego, który w latach 1995 - 2005 roku spadł do wartości -35 osób. Natomiast przypuszcza się, że w kolejnych latach przyrost naturalny ulegnie zmniejszeniu i w latach 2026 - 2030 będzie wynosił około -29 osób.

Tabela 11. Prognoza przyrostu naturalnego w gminie Nowe Ostrowy.

Lata	Wartość
1996-2000	-3
2001-2005	-6
2006-2010	-10
2011-2015	-26
2016-2020	-27
2021-2025	-28
2026-2030	-29

Opracowanie: Dział Badań i
 Analiz firmy BAJOR CONSULTING
 Wykres 8. Prognoza ilości ludności w
 Gminie Nowe Ostrowy w latach 2007-2030

na podstawie możliwości codziennego funkcjonowania, (samoobsługa - poruszanie się).

na podstawie zdolności do pełnienia podstawowych ról społecznych, adekwatnych do wieku danej osoby.

Głównym celem polityki społecznej wobec niepełnosprawności na terenie gminy Nowe Ostrowy powinno być zatem podjęcie działań we wszystkich ważnych sferach życia: zatrudnieniu, edukacji, zabezpieczeniu socjalnym, mieszkalnictwie, dostępie do dóbr i usług, poprzez np. likwidację wszelkiego rodzaju barier (architektonicznych, komunikacyjnych, psychologicznych), tworzenie różnych form samopomocy w rozwiązywaniu problemów życia codziennego umożliwiających pełną integrację społeczną i przeciwdziałających marginalizacji społecznej.

1.7. Grupy objęte szczególnym wsparciem

Bardzo poważnym problemem mieszkańców gminy Nowe Ostrowy jest wysokie bezrobocie. Problem ten w ogromnej mierze rzutuje na życie młodego pokolenia gminy. Dlatego też młodzież jest grupą wymagającą szczególnego wsparcia.

Młodzież, a także dzieci mają szanse na najefektywniejsze wykorzystanie wsparcia publicznego (szansę na uzyskanie największej sumy korzyści społeczno-gospodarczych z każdej wydanej ze środków publicznych złotówki). To młodzież ma szansę ożywić gminę, a zaniechanie wsparcia tej grupy to największe zagrożenie. Istnieje obawa ograniczenia szans życiowych młodzieży z tego obszaru przez zbieg dwóch czynników: ubóstwa i gorszego dostępu do edukacji. Niepokojący jest też brak chęci do zdobywania lepszego wykształcenia. Widoczne jest wyludnianie się gminy. Najczęściej wieś opuszczają ludzie młodzi, wykształceni. Pozostają ludzie starsi, którzy już nie podźwigną wyzwania cywilizacyjnych. Dla osób starszych także należy stworzyć warunki do godnego życia.

Gmina winna stworzyć odpowiednie warunki do rozwoju dzieci i młodzieży. Głównie dotyczy to dzieci z rodzin ubogich i patologicznych. Sensowne działania w obszarze edukacji pozaszkolnej, wprowadzania na teren gminy różnego rodzaju organizacji, placówek i instytucji działających na rzecz młodzieży, wreszcie - przygotowanie dla samej młodzieży przestrzeni do samorealizacji, to zadania publiczne możliwe do realizacji w ramach procesów odnowy wsi.

Drugą grupą, która wymaga wsparcia są **rodziny byłych pracowników PGR** i „**Cukrowni Ostrowy**”, najbardziej dotkniętych problemem bezrobocia w gminie. Są to ludzie, u których często występuje brak aktywności w poszukiwaniu pracy, brak wykazania własnej inicjatywy.

Grupami wymagającymi wsparcia ze względów oczywistych są też osoby starsze, chore i niepełnosprawne, zamieszkujejące na terenie gminy Nowe Ostrowy.

Ważna jest skala poczynań lokalnych, zależnych w wielkiej mierze od inicjatywy samorządu terytorialnego oraz lokalnych i ponadlokalnych organizacji pozarządowych.

1.8. Działalność Gminnego Ośrodka Pomocy Społecznej

Realizatorem niniejszej Strategii jest gmina Nowe Ostrowy, jednostka samorządu terytorialnego posiadająca samodzielną osobowość prawną na podstawie ustawy o samorządzie gminnym z dn. 8 marca 1990 r./tj. Dz. U. Nr 142 z 2001r., poz. 1591 z późn. zm.) Strategia w sposób nie budzący wątpliwości mieści się w kompetencjach samorządu gminy określonych powołaną ustawą.

Większość zadań przewidzianych w Strategii realizować będzie Gminny Ośrodek Pomocy Społecznej w Nowych Ostrowach. GOPS jest jednostką organizacyjną gminy powołaną do realizacji zadań własnych i zleconych gminie z zakresu pomocy społecznej. Realizuje on zadania wynikające z ustawy o pomocy społecznej, oświadczeniach rodzinnych i pielęgnacyjnych, dodatki mieszkaniowe oraz stypendia socjalne.

Warto w tym momencie odpowiedzieć na pytanie czy organizacja Instytucjonalna będzie stabilna i wydolna pod względem zarządczym i wykonawczym do realizacji Strategii.

W roku 2005 GOPS realizował zadania wynikające z ustawy o pomocy społecznej takie jak: zasiłki stałe, zasiłki okresowe, zasiłki celowe, specjalne zasiłki celowe, składki zdrowotne, dożywianie dzieci, praca socjalna.

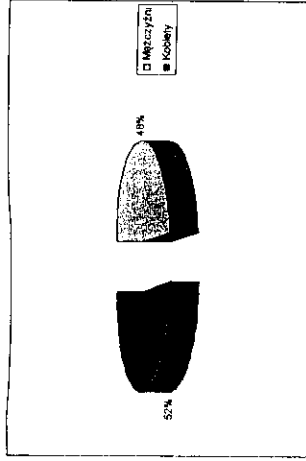
Świadczeniami obligatoryjnymi objętych zostało 161 osób i rodzin na kwotę 119421,00 PLN oraz składki na ubezpieczenie zdrowotne na kwotę 2935,00 PLN tj. łącznie 122 256,00 PLN.
 -zasiłki stałe otrzymywało 18 osób i rodzin na kwotę 52936,00 PLN
 -zasiłki okresowe otrzymywało 143 osoby i rodziny na kwotę 66485,00 PLN
 -zasiłki celowe otrzymało 240 osób i rodzin na kwotę 66434,00 PLN

Specjalne zasiłki celowe otrzymało 65 osób i rodzin na kwotę 12 650,00 PLN
 - dożywianiem w szkołach objętych zostało 238 dzieci na kwotę 67933,00 PLN
 -2 osoby przebywały w domach pomocy społecznej, gmina za ich pobyt poniosła koszty w wysokości 3489,00 PLN

Tabela 9. Prognoza ludności w ekonomicznych grupach wieku w powiatach województwa łódzkiego.

Powiaty	Ludność w wieku						Przyrost (+) lub ubytki (-) w latach 2005 - 2030		
	przedprodukcyjnym		produkcyjnym		poprodukcyjnym		Ludność w wieku przedprodukcyjnym	Ludność w wieku produkcyjnym	Ludność w wieku poprodukcyjnym
	2005	2030	2005	2030	2005	2030			
	w tysiącach								
								(%)	
Brzeziński	6,1	3,9	19,3	16,4	5,1	7,9	-36,1	-15	+ 54,9
Bełchatowski	24,3	16,8	75,2	65,6	13,2	30,6	-30,9	-12,8	+ 131,8
Kutnowski	20,1	12,5	67,2	51,4	17,9	27,8	-37,8	-23,5	+ 55,3
Łaski	10,6	7	31,9	27,5	8,3	12,7	-34	-13,8	+ 53,0
Łęczycki	11	7	32,6	26,6	10	12,5	-36,4	-18,4	+ 25,0
Łowicki	17,1	11,5	51,2	42,8	14,3	19,9	-32,7	-16,4	+ 39,2
Łódzki Wschodni	12,6	9,6	41	39,7	9,9	18,3	-23,8	-3,2	+ 84,8
Opoczyński	18,5	13	47,7	44,1	12,9	18,7	-29,7	-7,5	+ 45,0
Pabianicki	20,9	13,6	77,1	62,1	21,1	32,3	-34,9	-19,5	+ 53,1
Pajęczański	11,8	7,9	32,5	29,2	9,5	12,9	-33,1	-10,2	+ 35,8
Piotrkowski	20,4	13,9	53,8	50,6	15,5	21	-31,9	-5,9	+ 35,5
Podębicki	8,6	5,7	25,9	22	7,8	10,5	-33,7	-15,1	+ 34,6
Radomszczański	25,3	17,5	73,4	64,6	20,5	29,3	-30,8	-12	+ 42,9
Rawski	10,9	7,5	30,7	25,8	7,9	11,8	-31,2	-16	+ 49,4
Sieradzki	27,1	18,1	75,1	65,9	19,5	30,4	-33,2	-12,3	+ 55,9
Skiermiewicki	8,4	5,8	22,1	20,2	7,3	8,5	-30,1	-8,6	+ 16,4
Tomaszowski	24,5	16	76,2	62,6	20,2	29,6	-34,7	17,8	+ 46,5
Wieluński	17,1	11,8	48,2	42,9	13,1	19,5	-31	-11	+ 48,9
Wieruszowski	9,7	7,2	26,3	25	6,5	10,1	-25,8	-4,9	+ 55,4
Zduńskowolski	14,2	9,4	43,4	37,2	10,3	17,4	-33,8	-14,3	+ 68,9
Zgierski	29,7	19,9	103,2	85,7	26,3	42,7	-33	-17	+ 62,4

Źródło: GUS



Źródło: GUS

Trwający od kilkunastu lat spadek liczby urodzeń spowoduje w prognozowanym okresie czasu istotne zmiany w strukturze wiekowej ludności. Liczba ludności w wieku przedprodukcyjnym w powiecie kutnowskim będzie się zmniejszać i w 2030 roku najprawdopodobniej wyniesie 12,5 tysięcy. W całym prognozowanym okresie spadek ten wyniesie -37,8%.

W ciągu pierwszych 10 lat prognozowanego okresu nastąpi przyrost ludności w wieku produkcyjnym, natomiast od roku 2010 zapoczątkowany będzie okres zmniejszania się liczby ludności aktywnej zawodowo. W roku 2030 liczba ta będzie mniejsza o 15,8 tys. w porównaniu z rokiem 2005.

Zmniejszanie się liczby osób w wieku produkcyjnym spowodowane będzie starzeniem się ludności w tej grupie, która tym samym zwiększy populację osób w wieku poprodukcyjnym. Ludność w wieku poprodukcyjnym w 2030 roku wzrośnie o 9,9 w porównaniu z 2005 rokiem. Można stwierdzić, że na skutek malejącej liczby urodzeń, przy jednoczesnym wydłużeniu się średniego okresu trwania życia ludzkiego, proces starzenia się społeczeństwa polskiego będzie pogłębiał się we wszystkich powiatach i gminach województwa łódzkiego.

Należy przyjąć, iż w gminie Nowe Ostrowy zmiany ludności będą kształtowały się analogicznie jak w powiecie kutnowskim.

Wykorzystane środki gminne to kwota 76732,70 PLN.

Wykorzystane środki z budżetu państwa to kwota 1072127,73 PLN.

Składki zdrowotne zostały opłacone za 10 osób na kwotę 2935,00 PLN.

Świadczenia realizowane ze środków gminnych to także dodatki mieszkaniowe. Ogółem wypłacono 1481 dodatków mieszkaniowych na kwotę 105008,00 PLN.

Wydanych zostało 249 decyzji przyznających dodatki mieszkaniowe oraz 2 decyzji odmownych z powodu nadmiaru lub przekroczenie dochodu.

W okresie styczeń-maj 2006 z pomocy społecznej skorzystało:

- zasiłki stałe 16 osób na kwotę 19656,88 PLN

- zasiłki okresowe otrzymało 130 osób i rodzin na kwotę 61478,00 PLN

- składki zdrowotne 13 osób na kwotę 960,80 PLN

- dożywianie dzieci 241 dzieci na kwotę 28144,00 PLN

Środki gminne wydatkowane zostały na:

-zasiłki celowe dla 52 osób na kwotę 12340,00 PLN

-pomoc sąsiedzka - 2 osoby - na kwotę 600,00 PLN

Dodatki mieszkaniowe wypłacono na kwotę 41686 PLN wydając 90 decyzji przyznających dodatki, wydane zostały również decyzje odmowne dla 10 rodzin z powodu przekroczenia dochodu lub nadmiaru.

Gminny Ośrodek Pomocy Społecznej realizuje również pracę socjalną. Jest to świadczenie, którym obejmowane są osoby i rodziny niezależnie od posiadanego dochodu, są to różnego rodzaju porady, pomoc w załatwianiu różnych spraw urzędowych (pisma do sądu, kuratorów sądowych, pozwy o alimenty i inne), pomoc w załatwianiu wizyt lekarskich, wypełnianie dokumentacji dotyczące uzyskania stopnia niepełnosprawności.

Obecnie praca socjalna prowadzona jest z kilkudziesięcioma osobami i rodzinami.

Od 18 kwietnia 2006 GOPS wraz z Urzędem gminy zajmuje się zatrudnianiem osób, które korzystają z pomocy społecznej w ramach prac społecznie użytecznych.

Ocenia się, że wykonawca instytucjonalny posiada odpowiednio stabilne i wydolne struktury wykonawcze dla utrzymywania rezultatów i osiągnięcia oddziaływań Strategii.

Informacja na temat realizacji świadczeń rodzinnych i pielęgnacyjnych.

Od 1 maja 2004 r. funkcjonuje w Polsce nowy system świadczeń rodzinnych uregulowany ustawą z dnia 28 listopada 2003 r. o świadczeniach rodzinnych.

Cytowana ustawa „wyprowadziła” ten rodzaj wsparcia rodziny z pomocy społecznej, zamieniając jednocześnie szereg dotychczasowych, niezależnych od siebie świadczeń (np. zasiłki maciejszyskie i wychowawcze) na jeden **zasiłek rodzinny wraz z dodatkami**. Do systemu świadczeń rodzinnych zaliczają się także **świadczenia opiekuńcze – zasiłek pielęgnacyjny oraz świadczenie pielęgnacyjne**.

O świadczenia rodzinne ubiegać się mogą obywatele polscy, cudzoziemcy posiadający obywatelstwo państwa członkowskiego Unii Europejskiej lub Europejskiego Obszaru Gospodarczego oraz cudzoziemcy przebywający na terytorium Rzeczypospolitej Polskiej, posiadający status uchodźcy lub zezwolenie na osiedlenie się w RP, jeśli zamieszkują łącznie z członkami rodzin na terytorium RP.

Zasiłki rodzinne wraz z dodatkami mają na celu częściowe pokrycie wydatków na utrzymanie dziecka i przysługują:

1. rodzicom, jednemu z rodziców albo opiekunowi prawnemu dziecka,
2. opiekunowi faktycznemu dziecka,
3. osobie uczącej się, jeśli dochód rodziny w przeliczeniu na osobę (lub też dochód osoby uczącej się) nie przekracza kwoty 504,00 zł miesięcznie. W przypadku, gdy członkiem rodziny jest niepełnosprawne dziecko dopuszczalny dochód zwiększa się do 583,00 zł miesięcznie.

Wysokość zasiłku rodzinnego (ustalonego rozporządzeniem Rady Ministrów z 18 lipca 2006 r.) od 1 września 2006 r. wynosi:

- 48 zł miesięcznie na dziecko w wieku do ukończenia 5 lat
- 64 zł na dziecko w wieku powyżej 5 lat do ukończenia 18 roku życia
- 68 zł na dziecko w wieku powyżej 18 roku życia do ukończenia 24 roku życia

Ustawa określa także **dodatki** do zasiłku rodzinnego:

2026	94408	45635	48773
2027	93775	45324	48451
2028	93122	45020	48102
2029	92422	44687	47735
2030	91708	44345	47363

Zródło: GUS

W całym okresie objętym prognozą przewiduje się nieustanny spadek liczby mieszkańców województwa łódzkiego. Do roku 2015 bezwzględnie i względnie zmiany ubytku w kolejnych pięcioletniach będą niemal niezmiennie w związku z przewidywanym zahamowaniem spadku urodzeń i stabilizacją ujemnego przyrostu naturalnego. W następnych podokresach wraz z rosnącym ubytkiem naturalnym, przewiduje się wzrost rozmiarów i natężenia ubytku rzeczywistego ludności.

W latach 2005-2030 liczba ludności województwa zmniejszy się o 295,8 tys. osób, tj. o 1,5%. W miastach województwa łódzkiego zmniejszy się z 1669,8 tys. do 1398,1 tys., a więc o 271,7 tys., tj. o 16,3%. **Natomiast na terenach wiejskich województwa łódzkiego przewiduje się stały lecz niewielki ubytek zaludnienia.** W latach 2005-2030 liczba ludności wiejskiej zmniejszy się z 907,8 tys. do 883,7 tys., a więc o 24,1 tys., tj. o 2,7%. Stosunkowo mniejszy ubytek liczby mieszkańców wsi sprawi, iż w latach 2005-2030 udział ludności miejskiej wśród ogółu mieszkańców województwa łódzkiego obniży się z 64,8% do 61,3%. Obserwując przemiany społeczne należy się liczyć z faktem, że w gminach oddalonych od aglomeracji i dużych miast ubytek ludności będzie większy niż w gminach położonych blisko tych ośrodków. **Tak więc w gminie Nowe Ostrowy należy się liczyć z większym ubytkiem niż średnia dla gmin wiejskich województwa łódzkiego.**

Podobnie zmiany demograficzne będą się kształtowały w powiecie kulnowskim jak i w gminie Nowe Ostrowy. Według danych Głównego Urzędu Statystycznego w 2030 roku w powiecie kulnowskim będzie zamieszkiwało 91708 osób, w tym 44345 mężczyzn i 47363 kobiet, których stosunek liczby mężczyzn do liczby kobiet będzie się wahał w granicach 50%. Tabela przedstawia także spadek liczby ludności. W porównaniu do roku 2002 liczba ludności spadnie o 15427 osób.

Wykres 7. Stan procentowy mężczyzn i kobiet prognozowany na 2030 rok w powiecie kulnowskim.

Tendencje demograficzne obserwowane już od kilku lat w kraju, mają swoje odzwierciedlenie również w skali poszczególnych województw, powiatów i gmin. Prognoza społeczna dla gminy Nowe Ostrowy jest więc ściśle uzależniona od tendencji ogólnopolskich i wojewódzkich.

Według prognozy ludność Polski w latach 2005 - 2030 zmniejszy się z 38123,3 tys. do 35693,0 tys. osób, a więc o 2430,3 tys., tj. o 6,4%. Poniższa tabela przedstawia zmiany liczby ludności województwa łódzkiego, w poszczególnych etapach prognozy.

Tabela 7. Zmiany liczby ludności w województwie łódzkim

Województwo łódzkie	2002	2005	2010	2015	2020	2025	2030
Ogółem	2607,4	2577,6	2527,8	2478,5	2424,8	2360,6	2281,8
Mężczyźni	1243,8	1228,0	1203,9	1181,9	1159,2	1130,7	1093,8
Kobiety	1363,5	1349,6	1323,9	1296,6	1265,6	1229,9	1188,0

Źródło: GUS

Tabela 8. Zmiany demograficzne na przełomie lat 2002 - 2030.

Rok	Powiat kutnowski	
	Ogółem	Kobiety
2002	107135	51621
2003	106427	51291
2004	105793	50923
2005	105176	50573
2006	104675	50334
2007	104140	50033
2008	103589	49794
2009	103026	49502
2010	102491	49266
2011	102018	49019
2012	101546	48815
2013	101018	48589
2014	100570	48374
2015	100092	48115
2016	99657	47960
2017	99227	47774
2018	98720	47561
2019	98210	47367
2020	97717	47141
2021	97264	46954
2022	96737	46722
2023	96219	46476
2024	95620	46202
2025	94968	45892

- dodatek z tytułu urodzenia dziecka (1000 zł jednorazowo),
- dodatek z tytułu samotnego wychowywania dziecka (170 zł miesięcznie na dziecko, nie więcej jednak niż 340 zł na wszystkie dzieci; 250 zł miesięcznie na dziecko niepełnosprawne, nie więcej jednak niż 500 zł na wszystkie dzieci),
- dodatek z tytułu wychowywania dziecka w rodzinie wielodzietnej (80 zł miesięcznie na trzecie i następne dzieci uprawnione do zasiłku rodzinnego),
- dodatek z tytułu opieki nad dzieckiem w okresie korzystania z urlopu wychowawczego (400 zł miesięcznie),
- dodatek z tytułu kształcenia i rehabilitacji dziecka niepełnosprawnego (60 zł miesięcznie na dziecko w wieku do ukończenia 5 lat oraz 80 zł na dziecko w wieku od 5 do 24 lat),
- dodatek z tytułu rozpoczęcia roku szkolnego (100 zł na dziecko),
- dodatek z tytułu podjęcia przez dziecko nauki w szkole poza miejscem zamieszkania (90 zł miesięcznie na dziecko jeśli mieszka w miejscowości, w której znajduje się szkoła, 50 zł miesięcznie na dziecko na dojazdy).

Dodatkowo, ustawa z dnia 29 grudnia 2005 r. o zmianie ustawy o świadczeniach rodzinnych (Dz. U z 2005 r. Nr 12 poz. 67) wprowadziła jednorazową zapomogę z tytułu urodzenia się dziecka żywego w wysokości 1000 zł. Pisemny wniosek o jej wypłatę można złożyć w terminie 3 miesięcy od daty urodzenia dziecka w Urzędzie Gminy.

Gminny Ośrodek Pomocy Społecznej w Nowych Ostrowach realizuje zadania wynikające z ustawy o świadczeniach rodzinnych i pielęgnacyjnych.

Ogółem od stycznia 2006 do maja 2006 kwota wypłaconych świadczeń wyniosła 329 205,50 PLN. Liczba rodzin pobierających świadczenia rodzinne – 335

Miesięcznie przedstawia się to następująco:

Świadczenie	Liczba osób	Wartość świadczeń miesięcznie w PLN	wypłaconych średnio
Zasiłek rodzinny na 1 i 2 dziecko	468	2024,00	
Zasiłek rodzinny na 3 dziecko	68	3604,00	
Zasiłek rodzinny na 4 dziecko	27	1782,00	
RAZEM	563	25510,00	
Dodatek z tytułu opieki nad dzieckiem w okresie korzystania z urlopu wychowawczego	10	4105,80	
Dodatek z tytułu urodzenia dziecka	2	2000,00	

Dodatek z tytułu samotnego wychowywania dziecka	21	6470,00
pełnosprawnego		
Dodatek z tytułu samotnego wychowywania dziecka niepełnosprawnego	3	850,00
RAZEM	24	7320,00
Dodatek z tytułu kształcenia i rehabilitacji na dziecko do 5 lat	5	250,00
Dodatek z tytułu kształcenia i rehabilitacji na dziecko powyżej 5 lat	16	1120,00
RAZEM	21	1370,00
Dodatek z tytułu rozpoczęcia roku szkolnego	1	90,00
Dodatek na częściowe pokrycie wydatków z	12	960,00
zamieszkiwaniem w miejscowości z której znajduje się siedziba szkoły		
Dodatek na pokrycie wydatków związanych z zapewnieniem dziecku możliwości dojazdu z miejsca zamieszkania do miejscowości, w której znajduje się szkoła	81	3240,00
RAZEM	93	4200,00
Wychowywanie dziecka w rodzinie wielodzietnej	92	4600,00
Zasilek pielęgnacyjny	67	9648,00
Świadczenie pielęgnacyjne	10	4200,00
RAZEM ŚWIADCZENIA	77	13848,00
OPIEKUNŃCZE		
Jednorazowa zapomoga z tytułu urodzenia dziecka	2	2000,00
RAZEM	883	65043,80

Warto w tym miejscu przedstawić dane w przekroju całorocznym za rok 2005.

Ogółem narastająco od I – XII 2005 r. wypłacono zgodnie z obowiązującymi przepisami zasiłki rodzinne wraz z dodatkami na kwotę 726 063,90 PLN.

Miesięcznie przedstawia się to następująco:

Świadczenie	Liczba osób	Wartość świadczeń miesięcznie w PLN	wypłaconych średnio

zatrudnienie.	<ul style="list-style-type: none"> • Istnienie w regionie instytucji wspierających rozwój przedsiębiorczości i aktywizacji zawodowej. • Wzrost gospodarczy kraju. • Umożliwienie kształcenia i podwyższania kwalifikacji. • Łączenie potencjałów administracji publicznej i partnerów społeczno - gospodarczych.
<ul style="list-style-type: none"> • Rozwój szarej strefy gospodarczej. • Zbyt mała aktywność organizacji pozarządowych w zakresie podnoszenia umiejętności gwarantujących odpowiedni poziom usług świadczonych w sferze pomocy społecznej. • Brak woli współpracy pomiędzy administracją publiczną a partnerami społeczno - gospodarczymi. 	

Szansą na rozwój gminy jest sytuacja makroekonomiczna na terenie Polski i na terenie województwa łódzkiego. Region łódzki rozwija się niezwykle szybko. Budowa autostrad, modernizacja lotniska jest szansą dla całego regionu. Do województwa dopływa wiele inwestycji. To szansa, ale też zagrożenie dla gmin znajdujących się na peryferiach województwa, które mogą być odcZONE od zachodzących zmian. Niezbędne są kompleksowe działania polegające na promocji gminy i regionów peryferyjnych województwa. W tym momencie brak jest jasnej skoordynowanej polityki gospodarczej województwa. Gmina jest instytucją, która zbyt często skazywana jest na samodzielne działania promocyjne i rozwojowe bez istnienia możliwości finansowych. Szansa rozwoju całego regionu może być więc łatwo zaprzepaszczone.

Elementem wspomagającym i dającym dodatkowe szanse i możliwości w tematyce pomocy społecznej, jest decentralizacja finansów publicznych w Polsce. Dzięki temu zabiegowi środki pieniężne mogą dotrzeć sprawniej oraz trafić do ośrodków i instytucji realizujących politykę społeczną. Niestety tych środków jest ciągle zbyt mało, aby sprostać rosnącym potrzebom miejscowej ludności. Powiększa się również liczba zadań zlecanych przez instytucje centralne samorządowi terytorialnemu bez znacznego wzrostu środków przekazywanych do samorządu.

Zagrożenia to, między innymi utrzymujące się bezrobocie, brak konsekwentnej polityki państwa mającej na celu zapobieganie temu zjawisku a także postępująca marginalizacja rodzin ubogich, osób starszych a także chorych i niepełnosprawnych

3. Prognoza rozwoju społecznego Gminy Nowe Ostrowy do roku 2030

Słabą stroną jest niewątpliwe stagnacja gospodarcza, która również powoduje bezrobocie. Stagnacja ta połączona jest ze słabą motywacją mieszkańców do podnoszenia własnych kwalifikacji zawodowych. To kwalifikacje decydują bowiem o znalezieniu pracy. Mało osób chce podnosić własne kwalifikacje, korzystać z kursów i szkoleń. Inną, bardzo ważną sprawą jest brak szerokiej oferty bezpłatnych szkoleń w regionie. Szkolenia płatne są nie do zaakceptowania przez rodziny ubogie, dotknięte problemem bezrobocia.

Do słabych stron gminy zaliczyć należy również rozdrobnienie gospodarstw, brak specjalizacji w produkcji. Bardzo mało jest gospodarstw nowoczesnych mogących sprostać konkurencji na rynku. Niezbędne są więc działania związane z reorientacją osób odchodzących z rolnictwa. Rolnictwo stało się niedochodowe.

Drugą część analizy SWOT polega na zidentyfikowaniu tendencji występujących w otoczeniu, które mogą sprzyjać (szanse) bądź spowolnić (zagrożenia) procesy społeczne gminy Nowe Ostrowy. Na uwarunkowania te gmina nie ma możliwości wpływu.

Szanse	Zagrożenia
<ul style="list-style-type: none"> Ożywienie gospodarcze regionu łódzkiego. Wzrost środków finansowych na pomoc społeczną Rozwój infrastruktury odpowiadającej zmieniającym się potrzebom społecznym. Zmiany ustawowe dające możliwości pozyskiwania środków finansowych przez instytucje pomocy społecznej (głównie środki UE) Wzrost poziomu wykształcenia społeczeństwa. Rozwój gospodarczy i związana z tym poprawa sytuacji materialnej osób i rodzin. Edukacja społeczeństwa w kierunku pozytywnego kształtowania świadomości i poczucia wartości. Polityka państwa stawiająca na rozwój edukacji. Prospekcyjna polityka państwa. Zmiany legislacyjne mające wpływ na 	<ul style="list-style-type: none"> Brak dostatecznych środków finansowych na realizację programów pomocowych (brak środków własnych). Załamanie systemu finansowania zadań pomocy społecznej. Brak systemowych rozwiązań w zakresie zapobiegania kryzysom w rodzinie. Utrzymujące się bezrobocie. Brak zrozumienia i tolerancji ze strony społeczeństwa w stosunku do sytuacji marginalizowanych grup społecznych. Negatywne wzorce zachowań społecznych. Brak skutecznej polityki państwa w zakresie rozwiązywania problemu bezrobocia. Niska siła nabywcza w regionie oraz słabe uprzemysłowienie. Postępująca degradacja społeczna bezrobotnych.

Zasiłek rodzinny na 1 i 2 dziecko	474	20382,00
Zasiłek rodzinny na 3 dziecko	68	3604,00
Zasiłek rodzinny na 4 dziecko	31	2046,00
Dodatek z tytułu opieki nad dzieckiem w okresie korzystania z urlopu wychowawczego	10	4374,70
Dodatek z tytułu urodzenia dziecka	2	1000,00
Dodatek z tytułu samotnego wychowywania dziecka	28	5660,00
pehosprawnego		
Dodatek z tytułu samotnego wychowywania dziecka	3	850,00
niepełnosprawnego		
Dodatek z tytułu kształcenia i rehabilitacji na dziecko do 5 lat	4	200,00
Dodatek z tytułu kształcenia i rehabilitacji na dziecko powyżej 5 lat	17	1190,00
Dodatek z tytułu rozpozczęcia roku szkolnego	1	90,00
Dodatek na częściowe pokrycie wydatków związanych z zamieszkiwaniem w miejscowości z której znajduje się siedziba szkoły	14	1120,00
Dodatek na pokrycie wydatków związanych z zapewnieniem dziecku możliwości dojazdu z miejsca zamieszkania do miejscowości, w której znajduje się szkoła	103	4120,00
Wychowywanie dziecka w rodzinie wielodzietnej	97	4850,00
Zasiłek pielęgnacyjny	66	9504,00
Świadczenie pielęgnacyjne	10	4200,00
RAZEM	928	63190,70

Ogółem świadczeń rodzinnych, pielęgnacyjnych, dodatków oraz zasiłków pielęgnacyjnych skorzystało **928 osób**.

Liczba decyzji wydanych w 2005 r. – 456

Liczba rodzin pobierających świadczenia rodzinne – 325

Stypendia szkolne o charakterze socjalnym w roku 2005

Pomoc materialna dla uczniów o charakterze socjalnym przyznawana jest na podstawie regulaminu uchwalonego przez Radę Gminy dnia 23 marca 2005 r.

Stypendium szkolne może otrzymać uczeń znajdujący się w trudnej sytuacji materialnej, wynikającej z niskich dochodów na osobę w rodzinie, w szczególności gdy w rodzinie występuje bezrobocie, niepełnosprawność, ciężka lub długotrwała choroba, wielodzietność, brak umiejętności wypełniania funkcji opiekuńczo-wychowawczych, alkoholizm lub narkomania, a także gdy rodzina jest niepełna lub wystąpiło zdarzenie losowe

Pomoc materialna przysługuje:

1. Uczniom szkół publicznych i niepublicznych o uprawnieniach szkół publicznych dla młodzieży i dla dorosłych oraz słuchaczom publicznych kolegiów nauuczycielskich, nauczycielskich kolegiów języków obcych (...) - do czasu ukończenia kształcenia, nie dłużej jednak niż do ukończenia 24 roku życia.
2. Wychowankom publicznych i niepublicznych ośrodków umożliwiających dzieciom i młodzieży upośledzonym w stopniu głębokim, a także dzieciom i młodzieży upośledzonym umysłowo ze sprężonymi niepełnosprawnościami realizującę odpowiednio obowiązek szkolnego i obowiązku nauki - do czasu ukończenia realizacji obowiązku nauki.
3. Uczniom szkół niepublicznych nie posiadających uprawnień szkół publicznych dla młodzieży i dla dorosłych - do czasu ukończenia realizacji obowiązku nauki.

Charakter pomocy materialnej:

- socjalny (stypendium szkolne, zasiłek szkolny)
- motywacyjny (stypendium za wyniki w nauce lub za osiągnięcia sportowe, stypendium Prezesa Rady Ministrów, stypendium Ministra właściwego do spraw kultury i ochrony dziedzictwa narodowego)

W okresie od 1 stycznia 2005 do 30 czerwca 2005 rozpatrzone i wydano decyzji administracyjnych o przyznaniu stypendium szkolnego dla 236 dzieci z tego:

- Szkoła Podstawowa w Ostrowach -105
- Szkoła Podstawowa w Imielinie -26
- Gimnazjum- 57
- Uczniowie szkół średnich – 48

zawodowej.	możliwościami służb społecznych.
<ul style="list-style-type: none"> • Wpływ zdrowej rodziny na motywację do rozwoju i aktywności ludzi młodych. 	<ul style="list-style-type: none"> • Rozszerzenie podstawy osób zagrożonych marginalizacją • Niska aktywność mieszkańców • Brak organizacji pozarządowych na terenie gminy. • Słabo rozwinięta sieć poradnictwa specjalistycznego w środowisku lokalnym. • Wysokie bezrobocie w gminie i regionie i towarzyszące temu słabe przygotowanie zawodowe bezrobotnych. • Słabość systemu pośrednictwa pracy. • Brak zintegrowanych działań instytucji zajmujących się bezrobociem. • Ograniczone możliwości stosowania zapisów ustawowych w zakresie pomocy osobom długotrwale bezrobotnym, spowodowane ograniczonymi środkami finansowymi na ten cel. • Słaby i niepełny system informacji gospodarczej dotyczącej sposobu wykorzystywania funduszy. • Słaba kontrola legalności zatrudnienia.

Niewątpliwie mocnymi stronami gminy Nowe Ostrowy w sferze społecznej są potencjał ludzki, aktywny samorząd oraz kadra Gminnego Ośrodka Pomocy Społecznej mogące sprawnie decydować o kierunku prowadzonej przez gminę polityki społecznej.

Słabe strony to przede wszystkim wysokie bezrobocie, niski poziom wykształcenia i kwalifikacji mieszkańców a także brak jest działań i środków na marketing terytorialny. Jest to bardzo istotne, ale i złożone zagadnienie. Stwarzając bowiem warunki do rozwoju przedsiębiorczości gmina przyznania się do tworzenia miejsc pracy, ale także sama czerpie pewne korzyści, m.in. z podatków lokalnych, które w części mogą pokrywać wydatki związane z prowadzoną przez gminę polityką społeczną. Dodatkowe miejsca pracy to również w pewnym stopniu zapobieganie pewnym patologiom, takim jak: alkoholizm czy ubóstwo, które są pochodną bezrobocia.

2. Analiza SWOT

Analiza SWOT stanowi kompleksowe narzędzie pomocnicze pozwalające pogłębić ocenę otoczenia planowanego przedsięwzięcia, a także wewnętrznych aspektów warunkujących jego powodzenie. Z oczywistych względów w niniejszej analizie zdefiniowano jedynie czynniki mające kluczowe znaczenie dla polityki społecznej gminy Nowe Ostrowy.

Analiza SWOT tworzona jest w celu zdefiniowania najważniejszych czynników zewnętrznych i wewnętrznych, które mają wpływ na rozwój społeczny obszaru. Analiza przedstawia „Mocne Strony” obszaru jego „Słaby Stronom”, oraz „Zagrożenia” zewnętrzne – „Szansom” wypływającym z położenia geopolitycznego obszaru. Analiza wynikająca z i części opracowania Strategii zwraca szczególną uwagę na czynniki, które **bezpośrednio** związane są z poprawą warunków życia społecznego.

Pierwsza część analizy SWOT polega na zidentyfikowaniu tendencji występujących w otoczeniu, które mogą sprzyjać (szanse) bądź spowolnić (zagrożenia) procesy rozwojowe obszaru objętego niniejszym opracowaniem.

Mocne strony	Słabe strony
<ul style="list-style-type: none"> • Tradycyjne, na terenie wiejskim, wzajemne wsparcie i pomoc członków rodziny. • Tradycje związane z wyznaniem i rodziną. • Potencjał ludzki - kadry pomocy społecznej i Urzędu Gminy. • Zaangażowanie pracowników służb pomocy społecznej. • Znajomość problemu przez odpowiednie służby pomocy społecznej. • Istniejący system wsparcia społecznego, w tym instytucji pomocy społecznej. • Dobre poznanie świadczeniobiorcy w systemie pomocy społecznej. • Możliwość stosowania instrumentów ustawowych • Traktowanie długotrwale bezrobotnych jako grupy szczególniego ryzyka, a w związku z tym, stosowanie preferencji w aktywizacji 	<ul style="list-style-type: none"> • Wysokie bezrobocie i bardzo zła sytuacja ekonomiczna rodzin w gminie Nowe Ostrowy. • Duże bezrobocie agrarne, brak alternatywnych źródeł dochodów dla osób pracujących w rolnictwie. • Rozdrobnienie i niska towarowość rolnictwa, • Wzrost patologii społecznych (szczególnie alkoholizmu). • Brak wypracowanych systemów wspomagania działań profilaktycznych. • Bezradność i bierność rodzin w rozwiązywaniu własnych problemów. • Długotrwałe uzależnienie rodzin od pomocy społecznej. • Niewydolność wychowawcza rodziny. • Niski poziom wykształcenia społeczeństwa. • Rozbieżność między zadaniami a

Natomiast w roku szkolnym 2005/2006 złożono wniosków i wydano decyzji administracyjnych dla 231 dzieci z tego:

- Szkoła Podstawowa w Ostrowach – 105
- Szkoła Podstawowa w Imielinie – 22
- Gimnazjum – 60
- Uczniowie szkół średnich – 44

Miesięczna wysokość dochodu na osobę w rodzinie ucznia uprawniająca do ubiegania się o stypendium szkolne nie może być większa niż kwota 316 zł (art. 8 ust. 1 pkt 2 ustawy o pomocy społecznej z dnia 12.03.2004 r. Dz. U. nr 64 poz. 593).

Dochody i okres przyznawania stypendium:

Miesięczna wysokość dochodu z/los	Okres przyznawania stypendium w miesiącach		liczba uczniów	liczba uczniów	liczba uczniów
	01.01 – 30.06.2005	01.09 – 31.12.2005			
Do 79,00	29	5	22	4	4
79,01-158,00	72	4	80	3	3
158,01-205,40	50	3	35	3	3
205,41-268,80	49	2	40	2	2
268,61-316,00	36	1	54	2	2

W okresie od 1 września 2005 r. stypendia szkolne w Nowych Ostrowach wypłacane były w formie refundacji poniesionych wydatków tj. poprzez zwrot pieniędzy po przedłożeniu dokumentów potwierdzających nabycie towaru lub usługi o charakterze edukacyjnym tj. podręczniki, zeszyty, encyklopedie, słowniki itp. W roku kalendarzowym 2005 wypłacono stypendium na ogólna kwotę **90635,54 PLN.**

Stypendia szkolne o charakterze socjalnym za okres od 01.01. 2006 do 31.05.2006

W okresie od 1 stycznia 2006 roku do 31 maja 2006 rozpatrzone i wydano decyzji administracyjnych o przyznaniu stypendium szkolnego dla 234 dzieci, z tego:

- Szkoła Podstawowa w Ostrowach -105
- Szkoła Podstawowa w Imielinie -22
- Gimnazjum- 62
- Uczniowie szkół średnich – 45

ZALICZKA ALIMENTACYJNA

Zaliczka alimentacyjna jest to nowe świadczenie dla rodziców samotnie wychowujących dzieci. Wprowadzone ono zostało **Ustawą z dnia 22 kwietnia 2005 r. o postępowaniu wobec dłużników alimentacyjnych oraz zaliczce alimentacyjnej** (Dz. U. z 2005 r. nr 86, poz. 732).

Zaliczka alimentacyjna przysługuje, gdy miesięczny dochód na osobę w rodzinie nie przekracza 583 zł:

- dzieciom uprawnionym do alimentów na podstawie tytułu wykonawczego, którego egzekucja jest bezskuteczna wychowywanym przez osobę samotną;
- osobom uczącym się o ile wyrok sądu orzekający alimenty został wydany przed osiągnięciem przez nią 18 roku życia.

Alimenty muszą być orzeczone sądownie, ale nie wyegzekwowane (w całości lub części), co poświadcza komornik.

Zaliczka przysługuje do 18 roku życia lub 24 roku życia, gdy dziecko uczy się lub studiuje.

Wyjątkowo (tylko przez rok) przysługuje zaliczka na dziecko wychowujące się w związku małżeńskim, jeśli osoba pozostająca w tym związku złożyła do sądu pozew o separację, albo rozwód. Alimenty od drugiego rodzica muszą być zasądzone i nie wyegzekwowane.

W okresie od 01.09.2005 r. do 31.12.2005 r. przyznano w Gminie Nowe Ostrowy ogółem 168 zaliczek na ogólną kwotę 33593 PLN tj. średnio miesięcznie 42 zaliczki alimentacyjne na kwotę 8398,25 PLN. Z tej formy pomocy skorzystało **26 rodzin**.

W okresie od 01.01.2006 r. do 31.05.2006 przyznano ogółem 225 zaliczek na ogólną kwotę **41 235,86 PLN** tj. średnio miesięcznie 45 zaliczki alimentacyjne na kwotę 8247,18 PLN. Z tej formy pomocy skorzystało **26 rodzin**.

1.9. Identyfikacja problemów

Do najistotniejszych problemów społecznych gminy Nowe Ostrowy zaliczamy:

1. Brak możliwości osiągnięcia wykształcenia wyższego i średniego, gdyż edukacja w gminie Nowe Ostrowy kończy się na gimnazjum,
2. Brak chęci do podwyższania kwalifikacji zawodowych,
3. Duże bezrobocie, które jest przyczyną utrwalania się ubóstwa,

4. Wysoki poziom bezrobocia,
5. Likwidacja cukrowni „Ostrowy” i związany z nią wzrost bezrobocia,
6. Ujemny przyrost naturalny,
7. Marginalizacja rodzin,
8. Duża liczba rodzin bez dochodów oraz o bardzo niskich dochodach,
9. Stagnacja, brak aktywności w poszukiwaniu pracy oraz brak wykazywania własnej inicjatywy,
10. Niski poziom przedsiębiorczej świadomości społecznej,
11. Odpływ z regionu ludzi młodych i wykształconych,
12. Zwiększająca się liczba osób korzystających z pomocy społecznej,
13. Brak miejsc pracy dla ludzi młodych i wykształconych