

UCHWAŁA Nr XXXII/181/2006
RADY GMINY W NOWYCH OSTROWACH
z dnia 20 stycznia 2006 roku.

w sprawie zatwierdzenia „Planu rozwoju miejscowości Grochów w gminie Nowe Ostrowy, powiat kutnowski, woj. łódzkie na rok 2006 z perspektywą do roku 2010”.

Na podstawie art 18 ust.1 ustawy z dnia 8 marca 1990 roku o samorządzie gminnym /t.j. Dz. U. z 2001 r. Nr 142, poz. 1591 ze zmianami: Dz. U. z 2002 r. Nr 23, poz. 220, Nr 62, poz. 558, Nr 113, poz. 984, Nr 153 poz. 1271, Nr 214, poz. 1806, Dz. U. z 2003 r. Nr 80 poz. 717, Nr 162, poz. 1568, Dz. U. z 2004 r. Nr 116, poz. 1203, Nr 102, poz. 1055, Nr 116, poz. 1203, Nr 175, poz. 1457, Nr 167, poz. 1759, Dz. U. z 2005 r. Nr 172 poz. 1441 /

Rada Gminy w Nowych Ostrowach uchwala, co następuje:

§1. Zatwierdza się „Plan rozwoju miejscowości Grochów w gminie Nowe Ostrowy, powiat kutnowski, woj. łódzkie na rok 2006 z perspektywą do roku 2010” stanowiący załącznik Nr 1 do niniejszej uchwały.

§2. Wykonanie uchwały powierza się Wójtowi Gminy Nowe Ostrowy.

§3. Uchwała wchodzi w życie z dniem podjęcia i podlega ogłoszeniu.



PRZEWODNICZĄCA
RADY GMINY
Halina Jalczak

RADA GMINY
Miejscowość: Grochów
181

... od południa z gminą Kutno i Kłoszewice
od zachodu z gminą Dąbrowice. Gmina położona jest w odległości 16 km od Kutna –
siedziby władz powiatowych.
Gmina ma bardzo korzystne połączenia komunikacyjne z regionem i krajem poprzez:

- międzyregionalną drogę Gdańsk-Łódź- Katowice-Cieszyn
- regionalną drogę Płock-Gostynin-Krosniewice a drogami gminnymi i lokalnymi z najbliższym rejonem oraz na terenie gminy między istniejącymi wsiami i mniejszymi siedliskami.

Przebiegająca zelektryfikowana linia PKP północ-południe relacji Kutno-Toruń łączy gminę Nowe Ostrowy przez jeden z największych węzłów komunikacyjnych, jakim jest Kutno , nie tylko z całym krajem ale również z krajami europejskimi Pod względem geograficznym gmina Nowe Ostrowy należy do regionu Niziny Południowo-Mazowieckiej , subregionu Równiny Kutnowskiej .

Główna rzeka gminy to Ochnia, wraz ze swoimi dopływami , łączy się przez rzekę Bzurę z Wisłą , której dolina stanowi krajowy korytarz ekologiczny mający znaczenie międzynarodowe.

Obszar gminy Nowe Ostrowy zajmuje powierzchnię 7156 ha , co stanowi 8,1 % powierzchni powiatu kutnowskiego . Gmina charakteryzuje się bardzo dobrymi warunkami glebowo-rolniczymi i dominacja gleb o wysokich i średnich wartościach bonitacyjnych, które stanowią podstawę dla rozwoju intensywnej produkcji rolniczej , jak dotąd niedostatecznie wykorzystane.

Struktura użytkowania gruntów :

| | | | |
|-----------------------------------|---|------|----|
| Powierzchnia ogólna | - | 7156 | ha |
| I. Użytki rolne | - | 5249 | ha |
| w tym: | | | |
| grunty orne | - | 4415 | ha |
| sady | - | 48 | ha |
| łąki | - | 573 | ha |
| pastwiska | - | 213 | ha |
| II. Lasy i grunty leśne | - | 1364 | ha |
| W tym: grunty zadrzewione | - | 42 | ha |
| III. Pozostałe grunty i nieużytki | - | 543 | ha |

Pod względem bonitacji sytuacja w zakresie wartości gleb na terenie gminy przedstawia się następująco:

Klasy gleb:

| | | | |
|-----|---|-------|----------------------|
| II | - | 0,5 % | pow. użytków rolnych |
| III | - | 9,5 % | pow. użytków rolnych |
| IV | - | 55,0% | pow. użytków rolnych |
| V | - | 25,0% | pow. użytków rolnych |
| VI | - | 10,0% | pow. użytków rolnych |

Liczba gospodarstw:

| | | |
|--------------|---|-----|
| poniżej 1 ha | - | 235 |
| od 1 – 2 ha | - | 76 |
| od 2 – 3 ha | - | 31 |
| od 3 – 5 ha | - | 50 |
| od 5 – 7 ha | - | 62 |
| od 7 – 10 ha | - | 79 |
| powyżej 10 | - | 144 |

Struktura najważniejszych upraw na terenie gminy przedstawia się następująco :

| | | |
|---------------------------|---------------------|-----|
| Z. całości gruntów ornych | pszenica zajmuje | 27% |
| | żyto i pszenżyto | 21% |
| | owies | 2% |
| | inne uprawy zbożowe | 11% |

Tak duża uprawa pszenicy o dobrych warunkach glebowych gminy.

Uprawy warzywne oraz rzepak zajmują po 0,5%, natomiast burak cukrowy i mieszanki strączkowe 28%. Jak z tego widać, burak cukrowy to druga po pszenicy uprawa ważna dla gospodarki gminy.

Sady zajmują tylko 0,1% powierzchni użytków rolnych. Przy tak dobrych glebowych występujących na terenie gminy jest to zjawisko trudne do wyjaśnienia a zarazem niekorzystne, zarówno dla gospodarki gminy jak i dla środowiska.

Użytki zielone zajmują 12,7% użytków rolnych.

Lasy i grunty leśne zajmują 17,8% powierzchni gminy. Są to właściwie dwa duże kompleksy leśne położone w południowej części gminy oraz kilka niewielkich, rozproszonych po całym jej terenie. Najcenniejsze siedliska zostały objęte ochroną rezerwatową.

1.1 ŚRODOWISKO PRZYRODNICZE

Rzeźba terenu – rzeźba obszaru gminy Nowe Ostrowy odznacza się niewielkimi wysokościami względnyymi i łagodnością stoków.

Dominującym elementem rzeźby jest szeroka, płaska dolina rzeki Ochni przechodząca przez środek gminy. Dochodzą do niej mniejsze i większe dolinki cieków, głęboko wcięte o wyraźnych stokach rozcinające teren wysoczyzny.

Klimat i mikroklimat – jedną z najbardziej niekorzystnych cech klimatu gminy Nowe Ostrowy jest niedobór opadów. Wielkość i częstotliwość opadów ma istotny wpływ na zasoby wód powierzchniowych i stosunki wodne w glebie, jak również na wilgotność powietrza i jego oczyszczanie poprzez wymywanie zanieczyszczeń pyłowo – gazowych.

Dla prowadzonego na terenie gminy całokształtu gospodarki znacznie większe niż klimat znaczenie ma mikroklimat. Najbardziej niekorzystny mikroklimat posiadają szerokie, płaskie i podmokłe doliny rzeki Ochni i Lublinianki. Tworzą się tu zastoiska zimnego powietrza oraz mrozowiska. Tereny te powinny być zdecydowanie wyłączone z zainwestowania. Korzystny mikroklimat zarówno dla zabudowy jak i rolnictwa mają tylko wyniesione ponad doliny płaskie powierzchnie wysoczyzn.

Wody powierzchniowe – główną rzeką gminy Nowe Ostrowy jest rzeka Ochnia, która przepływa przez całą długość gminy. Rzeka prowadzi niewiele wody, zasilanie Ochni odbywa się głównie przez opady atmosferyczne.

Rzeka należy do rzek bardzo zanieczyszczonych. Do Ochni uchodzi również wiele małych cieków. Największym na terenie gminy dopływem Ochni jest niewielka rzeka Lublinianka. Rzeka ta ma nieproporcjonalną dolinę w stosunku do ilości prowadzonej wody.

Kopaliny – z surowców naturalnych na terenie gminy występują tylko surowce pospolite takie piaski czy gliny.

Na terenie gminy znajduje się jedno udokumentowane złożo. Jest to złożo kruszywa naturalnego „Grodno”. Złożo Grodno składa się z kilku pól.

Pozyskiwany surowiec znajduje zastosowanie w komponowaniu mieszanki mineralno – bitumicznej oraz nadaje się do wykorzystania w produkcji betonów asfaltowych.

Granice terenu i obszaru górniczego, gdzie prowadzone jest wydobywanie kopalin nie pokrywają się w całości z granicami złoża, ponieważ część złoża udokumentowana jest na gruntach nie należących do podmiotu prowadzącego eksploatację.

Obszary i obiekty chronione – do obszarów i obiektów chronionych należą rezerwy przyrody, pomniki przyrody, parki wiejskie, lasy ochronne.

Na terenie gminy Nowe Ostrowy znajdują się cztery rezerwy przyrody:

Rezerwat „Ostrowy” – powierzchnia 14,37 ha, utworzony w 1969 r.

Jest to rezerwat leśny chroniący fragmenty wielogatunkowego lasu liściastego o charakterze naturalnym.

Rezerwat „Ostrowy – Bażantarnia” – powierzchnia 28,58 ha, utworzony w 1975 r. Jest to rezerwat leśny chroniący fragment lasu liściastego o cechach zespołu naturalnego. Charakterystyczną cechą rezerwatu jest starodrzew dębowy /około 130 dębów/.

Rezerwat „Perna” – powierzchnia 15,75 ha, utworzony w 1975 r., rezerwat leśny chroniący fragmenty lasu liściastego o cechach zespołu naturalnego. Najwyższe piętro tworzą przestoje dębowe w wieku ok. 150 lat.

Rezerwat „Dąbrowa Świetlista” – powierzchnia 40,13 ha, utworzony w 1990 r.,

Rezerwat leśny chroniący naturalny zespół świetlistej dąbrowy z bogatą florą.

Celem ochrony jest zachowanie naturalnego zespołu świetlistej dąbrowy, rzadko u nas spotykanego w tak dobrze wykształconej postaci z bogatą florą.

2 Pomniki przyrody

Na terenie gminy Nowe Ostrowy znajduje się 9 pomników przyrody, są to:

dąb szypułkowy na terenie parku zabytkowego w Grochowie, lipa drobnolistna i topola niekłańska w parku w Miksztalu, dwa białodrzewy przy dworcu PKP w Nowych Ostrowach, cztery dęby szypułkowe w parku wiejskim w Ostrowach.

3 Parki wiejskie

Parki wiejskie położone na terenie gminy Nowe Ostrowy stanowią pozostałość po dawnych zespołach podworskich. Obecnie w gminie Nowe Ostrowy są dwa parki wiejskie, jeden z nich położony jest w miejscowości Ostrowy, drugi w Woli Pierowej.

4 Lasy ochronne

Na terenie gminy występują lasy wodochronne, które obejmują większość obszaru uroczyska Ostrowy. Lasy uszkodzone przez przemysł obejmują uroczysko Grodno, uroczysko Miksztal oraz część uroczyska Ostrowy.

1.2 TURYSTYKA

Gmina Nowe Ostrowy nie stanowi w chwili obecnej obszaru atrakcyjnego dla rozwoju turystyki, jednakże istnieją przesłanki, które mogą z biegiem czasu teren ten uatrakcyjnić.

Do obiektów, które warto zobaczyć na terenie gminy Nowe Ostrowy niewątpliwie należą zespoły kościelne w miejscowości Grochów, Imielno, Wola Pierowa oraz zespoły dworsko – parkowe w miejscowości Grochów i Imielno,

Warto również obejrzeć rezerwy leśne, które zachwycają różnorodnością flory.

Atrakcją, która może wpłynąć na rozwój turystyki na terenie gminy jest kolejka wąskotorowa stanowiąca zabytek.

Od kilku lat w miejscowości Grochów zlokalizowana jest baza Rajdu Szlakiem Walk nad Bzurą. Osoby biorące udział w rajdzie to ludzie z różnych stron Polski. Rajd pojazdów zabytkowych spotyka się z coraz większym zainteresowaniem zarówno uczestników jak i mieszkańców gminy.

Dla gminy Nowe Ostrowy oraz sąsiednich gmin została opracowana Strategia Rozwoju Turystyki, która zakłada w schemacie produktów turystycznych ofertę turystyki kulturowo – poznawczej : „Na trakcie tradycji” następujące trasy turystyczne : „ Ocalić od zapomnienia „- łączące najciekawsze zabytki regionu, „ Przystanki na trakcie” – atrakcje w zabytkach czyli stworzenia możliwości udziału w cyklicznych wydarzeniach, „ Dawnych wieków czar”- specjalistyczne programy tematyczne, „Perelki w herbie”- najciekawsze propozycje indywidualnej oferty turystycznej.

1.3 ZAGOSPODAROWANIE PRZESTRZENNE

5 *Uwarunkowania ochrony środowiska naturalnego*

Zgodnie z planem zagospodarowania przestrzennego gminy Nowe Ostrowy:

- wyłączono z zainwestowania tereny dolin rzecznych rzeki Ochni i rzeki Lublinianki,
- przewidziano objęcie ochroną oczka wodne, torfowiska, bagna, zbiorniki naturalne i sztuczne. Zaleca się utworzenie małych i średnich zbiorników retencyjnych w dolinie rzeki Ochni i rzeki Lublinianki.
- założono sukcesywną likwidację wszystkich punktów zrzutu nieoczyszczonych ścieków do wód powierzchniowych , w tym rowów melioracyjnych,
- założono sukcesywną realizację kanalizacji sanitarnej,
- założono zwiększenie zalesień i zadrzewień w zlewni rzeki Ochni i Lublinianki, w okolicach Zieleńca powiększenie istniejącego kompleksu leśnego przez dolesienia.

W zakresie ochrony wód podziemnych, na obszarze głównych zbiorników wód podziemnych oraz w strefie wysokiej ochrony wód podziemnych w planie zagospodarowania gminy Nowe Ostrowy ustalono:

- likwidację wszystkich przecieków nieoczyszczonych ścieków do gruntu,
- ograniczenie powierzchni gnojowicowanych do terenów nieprzepuszczalnych,
- racjonalne stosowanie środków chemicznych w rolnictwie,
- wprowadzenie na terenach rolnych stref buforowych w postaci barier biologicznych wzdłuż cieków i zbiorników wodnych chroniących wody powierzchniowe i głębinowe przed spływami wód zanieczyszczonych środkami chemicznymi z pól.

I. 4 Infrastruktura techniczna

Układ komunikacyjny

Gmina Nowe Ostrowy ma bardzo korzystne połączenia komunikacyjne z regionem i krajem poprzez:

- drogę krajową nr 1 relacji Gdańsk - Toruń - Łódź- Katowice- Cieszyn ,
- drogę wojewódzką nr 581 relacji Krośniewice - Łanięta - Gostynin - Płock,
- jedenaście dróg powiatowych

Przez gminę Nowe Ostrowy i w jej sąsiedztwie przebiegają również ważne w układzie krajowym i europejskim linie krajowe. Są to:

- przebiegająca poza jej obszarem na południe od gminy magistralna linia kolejowa relacji Warszawa -Łowicz - Kutno - Poznań znacząca również w powiązaniach międzynarodowych (E 20), stanowiąca fragment linii Paryż - Berlin - Warszawa Moskwa,
- przecinająca gminę w układzie N- S, linia kolejowa Łódź - Zgierz- Łęczyca - Kutno - Toruń - Bydgoszcz ze stacją Ostrowy na terenie gminy,
- linia wąskotorowa Krośniewice - Nowe Ostrowy

Obsługę komunikacji zbiorowej zapewnia kolej oraz Przedsiębiorstwo Państwowej Komunikacji Samochodowej. Mieszkańcy większości wsi mają dogodną możliwość podróżowania komunikacją zbiorową autobusową PKS lub koleją gdyż wsie te leżą na trasach linii autobusowych, bądź znajdują się w izochronie dojazdu (1,5 km.) do przystanku autobusowego lub kolejowego.

Gospodarka wodno - ściekowa

Na terenie gminy Nowe Ostrowy istnieją trzy wodociągi komunalne z ujęciami wody usytuowanymi w miejscowościach: Ostrowy, Imielno, Grochów.

Sieć wodociągowa obejmuje około 92 % mieszkańców.

W gminie Nowe Ostrowy istnieje jeden układ kanalizacji sanitarnej w miejscowości Ostrowy Cukrownia, który podłączony jest do zakładowej oczyszczalni ścieków w Cukrowni.

W chwili obecnej na terenie gminy odbywa się sukcesywne kanalizowanie terenu poprzez montowanie przydomowych oczyszczalni ścieków.

W latach 2004-2005 zostało zamontowane 50 oczyszczalni ścieków przy indywidualnych budynkach.

Ścieki bytowo - gospodarcze z większości budynków indywidualnych odprowadzane są do zbiorników bezodpływowych, które nie są szczelne. Istniejący stan stwarza duże zagrożenie dla środowiska, gdyż ścieki sanitarne z części gospodarstw odprowadzane w sposób niekontrolowany do lokalnych rowów i cieków powierzchniowych mogą stanowić zagrożenie sanitarne otoczenia.

Z bezodpływowych zbiorników ścieki wywożone są przez samochody asenizacyjne do punktów zlewnych ścieków sanitarnych przy istniejących oczyszczalniach w gminach sąsiednich.

Gospodarka energetyczna

Zaopatrzenie gminy w energię elektryczną odbywa się z głównych stacji zasilających wysokiego napięcia 110/15 kV w Kutnie i w Krośniewicach, należących do Zakładu

Energetycznego Płock S.A.. Przesyłanie i dystrybucja energii z w/w stacji do poszczególnych miejscowości w gminie jest realizowana za pomocą terenowej sieci rozdzielczej średniego napięcia 15 kV doprowadzającej energię do znajdujących się w tych miejscowościach lokalnych stacji transformatorowo - rozdzielczych 15/0,4 kV. Z lokalnych stacji energia elektryczna jest doprowadzana do poszczególnych indywidualnych użytkowników.

Usługi telekomunikacyjne

Usługi telekomunikacyjne dla gminy są realizowane poprzez węzłową centralę telefoniczną w Kutnie, linię telekomunikacyjną relacji Płock – Gostynin -- Krośniewice i lokalne linie telefoniczne do indywidualnych abonentów.

Gospodarka odpadami

Odpady komunalne są gromadzone przez mieszkańców gminy Nowe Ostrowy w pojemnikach i odbierane przez dwóch operatorów tj. EKO SERWIS Kutno oraz Miejski Zakład Gospodarki Komunalnej i Mieszkaniowej w Krośniewicach.

Prowadzona jest również selektywna zbiórka odpadów opakowaniowych, której operatorem jest EKO SERWIS Kutno.

Odpady komunalne składowane są na: międzygminnym składowisku odpadów w Krzyżanówku gmina Krzyżanów oraz na składowisku odpadów w miejscowości Franki gmina Krośniewice.

W odpadach komunalnych występują również odpady klasyfikowane do grupy odpadów niebezpiecznych. Zgodnie z Programem Gospodarki Odpadami realizowanym przez Związek Gmin Regionu Kutnowskiego w roku bieżącym przystąpił do eliminacji części odpadów niebezpiecznych występujących w odpadach komunalnych / baterie zawierające substancje niebezpieczne oraz sprzęt AGD i RTV/

Szczegółowa postępowanie z odpadami na terenie gminy Nowe Ostrowy zostanie opracowana w Planie Gospodarki Odpadami, który zostanie przyjęty przez Radę Gminy Nowe Ostrowy.

Własność nieruchomości

W gminie Nowe Ostrowy istnieje:

- 347 indywidualnych gospodarstw rolnych
- 212 działek rolnych
- 1278 indywidualnych lokali mieszkalnych
- 101 lokali stanowiących mienie komunalne

Stan obiektów dziedzictwa kulturowego

Do środowiska kulturowego na terenie gminy należą:

- obiekty budownictwa i architektury, zespoły zieleni, miejsca pamięci narodowej, stanowiska archeologiczne. Część z nich posiada status obiektów zabytkowych, część znajduje się w ewidencji WKZ, część zaś stanowi wartość historyczno-kulturową. Do najcenniejszych zabytkowych obiektów architektury i budownictwa należą:
 - zespół kościoła parafialnego z drewnianym kościołem z 1681 roku oraz drewnianą dzwonnica z I poł. XIX w. w Grochowie.
 - zespół kościoła parafialnego w Imielnie z drewnianym kościołem z 1685 r. drewnianą dzwonnica z XVII w. oraz murowaną kaplicą grobową.

- zespół kościoła parafialnego w Woli Pierowej z murowanym kościołem z 1630 r. oraz cmentarzem kościelnym,
- zespół podworski w Grochowie z dworkiem murowanym z lat 1879 – 1888 oraz parkiem krajobrazowym ;
- zespół podworski w Imielnic z dworkiem murowanym z poł. XIX wieku parkiem krajobrazowym ;
- park podworski w Kołomii z poł. XIX w;
- park podworski w Woli Pierowej z poł. XIX w.;
- zespół dworski w Mikształu z murowanym dworem z 2 poł. XIX wieku i parkiem krajobrazowym z k. XIX w.;
- zespół przemysłowy Cukrowni Ostrowy z m.in. murowaną cukrownią z 1847 roku , murowanym domem właściciela z 2 poł. XIX w. zespołem siedmiu murowanych domów mieszkalnych z 2 poł. XIX w.; zajazdem, później murowaną restauracją z 2 poł. XIX w.; oraz parkiem krajobrazowym z 2 poł. XIX w.;
- murowana willa z lat 20-tych XX w. w Zieleńcu .

Główni pracodawcy w gminie Nowe Ostrowy

| Lp. | Pracodawca | Ilość osób zatrudnionych |
|-----|--|--------------------------|
| 1. | Cukrownia Ostrowy | 150 w sezonie 224 |
| 2. | Poczta Ostrowy | 6 osób |
| 3. | Urząd Gminy | 24 osoby |
| | Biblioteka Gminna | 2 osoby |
| 4. | Placówki oświatowe | 66 osób |
| 5. | „Głógus” | 2 osoby |
| 6. | Żwirownia w Grodnie | 4 osoby |
| 7. | Bank Spółdzielczy | 5 osób |
| 8. | Gospodarstwo Rolne Krzysztof Zdziarski | 2 osoby |
| 9. | Sklepy Spożywczo - Przemysłowe | 25 osób |

Poziom wykształcenia i jego specyfikacja , wielkość populacji w wieku produkcyjnym oraz poziom bezrobocia

Poziom wykształcenia po 13 roku życia - ogółem 3438 osób

- niepełne podstawowe - 223 osoby
- podstawowe - 1582 osoby
- zasadnicze zawodowe - 862 osoby
- średnie zawodowe - 437 osób
- średnie ogólnokształcące - 183 osoby
- policealne - 59 osób
- wyższe - 87 osób

5 - osób o nieustalonym wykształceniu .

Wielkość populacji w wieku produkcyjnym

| | 2000 r. | 2001r. | 2002 r. | 2003 r. | 2004 r. |
|-----------|---------|--------|---------|---------|---------|
| mężczyźni | 1291 | 1282 | 1275 | 1287 | 1283 |
| kobiety | 1145 | 1143 | 1134 | 1161 | 1155 |

Poziom bezrobocia

| | | | | |
|-----------------|---|-----|-------------|------------|
| 2000 rok | - | 614 | osób w tym | 326 kobiet |
| 2001 rok | - | 704 | osoby w tym | 348 kobiet |
| 2002 rok | - | 662 | osoby w tym | 320 kobiet |
| 2003 rok | - | 593 | osoby w tym | 325 kobiet |
| 2004 rok | - | 625 | osób w tym | 329 kobiet |

Warunki i jakość życia mieszkańców , w tym poziom bezpieczeństwa

Największym problemem gminy Nowe Ostrowy jest wysokie bezrobocie obejmujące obecnie 28,6% mieszkańców w wieku produkcyjnym. Świadczy to o stagnacji w działalności gospodarczej. Najliczniejszą grupę zarejestrowanych bezrobotnych stanowią osoby posiadające wykształcenie podstawowe i niepełne podstawowe oraz zasadnicze zawodowe. Oferty pracy zgłaszane przez przedsiębiorców prowadzących działalność rolniczą jest bardzo niska, co jeszcze bardziej pogłębia stan bezrobocia.

Również całkowita stagnacja w budownictwie mieszkaniowym nie sprzyja poprawie warunków życia mieszkańców. Ilość mieszkań przy obecnej liczbie mieszkańców w zasadzie zaspakaja potrzeby w tym zakresie.

Natomiast gorzej wygląda struktura wielkości tych mieszkań i standardzie mieszkań. Są to mieszkania o małej powierzchni użytkowej i niskim standardzie.

Mieszkania komunalne stanowią jedynie 4,7% ogólnych zasobów. Budownictwo wielorodzinne koncentruje się głównie w sołectwie Ostrowy.

Bezpieczeństwo mieszkańców

Na przestrzeni ostatnich pięciu lat zauważa się znaczny wzrost przestępstw o charakterze kryminalnym i tak:

- w roku 1995 odnotowano - 39 przestępstw podczas gdy w roku 2000 51 - przestępstw.

Nastąpił natomiast spadek przestępstw o charakterze gospodarczym

- w roku 1995 odnotowano - 4 przestępstwa podczas gdy w roku 2000
6 - przestępstwa.

Określenie grup społecznych wymagających wsparcia

Bardzo poważnym problemem mieszkańców gminy Nowe Ostrowy jest wysokie bezrobocie. Problem ten w ogromnej mierze rzutuje na życie młodego pokolenia gminy. Dlatego też młodzież jest grupą wymagającą wsparcia.

Problem bezrobocia dotyka również rodziny bez dochodów, które w dużej mierze skazane są na pomoc społeczną.

Trzecią grupą, która wymaga wsparcia są rodziny byłych pracowników PGR.

Są to ludzie, u których występuje brak aktywności w poszukiwaniu pracy, brak wykazania własnej inicjatywy.

Zidentyfikowane problemy (sfera gospodarki)

- uzależnienie gospodarki gminy od jednego dużego przedsiębiorstwa
- wysoki poziom bezrobocia i brak możliwości wpływu gminy na zdecydowaną poprawę sytuacji bez konkretnych działań Państwa
- ograniczona dostępność wody do produkcji
- brak dostępu do gazu ziemnego
- brak odpowiedniej oferty inwestycyjnej dla potencjalnych inwestorów

Zidentyfikowane problemy (sfera społeczna)

- duża liczba rodzin bez dochodów oraz o bardzo niskich dochodach
- stagnacja, brak aktywności w poszukiwaniu pracy oraz brak wykazywania własnej inicjatywy
- niski poziom przedsiębiorczej świadomości społecznej

II . Informacje o miejscowości

Rys historyczny

Wieś i folwark Grochów przed rokiem 1790 należały do Antoniego Brochockiego, następnie do Józefa Bagniewskiego od którego w 1804 r. dobra te kupił Jan Zembrzuski.

W 1829 roku nabył je Aleksander hrabia Bniński, a po jego śmierci 2 lata później majątek przejęła jego córka Zofia, żona Seweryna hrabiego Grabowskiego. Po śmierci hr.

Grabowskiego w 1849 r. majątek kupił Władysław Ossowski. Kolejno właścicielami dóbr byli od 1856 r. Leonard Tymieniecki, od 1860 - Cyprian Skolimowski, od 1862r. Wiktor Franciszek Ostrowski a od 1881jego syn Adam. W latach 1910 - 1922 dobra przeszły w ręce rodziny Wolskich, po których ich właścicielem na 17 lat(1922- 1939)został baron Jerzy Ike Duninowski.

Majątek Grochów, Grochówek i Kały w końcu XVIII i w pierwszej połowie XIX w. należały do tych samych właścicieli. W 1820 r. powyższe wsie i folwarki oraz kilka innych leżących po sąsiedztwie wydzierżawił Celestyn Sztambarth.

W dwudziestoleciu międzywojennym Grochów rozslawiła miejscowa straż pożarna, w której funkcję wiceprzewodniczącego pełnił Michał Marciniak, rolnik z Grochówka. On też przewodniczył

miejscowemu kółku rolniczemu. Historycy- regionaliści odnotowują, że we wsi uroczysko obchodzone były święta narodowe, a miejscowi nauczyciele prowadzili zespół teatralny. Przed rokiem 1880 w miejscowości stał „Dwór z drewna otynkowany, o dwóch kominach murowanych, w połowie kryty gontami, a w połowie słomą, drzwi dwoje, przed jednym wystawka na słupkach, okien 8”. Obecny dwór został zbudowany w roku 1880 wg projektu Kornela Gabrielskiego, murowany, tynkowany, podpiwniczony. Składa się z części parterowej z mieszkalnym poddaszem i części piętrowej. Część piętrowa od frontu i od strony parku została zwieńczona trójkątnymi szczytami. Od strony parku, w którym znajduje się kilkanaście okazałych drzew jest odkryty taras. Obecnie obiekt jest własnością prywatną.

* informacje zaczerpnięto z opracowania „Wieś i dwór w powiecie kutnowskim” Henryka Lesiaka, Kutno 2003.



Dwór w Grochowie



Kościół parafialny w Grochowie

1. Położenie

Wieś Grochów wraz z miejscowościami Grochówek, Kały i Kały Towarzystwo wchodzi w skład sołectwa Grochów. Wieś jest położona w południowo - wschodniej części gminy. Ogólna powierzchnia wsi wynosi 550,0 ha. Ponadto wieś sąsiaduje z wsiami Niechcianów i Chroścień.

2. Stan własnościowy i infrastruktura

We wsi znajduje się 16 gospodarstw rolnych i łącznie 72 gospodarstwa domowe. Wieś jest telefonizowana w 25 % tj. zainstalowanych jest 18 szt. telefonów. Każde gospodarstwo domowe posiada wodę z gminnej sieci wodociągowej. Kanalizację wraz z odprowadzeniem ścieków do oczyszczalni przydomowej posiada 7 gospodarstw tj. 9,7 %. Na terenie wsi działają również 3 podmioty gospodarcze : sklep ogólnospożywczy, skład węgla i punkt zaopatrzenia w środki do produkcji rolnej.

2. Mieszkańcy

Wieś liczy 175 mieszkańców(wg danych na 31.12.2005r.).Można dokonać następującego usystematyzowania wg. przedziału na grupy wiekowe :

0- 6 lat: 13 M, 9 K
7- 15 lat: 10 M, 9 K
16- 18lat: 1M, 2 K
19- 65lat: 56 M
19- 60lat: 51 K
powyżej 65lat : 5 M
powyżej 60lat : 19K

Związanych bezpośrednio z rolnictwem jest 55 osób.

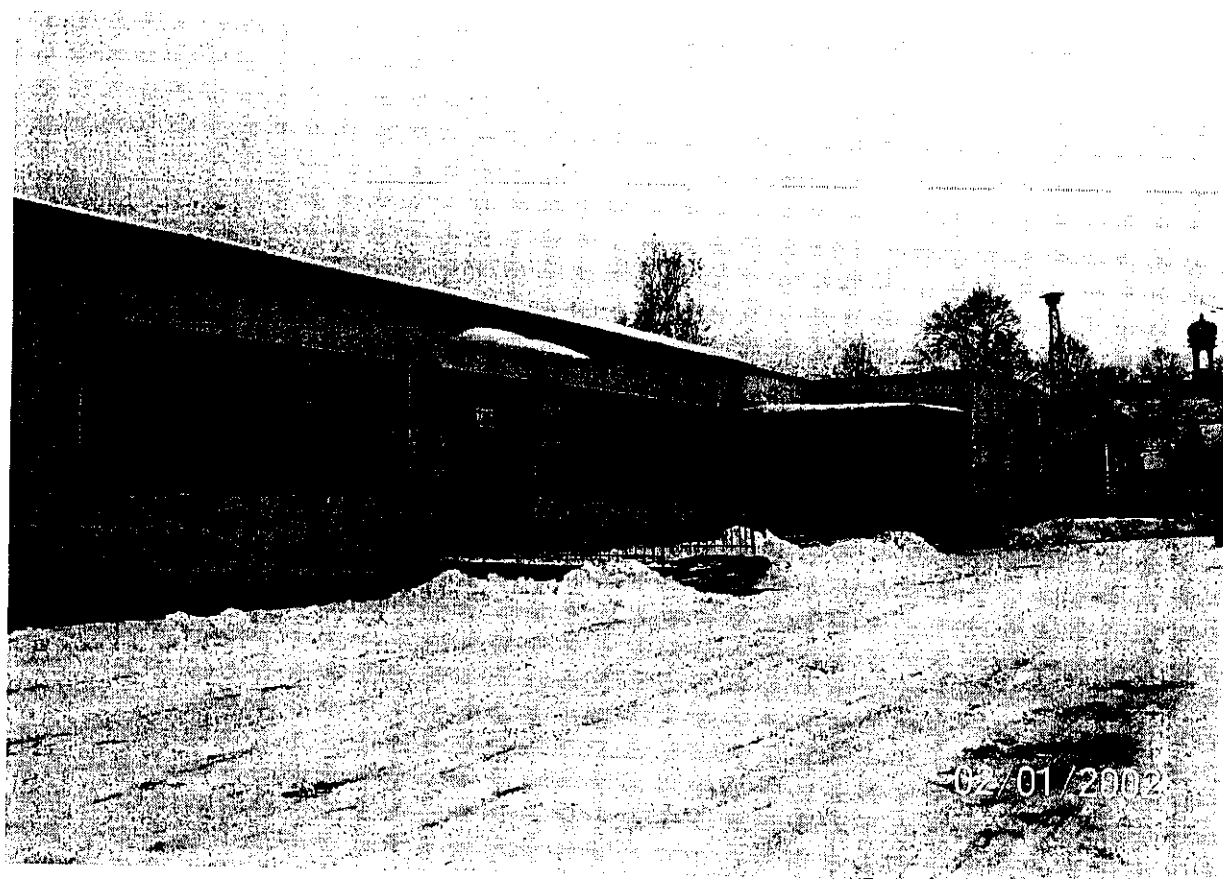
4. Wykształcenie

W społeczności wiejskiej zamieszkuje 9 osób z wykształceniem wyższym, 32 z wykształceniem średnim, pozostali dorośli mieszkańcy posiadają wykształcenie zawodowe, podstawowe lub niepełne podstawowe.

PLANOWANE KIERUNKI ROZWOJU MIEJSCOWOŚCI

Ze względu na wysokie bezrobocie- 28,6% w gminie, tak samo kształtujące się we wsi Grochów za jeden z najważniejszych kierunków rozwojowych miejscowości uznaje się zwiększenie możliwości dostępu mieszkańców do różnych form kształcenia i podnoszenia kwalifikacji. W części opisowej dotyczącej gminy za ważne problemy w sferze społecznej uznano stagnację i brak aktywności w poszukiwaniu pracy a także niski poziom przedsiębiorczej świadomości społecznej. Zjawisko zdiagnozowane w skali gminy w takim samym stopniu dotyczy wszystkich prawie jej miejscowości, w tym również wsi Grochów. Podejmowanie i realizacja przedsięwzięć zmieniających w pozytywnym kierunku tę sytuację jest również bardzo ważnym kierunkiem rozwojowym miejscowości. Dlatego też w Planie rozwoju miejscowości Grochów najważniejszym planowanym przedsięwzięciem do realizacji w roku 2006 jest:

1. Remont i wyposażenie świetlicy wiejskiej w budynku OSP Grochów w roku 2006



Budynek OSP w Grochowie, w którym mieści się Świetlica Wiejska

Budynek dla potrzeb jednostki Ochotniczej Straży Pożarnej został wybudowany w latach siedemdziesiątych XXw. Jest to budynek parterowy o ogólnej powierzchni użytkowej ok. 304 m² i kubaturze ok. 562 m³.

Jednostka OSP w Grochowie ma bardzo długie i bogate tradycje. Praktycznie zawsze wokół niej i jej siedziby skupiało się życie wsi.

Niemniej jednak upływ czasu i zmieniające się warunki społeczne spowodowały, że należy w większym niż dotychczas stopniu dostosować do aktualnych potrzeb wsi zarówno stan techniczny budynku jak i jego wyposażenie.

Budynek ma charakter wielofunkcyjny, część o powierzchni 115,92 (garaż i pomieszczenie do przechowywania sprzętu ratowniczego jest przeznaczona na potrzeby jednostki Ochotniczej Straży Pożarnej, w pozostałej części budynku znajduje się Świetlica Wiejska. Budynek posiada system ogrzewczy : elektryczny nadmuchiwy + piece akumulacyjne elektryczne i dmuchawy olejowe, w związku z czym może być użytkowany przez cały rok. W świetlicy obecnie prowadzone są następujące działalności :

1- dla dzieci :

- zabawy i zajęcia sportowe : w tym tenis stołowy, prowadzone obecnie pod nadzorem członków jednostki OSP , którzy wykonują ten nadzór społecznie.
- zabawy choinkowe dla dzieci, święto dziecka, kuligi i pikniki
- w okresie sprzyjającej pogody organizowane jest lodowisko
- w lato- turnieje piłkarskich drużyn podwórkowych

- II - dla dorosłych:
- spotkania i zebrania wiejskie
 - integracyjne zabawy taneczne
 - uroczystości sołeckie, w tym dożynki sołeckie
 - integracyjne spotkania emerytów i rencistów

Chcąc jednak zrealizować, uznane za priorytetowe kierunki rozwoju miejscowości należy zachowując dotychczasowe działania, wzbogacić ofertę działalności świetlicy tak, aby mogła spełniać następujące funkcje :

1. Zwiększyć możliwości dostępu mieszkańców do różnych form kształcenia i podnoszenia kwalifikacji;
2. Umożliwić wzrost aktywności w poszukiwaniu pracy oraz stworzyć nowoczesne warunki do podniesienia poziomu przedsiębiorczej świadomości społecznej;
3. Zapewnić dzieciom i młodzieży możliwość dostępu do nowoczesnych środków zdobywania wiedzy, takim jakie mają zapewnione ich rówieśnicy zamieszkujący w ośrodkach miejskich oraz ciekawych sposobów spędzania wolnego czasu;

2. Inne inwestycje planowane do realizacji w najbliższych latach:

- Modernizacja dróg gminnych na terenie miejscowości (500 mb) oraz dojazdowych do pól (1000mb);
- Budowa kolejnych Przydomowych Oczyszczalni Ścieków 4 szt.

OPIS PLANOWANEGO PRZEDSIĘWZIĘCIA

Projekt „ Remont i wyposażenie świetlicy wiejskiej w budynku OSP Grochów” to projekt inwestycyjny – roboty budowlane , wzbogacony o zakupy inwestycyjne- zakup komputerów przenośnych + urządzenie wielofunkcyjne+ urządzenia dostępne i ekran.

W wyniku realizacji projektu zakłada się uzyskanie następujących efektów:

1. Wymiana stolarki okiennej i drzwiowej o ogólnej powierzchni 65,86m²
2. Położenie płytek gres na powierzchni 193, 75 m² w budynku oraz na tarasie- 61,82 m²,
3. Zakup komputerów przenośnych oraz urządzeń dostępowych, urządzenia wielofunkcyjnego oraz ekranu – łącznie 9 szt. wraz z instalacją i uruchomienie wyposażenia.

Realizacja Projektu pozwoli na realizację w r. 2006 następujących zamierzeń :

1. Urządzenie Punktu Bibliotecznego w świetlicy wiejskiej w Grochowie (obecnie z biblioteki położonej w innej miejscowości korzysta 96 mieszkańców wsi Grochów)
2. Rozszerzenie oferty świetlicy , w tym :
 - organizowanie szkoleń, spotkań informacyjnych np. w zakresie możliwości pozyskiwania pracy, i stworzenie miejsca pracy np. w zakresie agroturystyki,
 - organizowanie zajęć w zakresie rozwijania przedsiębiorczych postaw w społeczeństwie
 - prowadzenie cyklicznych szkoleń i warsztatów nt. możliwości pozyskiwania funduszy unijnych przez rolników i mieszkańców wsi oraz przez organizacje i stowarzyszenia działające na wsi,

- reaktywacja kursów gospodarstwa domowego cieszących się wcześniej b. dużą popularnością

3. Powstałe stanowiska komputerowe służyć będą do pozyskiwania wiedzy, prowadzenia kontaktów w sprawie uzyskania pracy, a także w przyszłości do załatwiania spraw w systemie e- administracji.

4. Po realizacji Projektu obsługą świetlicy i punktu bibliotecznego zajmie się zatrudniony przez Wójta Gminy etatowy pracownik, którego obowiązkiem będzie również dalsze wzbogacanie i dostosowywanie oferty do oczekiwań mieszkańców.

HARMONOGRAM PLANOWANEGO PRZEDSIĘWZIĘCIA
 „Remont i wyposażenie świetlicy wiejskiej w budynku OSP Grochów”

| Lp. | Nazwa zadania | Koszt realizacji brutto | VAT | Koszt realizacji netto | Termin realizacji |
|-----|--|-------------------------|-----------|------------------------|-------------------|
| 1. | Wymiana stolarki okiennej i drzwiowej w budynku świetlicy. | 61 744,09 | 11 134,18 | 50 609,91 | 08/2006 |
| 2. | Wykonanie posadzki z płytek gres. | 30 179,68 | 5 442,24 | 24 737,44 | 08/2006 |
| 3. | Położenie płytek gres na tarasie | 9 161,92 | 1 652,15 | 7 509,77 | 09/2006 |
| 4. | Zakup komputerów przenośnych oraz urządzeń dostępowych, urządzenia wielofunkcyjnego oraz ekranu. | 25 269,66 | 4 556,82 | 20 712,84 | 10/2006 |
| 5. | Instalacja i uruchomienie wyposażenia. | 1 830,00 | 330,00 | 1 500,00 | 10/2006 |
| | Razem koszty budowlane: | 128 185,35 | 23 115,39 | 105 069,96 | |
| | Koszty ogólne: | 4 356,62 | 785,62 | 3 571,00 | |
| | Razem koszty inwestycji: | 132 541,97 | 24 686,63 | 108 640,96 | |

Wykonawca: Zdzisław Bednarek
Bednarek
Bednarek