

**UCHWAŁA NR XXV/168/12**  
**RADY GMINY NOWE OSTROWY**

z dnia 29 listopada 2012 r.

**w sprawie przyjęcia „Gminnego Programu Opieki nad Zabytkami Gminy Nowe Ostrowy na lata 2012 - 2016”**

Na podstawie art. 18 ust. 2 pkt 15 ustawy z dnia 8 marca 1990 r. o samorządzie gminnym (tekst jedn. Dz. U. z 2001 r. Nr 142, poz. 1591; z 2002 r. Nr 23, poz. 220, Nr 62, poz. 558, Nr 113, poz. 984, Nr 153, poz. 1271, Nr 214, poz. 1806; z 2003 r. Nr 80, poz. 717, Nr 162, poz. 1568; z 2004 r. Nr 102, poz. 1055, Nr 116, poz. 1203, Nr 167, poz. 1759; z 2005 r. Nr 172, poz. 1441, Nr 175, poz. 1457; z 2006 r. Nr 17, poz. 128, Nr 181, poz. 1337; z 2007 r. Nr 48, poz. 327, Nr 138, poz. 974, Nr 173, poz. 1218; z 2008 r. Nr 180, poz. 1111, Nr 223, poz. 1458; z 2009 r. Nr 52, poz. 420, Nr 157, poz. 1241; z 2010 r. Nr 28, poz. 142 i 146, Nr 106, poz. 675, Nr 40, poz. 230; z 2011 r. Nr 117, poz. 679, Nr 134, poz. 777, Nr 21, poz. 113, Nr 217, poz. 1281, Nr 149, poz. 887; z 2012 r. poz. 567) oraz art. 87 ust. 3 i 4 ustawy z dnia 23 lipca 2003 r. o ochronie zabytków i o opiece nad zabytkami (Dz. U. z 2003 r. Nr 162, poz. 1568; z 2004 r. Nr 96, poz. 959, Nr 238, poz. 2390; z 2006 r. Nr 50, poz. 362, Nr 126, poz. 875; z 2007 r. Nr 192, poz. 1394; z 2009 r. Nr 31, poz. 206, Nr 97, poz. 804; z 2010 r. Nr 75, poz. 474, Nr 130, poz. 871) **Rada Gminy Nowe Ostrowy uchwała, co następuje:**

**§ 1.** Przyjmuje się „Gminny Program Opieki nad Zabytkami Gminy Nowe Ostrowy na lata 2012 - 2016”, stanowiący załącznik do niniejszej uchwały.

**§ 2.** Wykonanie uchwały powierza się Wójtowi Gminy Nowe Ostrowy

**§ 3.** Uchwała wchodzi w życie po upływie 14 dni od dnia ogłoszenia w Dzienniku Urzędowym Województwa Łódzkiego.



Przewodniczący Rady Gminy  
Nowe Ostrowy

  
**Mirosław Dębicki**

## **GMINNY PROGRAM OPIEKI NAD ZABYTKAMI GMINY NOWE OSTROWY NA LATA 2013 - 2016**

**1. CZĘŚĆ WSTĘPNA** /opis przedmiotu opracowania, uwarunkowania ochrony dziedzictwa kulturowego w kontekście europejskim i krajowym/

### **1.1. Cel opracowania Gminnego Programu Opieki nad Zabytkami dla Gminy Nowe Ostrowy**

Przedmiotem niniejszego opracowania jest Gminny Program Opieki nad Zabytkami dla Gminy Nowe Ostrowy na lata 2012-2016 zwany dalej Programem. Realizacja Programu zgodnie z wymogami ustawowymi przewidziana jest na cztery lata, jednakże jego cel główny i priorytety są przeznaczone do realizacji na okres dłuższy.

Głównym celem Programu jest stworzenie warunków dla kreowania i realizowania zadań z zakresu ochrony zabytków i opieki nad zabytkami na terenie Gminy Nowe Ostrowy, a także wykorzystanie wartości dziedzictwa kulturowego dla rozwoju lokalnego. Istotnym zamierzeniem jest też osiągnięcie odczuwalnej i społecznie akceptowalnej poprawy stanu zachowania i sposobu użytkowania zabytków. Spodziewanym efektem wdrażania Programu będzie nie tylko poprawa stanu środowiska kulturowego, ale również wykorzystanie spuścizny historycznej dla kształtowania markowych produktów turystycznych i rozwoju przedsiębiorczości oraz aktywny udział mieszkańców gminy w działaniach na rzecz zachowania i ochrony krajobrazu kulturowego. Środkiem prowadzącym do osiągnięcia zakładanych celów jest ustalenie uwarunkowań realizacyjnych i finansowych dotyczących działań ochronnych zasobów kulturowych oraz działań edukacyjnych skierowanych do społeczności gminy.

### **1.2. Podstawa prawna opracowania, zadania samorządu gminnego w sferze ochrony zabytków i opieki nad zabytkami**

Opracowanie gminnego programu opieki nad zabytkami stanowi realizację obowiązku ustawowego wynikającego z art.87 ustawy z dnia 23 lipca 2003 r. o ochronie zabytków i opiece nad zabytkami (Dz. U. Nr 162 z 2003 r., poz.1568, z późn. zm.):

1. Zarząd województwa, powiatu, lub wójt (burmistrz, prezydent miasta) sporządza na okres 4 lat odpowiednio wojewódzki, powiatowy lub gminny program opieki nad zabytkami.

2. Programy, o których mowa w ust.1, mają na celu, w szczególności:

- 1) włączenie problemów ochrony zabytków do systemu zadań strategicznych, wynikających z koncepcji przestrzennego zagospodarowania kraju,
- 2) uwzględnianie uwarunkowań ochrony zabytków, w tym krajobrazu kulturowego i dziedzictwa archeologicznego, łącznie z uwarunkowaniami ochrony przyrody i równowagi ekologicznej,
- 3) zahamowanie procesów degradacji zabytków i doprowadzenie do poprawy stanu ich zachowania,
- 4) wyeksponowanie poszczególnych zabytków oraz walorów krajobrazu kulturowego,
- 5) podejmowanie działań zwiększających atrakcyjność zabytków dla potrzeb społecznych, turystycznych i edukacyjnych oraz wspieranie inicjatyw sprzyjających wzrostowi środków finansowych na opiekę nad zabytkami,
- 6) określenie warunków współpracy z właścicielami zabytków, eliminujących sytuacje konfliktowe związane z wykorzystaniem tych zabytków,
- 7) podejmowanie przedsięwzięć umożliwiających tworzenie miejsc pracy związanych z opieką nad zabytkami.

Zgodnie z zapisami ustawy gminny program opieki nad zabytkami przyjmuje rada gminy po uzyskaniu opinii wojewódzkiego konserwatora zabytków. Ustawodawca wprowadził także obowiązek sporządzania

co 2 lata sprawozdań z realizacji programu. Sprawozdanie takie przygotowuje wójt i przedstawia radzie gminy.

Podstawą formalną opracowania Gminnego Programu Opieki nad Zabytkami Gminy Nowe Ostrowy na lata 2012-2016 poza delegacją ustawową stanowi gminna ewidencja zabytków oraz umowa nr 2/2012 z dnia 10.02.2012 zawarta przez firmę Planowanie Przestrzenne Urbanistyka mgr Barbara Piosik z siedzibą w Płocku, ul. Monte Cassino 45/12 z Gminą Nowe Ostrowy.

### 1.3. Uwarunkowania prawne ochrony zabytków w Polsce

W polskim systemie prawnym widoczna jest wysoka ranga obowiązku ochrony dziedzictwa kulturowego, który został zapisany już na poziomie konstytucyjnym, jako obowiązek państwa i obywatela<sup>1)</sup>. Konstytucja Rzeczypospolitej Polskiej nie stosuje wprawdzie pojęcia „dziedzictwo kulturowe”, ale posługuje się wyrażeniami bliskoznacznymi jak „dobra kultury” i „dziedzictwo narodowe”.

Głównym aktem prawnym regulującym sferę ochrony dziedzictwa kulturowego jest ustawa z dnia 23 lipca 2003 r. o ochronie zabytków i opiece nad zabytkami, która zastąpiła obowiązującą od 1962 roku ustawę o ochronie dóbr kultury. Obowiązująca obecnie ustawa wprowadziła podział na ochronę zabytków podejmowaną przez organy administracji publicznej i opiekę nad zabytkami sprawowaną przez właściciela lub posiadacza zabytku.

Zgodnie z art. 4 ustawy:

Ochrona zabytków polega, w szczególności, na podejmowaniu przez organy administracji publicznej, działań mających na celu:

- 1) Zapewnienie warunków prawnych, organizacyjnych i finansowych umożliwiających trwale zachowanie zabytków oraz ich zagospodarowanie i utrzymanie;
- 2) Zapobieganie zagrożeniom mogącym spowodować uszczerbek dla wartości zabytków;
- 3) Udaremnianie niszczenia i niewłaściwego korzystania z zabytków;
- 4) Przeciwdziałanie kradzieży, zaginięciu lub nielegalnemu wywozowi zabytków za granicę;
- 5) Kontrolę stanu zachowania i przeznaczenia zabytków;
- 6) Uwzględnianiu zadań ochronnych w planowaniu i zagospodarowaniu przestrzennym oraz przy kształtowaniu środowiska.

oraz zgodnie z art. 5 ustawy:

Opieka nad zabytkiem sprawowana przez jego właściciela lub posiadacza polega w szczególności, na zapewnieniu warunków:

- 1) Naukowego badania i dokumentowania zabytku;
- 2) Prowadzenia prac konserwatorskich, restauratorskich i robót budowlanych przy zabytku;
- 3) Zabezpieczenia i utrzymania zabytku oraz jego otoczenia w jak najlepszym stanie;
- 4) Korzystania z zabytku w sposób zapewniający trwale zachowanie jego wartości;
- 5) Popularyzowania i upowszechniania wiedzy o zabytku oraz jego znaczeniu dla historii i kultury.

W myśl art. 6 ustawy:

1. Ochronie i opiece podlegają, bez względu na stan zachowania:

- 1) zabytki nieruchome będące, w szczególności:
  - a) krajobrazami kulturowymi,
  - b) układami urbanistycznymi, ruralistycznymi i zespołami budowlanymi,
  - c) dziełami architektury i budownictwa,
  - d) dziełami budownictwa obronnego,

- e) obiektami techniki, a zwłaszcza kopalniami, hutami, elektrowniami i innymi zakładami przemysłowymi,
- f) cmentarzami,
- g) parkami, ogrodami i innymi formami zaprojektowanej zieleni,
- h) miejscami upamiętniającymi wydarzenia historyczne bądź działalność wybitnych osobistości lub instytucji;

2) zabytki ruchome będące, w szczególności:

- a) dziełami sztuk plastycznych, rzemiosła artystycznego i sztuki użytkowej,
- b) kolekcjami stanowiącymi zbiory przedmiotów zgromadzonych i uporządkowanych według koncepcji osób, które tworzyły te kolekcje,
- c) numizmatami oraz pamiątkami historycznymi, a zwłaszcza militariami, sztandarami, pieczęciami, odznakami, medalami i orderami,
- d) wytworami techniki, a zwłaszcza urządzeniami, środkami transportu oraz maszynami i narzędziami świadczącymi o kulturze materialnej, charakterystycznymi dla dawnych i nowych form gospodarki, dokumentującymi poziom nauki i rozwoju cywilizacyjnego,
- e) materiałami bibliotecznymi, o których mowa w art. 5 ustawy z dnia 27 czerwca 1997 r. o bibliotekach,
- f) instrumentami muzycznymi,
- g) wytworami sztuki ludowej i rękodzieła oraz innymi obiektami etnograficznymi,
- h) przedmiotami upamiętniającymi wydarzenia historyczne bądź działalność wybitnych osobistości lub instytucji,

3) zabytki archeologiczne będące, w szczególności:

- a) pozostałościami terenowymi pradziejowego i historycznego osadnictwa,
- b) cmentarzami,
- c) kurhanami,
- d) relikdami działalności gospodarczej, religijnej i artystycznej.

2. Ochronie mogą podlegać nazwy geograficzne, historyczne lub tradycyjne nazwy obiektu budowlanego, placu, ulicy lub jednostki osadniczej.

Ustawa określiła również prawne formy ochrony zabytków, którymi w świetle art. 7 są:

- 1) wpis do rejestru zabytków,
- 2) uznanie za pomnik historii,
- 3) utworzenie parku kulturowego,
- 4) ustalenie ochrony w miejscowym planie zagospodarowania przestrzennego albo w decyzji o ustaleniu lokalizacji inwestycji celu publicznego, decyzji o warunkach zabudowy, decyzji o zezwoleniu na realizację inwestycji drogowej, decyzji o ustaleniu lokalizacji linii kolejowej lub decyzji o zezwoleniu na realizację inwestycji w zakresie lotniska użytku publicznego.

Zadania i kompetencje różnych podmiotów funkcjonujących w sferze ochrony dziedzictwa kulturowego wskazują na prymat administracji rządowej. Do wyłącznej kompetencji Prezydenta Rzeczypospolitej Polskiej należy objęcie ochroną prawną najcenniejszych obszarów i obiektów zabytkowych poprzez uznanie ich za pomnik historii. Z kolei do samorządów lokalnych należą kompetencje dotyczące ochrony w planach miejscowych i decyzjach dotyczących ustaleń lokalizacji celu publicznego i warunków zabudowy oraz utworzenie parków kulturowych.

Samorząd gminy występuje w podwójnej roli, po pierwsze jako jednostka samorządu terytorialnego oraz po drugie jako właściciel obiektów zabytkowych. Do obowiązków oraz kompetencji samorządu gminnego określonych w ustawie o ochronie zabytków i opiece nad zabytkami należą:

- uwzględnianie ochrony i opieki nad zabytkami przy sporządzaniu i aktualizacji strategii rozwoju gminy, studium uwarunkowań i kierunków zagospodarowania przestrzennego, miejscowych planów zagospodarowania przestrzennego oraz różnych typów decyzji dotyczących ustaleń lokalizacji inwestycji i warunków zabudowy. Zakres ustaleń określono w art. 18 i 19 ustawy;
- prowadzenie gminnej ewidencji zabytków (art. 22, pkt. 4);
- sporządzanie na okres 4 lat gminnego programu opieki nad zabytkami (art. 87).

Szczegółowe obowiązki właściciela obiektu zabytkowego określone są w artykułach 5, 25, 26, 28, 30, 31, 36, 71, 72.

Wykonywanie zadań w zakresie kultury i ochrony zabytków jest ustawowym obowiązkiem samorządów wynikającym z ustawy o samorządzie gminnym. Zgodnie z art. 7 ust. 1, pkt. 9 ustawy z dnia 8 marca 1990 r. o samorządzie gminnym (Dz. U. z 2001 r., Nr 142, poz. 1591 z późn. zm.) do zadań własnych gminy w szczególności należą sprawy (...) kultury, w tym ochrony zabytków i opieki nad zabytkami.

Istotne uregulowania prawne dotyczące kwestii ochrony zabytków i opieki nad zabytkami znajdują się także w wielu innych obowiązujących ustawach między innymi w:

- ustawie z dnia 27 marca 2003 r. o planowaniu i zagospodarowaniu przestrzennym (tekst jednolity Dz. U. z 2012 r., poz. 647),
- ustawie z dnia 7 lipca 1994 r. – Prawo budowlane (tekst jednolity Dz. U. z 2010 r. Nr 243, poz. 1623),
- ustawie z dnia 27 kwietnia 2001 r. – Prawo ochrony środowiska (tekst jednolity Dz. U. z 2008 r. Nr 25, poz. 150),
- ustawie z dnia 16 kwietnia 2004 r. o ochronie przyrody (Dz. U. Nr 92, poz. 880),
- ustawie z dnia 21 sierpnia 1997 r. o gospodarce nieruchomościami (tekst jednolity Dz. U. z 2004 r. Nr 261, poz. 2603 z późn. zm.),
- ustawie z dnia 25 października 1991 r. o organizowaniu i prowadzeniu działalności kulturalnej (tekst jednolity Dz. U. z 2001 r. Nr 13, poz. 123),
- ustawie z dnia 24 kwietnia 2003 r. o działalności pożytku publicznego i wolontariacie (Dz. U. Nr 96, poz. 873 z późn. zm.).

## **2. UWARUNKOWANIA ZEWNĘTRZNE /wnioski z analizy dokumentów strategicznych i planistycznych w zakresie ochrony dziedzictwa kulturowego, opracowanych na poziomie krajowym, wojewódzkim oraz gminnym/**

### **2.1. Uwarunkowania ochrony dziedzictwa narodowego wynikające z dokumentów krajowych**

Podstawowym dokumentem określającym politykę państwa w zakresie ochrony dziedzictwa narodowego powinien być, zgodnie z art. 86 ust.1 ustawy o ochronie zabytków i opiece nad zabytkami, Krajowy program ochrony zabytków i opieki nad zabytkami. Dotychczas program taki nie został przyjęty przez Radę Ministrów. Zapisy Tez do opracowania krajowego programu ochrony zabytków i opieki nad zabytkami dostępne na stronie Krajowego Ośrodka Badań i Dokumentacji Zabytków (obecnie Narodowego Instytutu Dziedzictwa; <http://www.kobidz.home.pl/pliki/tezy.pdf>), zawierają między innymi propozycje Działań o charakterze systemowym oraz systemu finansowania ochrony dziedzictwa kulturowego.

Poniżej przedstawiono wybrane przykłady działań, które mogą mieć istotne znaczenie przy formułowaniu zapisów niniejszego Programu:

Działania o charakterze systemowym

- 1) Powiązanie ochrony zabytków z polityką ekologiczną, ochrony przyrody
  - Kształtowanie społecznej potrzeby ochrony dziedzictwa i krajobrazu kulturowego oraz zwiększanie świadomości samorządów,
- 2) Wypracowanie strategii ochrony dziedzictwa i wprowadzenie jej do polityk sektorowych

- Integracja ochrony dziedzictwa kulturowego, przyrodniczego i krajobrazu oraz stosownych zasad zagospodarowania przestrzennego,
- Promocja wartości materialnych i niematerialnych dziedzictwa kulturowego, zwłaszcza zabytków w warunkach gospodarki rynkowej,
- Wzmocnienie roli dziedzictwa, zwłaszcza zabytków w rozwoju turystyki i przedsiębiorczości,
- Ustalenie czytelnych kryteriów i priorytetów oraz usprawnienie systemu rozdziału środków z adresowaniem ich w pierwszym rzędzie na: przygotowanie profesjonalnych, kompleksowych badań, programów i autorskich (recenzowanych) projektów konserwatorskich; konserwację profilaktyczną i zachowawczą; prace ratownicze i zabezpieczające; restaurację cennych obiektów; wspieranie i propagowanie modelowych rozwiązań,
- Wdrożenie zasady minimalnej niezbędnej interwencji w substancję zabytków.

#### Działania dotyczące systemu finansowania

##### 1) Powiązanie ochrony zabytków z polityką ekologiczną, ochrony przyrody

- Kształtowanie społecznej potrzeby ochrony dziedzictwa i krajobrazu kulturowego oraz zwiększanie świadomości samorządów,

##### 2) Wypracowanie strategii ochrony dziedzictwa i wprowadzenie jej do polityk sektorowych

- Integracja ochrony dziedzictwa kulturowego, przyrodniczego i krajobrazu oraz stosownych zasad zagospodarowania przestrzennego,
- Promocja wartości materialnych i niematerialnych dziedzictwa kulturowego, zwłaszcza zabytków w warunkach gospodarki rynkowej,
- Wzmocnienie roli dziedzictwa, zwłaszcza zabytków w rozwoju turystyki i przedsiębiorczości,
- Ustalenie czytelnych kryteriów i priorytetów oraz usprawnienie systemu rozdziału środków z adresowaniem ich w pierwszym rzędzie na: przygotowanie profesjonalnych, kompleksowych badań, programów i autorskich (recenzowanych) projektów konserwatorskich; konserwację profilaktyczną i zachowawczą; prace ratownicze i zabezpieczające; restaurację cennych obiektów; wspieranie i propagowanie modelowych rozwiązań,
- Wdrożenie zasady minimalnej niezbędnej interwencji w substancję zabytków.

#### Działania dotyczące systemu finansowania

##### 1) Stworzenie sprawnego systemu finansowania ochrony zabytków i opieki nad zabytkami

- Utworzenie Narodowego Funduszu Ochrony Zabytków,
- Wypracowanie nowych mechanizmów organizacyjno-prawnych finansowania z uwzględnieniem zasad partnerstwa publiczno-prywatnego,
- Wypracowanie sposobu i metod praktycznego doradztwa dla użytkowników i właścicieli obiektów zabytkowych w poszukiwaniu środków na ochronę i prace konserwatorskie,
- Umocnienie zasady odpowiedzialności odszkodowawczej – „kto niszczy, ten płaci”.

#### Działania dotyczące kształcenia i edukacji

##### 1) Edukacja społeczeństwa

- Kształtowanie postaw promujących działania chroniące zabytki, z równoczesnym wskazywaniem negatywnych działań degradujących ich wartości,
- Upowszechnianie zasad konserwatorskich i zasad etyki konserwatorskiej,
- Prowadzenie i doskonalenie edukacji na rzecz ochrony dziedzictwa na wszystkich poziomach szkół, ze szczególnym uwzględnieniem tradycji lokalnych i idei małych ojczyzn,
- Prowadzenie edukacji kadr nauczycielskich i kadr samorządowych,

- Prowadzenie aktywnej współpracy i rozwijanie w mediach publicznych krajowych i lokalnych stałych programów edukacyjnych i popularyzatorskich z promowaniem dobrych przykładów działań konserwatorskich i obywatelskich,
- Popularyzacja osiągnięć poprzez wszelkiego typu konkursy promujące wiedzę i znanstwo dziedzictwa kulturowego.

## 2) Edukacja właścicieli i użytkowników

- Promowanie prawidłowych postaw poprzez wszelkiego typu konkursy na dobrze utrzymane, zadbane i otoczone właściwą opieką zabytki,
- Edukacja właścicieli i użytkowników obiektów zabytkowych w zakresie zasad etyki w ochronie zabytków i profilaktyki konserwatorskiej, zabezpieczeń przed kradzieżą, wandalizmem, pożarami, powodzią i katastrofami,
- Doskonalenie systemu opisywania oryginalności i cech zabytkowych obiektu poświadczanych certyfikatem, dla wytworzenia czytelnego mechanizmu podwyższania lub obniżania wartości rynkowej obiektu zabytkowego w przypadku dobrze lub źle wykonanych prac,
- Popieranie działań organizacji pozarządowych w realizacji zadań związanych z ochroną dziedzictwa.

Instrumentami realizacji celów strategii, określającymi priorytetowe obszary interwencji są programy operacyjne. Stanowią one podstawę do ubiegania się o środki z budżetu państwa na zadania z zakresu kultury realizowane przez różne podmioty. Ogłoszenie programów (wraz z alokacją finansową) na dany rok budżetowy następuje decyzją Ministra Kultury i Dziedzictwa Narodowego.

Liczba programów zmieniała się w kolejnych latach. Kluczowym programem w zakresie ochrony i opieki nad zabytkami jest Program Operacyjny Dziedzictwo Kulturowe, który jak dotąd ogłaszany był corocznie. Celem programu jest: ochrona i zachowanie materialnego dziedzictwa kulturowego, zwiększanie narodowego zasobu dziedzictwa kulturowego (w tym dziedzictwa archeologicznego), kompleksowa rewaloryzacja zabytków, zwiększenie roli zabytków i muzealiów w rozwoju turystyki i przedsiębiorczości poprzez tworzenie zintegrowanych narodowych produktów turystycznych, poprawa warunków instytucjonalnych, prawnych i organizacyjnych w zakresie ochrony zabytków i ich dokumentacji, zabezpieczenie zabytków, muzealiów i archiwaliów przed skutkami klęsk żywiołowych, kradzieżami i nielegalnym wywozem za granicę oraz na wypadek sytuacji kryzysowych, udostępnianie zabytków na cele publiczne.

Zgodnie z nowymi zasadami polityki rozwoju, określonymi przez radę Ministrów w Planie uporządkowania strategii rozwoju z 24 listopada 2009 roku, zostanie ograniczona liczba obowiązujących strategii i polityk (z 42 obecnie obowiązujących do 9 nowych). Jedną z nich będzie Strategia Rozwoju Kapitału Społecznego, która między innymi zastąpi obecnie obowiązującą Narodową Strategię Rozwoju Kultury na lata 2004-2020. Dokument (po konsultacjach społecznych i uzgodnieniach międzyresortowych) został przedstawiony na Komisji Wspólnej Rządu i Samorządu Terytorialnego. Dla realizacji zadań w sferze dziedzictwa narodowego istotne znaczenie mają zapisy priorytetów:

- 4.1.1. Tworzenie warunków dla wzmacniania tożsamości oraz upowszechniania dorobku kultury na poziomie lokalnym, regionalnym i krajowym,
- 4.1.2. Ochrona i zachowanie dziedzictwa kulturowego oraz krajobrazu kulturowego i przyrodniczego,
- 4.1.3. Digitalizacja, cyfrowa rekonstrukcja i udostępnianie dziedzictwa kulturowego.

Działania przewidziane w Strategii mają służyć wzmacnianiu i odkrywaniu tożsamości i tradycji, podnoszeniu umiejętności dostrzegania wartości dziedzictwa kulturowego oraz wspomaganie ochrony i zachowania zasobów zabytkowych, a także edukację na rzecz uznania ważności dziedzictwa we współczesnym życiu.

## 2.2. Uwarunkowania wynikające z dokumentów wojewódzkich

Wojewódzki program opieki nad zabytkami w województwie łódzkim na lata 2012-2016

Zgodność zapisów gminnego programu opieki nad zabytkami z programem opracowanym na poziomie wojewódzkim nie jest wymagana prawnie, tym niemniej ważne jest poznanie polityki samorządu

województwa w zakresie ochrony zabytków i opieki nad zabytkami określonej w programie wojewódzkim. Wizja rozwoju przyjętego przez Samorząd Województwa Łódzkiego w „Wojewódzkim programie opieki nad zabytkami w województwie łódzkim na lata 2012-2016” przedstawia się następująco:

Region spójny wizerunkowo, wyróżniający się różnorodnością walorów dziedzictwa kulturowego i spuścizny dziejowej, stanowiących podstawę wielokulturowej tożsamości województwa łódzkiego.

Jako misję Programu wskazano:

Prowadzenie zintegrowanej polityki zarządzania dziedzictwem kulturowym, opartej na partnerskiej wielopodmiotowej współpracy, kształtowaniu świadomości społecznej i promocji różnorodności kulturowej.

Celem strategicznym jest:

Zachowanie dla przyszłych pokoleń dziedzictwa kulturowego i spuścizny dziejowej.

Program wskazuje cele operacyjne i działania w sferze ochrony i zachowania dziedzictwa kulturowego regionu:

Cel operacyjny I: Regionalny system zarządzania dziedzictwem kulturowym.

Działania:

1. Stworzenie mechanizmu współpracy w zakresie zarządzania dziedzictwem kulturowym.
2. Cyfryzacja zasobów ewidencyjnych dziedzictwa kulturowego w regionie łódzkim.

Cel operacyjny II: Atrakcyjność krajobrazu kulturowego.

Działania:

3. Rewitalizacja układów przestrzennych miast i wsi.
4. Poprawa stanu obiektów i obszarów zabytkowych.
5. Poprawa stanu i dostępności zabytków ruchomych w muzeach oraz obiektach sakralnych.

Cel operacyjny III: Tożsamość wielokulturowa regionu.

Działania:

6. Kreowanie różnorodności kulturowej.
7. Edukacja kulturowa mieszkańców województwa.

W ustaleniach ww Wojewódzkiego programu zawarte są również zadania skierowane w sposób szczególny do poszczególnych gmin. Do zadań skierowanych do Gminy Nowe Ostrowy należą:

- Opracowanie Gminnej Ewidencji Zabytków (cel I, działanie 1),
- Sporządzenie Gminnego Programu Opieki nad Zabytkami (cel I, działanie 1),
- Cyfryzacja gminnych ewidencji zabytków (cel I, działanie 2),
- Rewaloryzacja, remonty w obiektach priorytetowych – Krośniewicka Kolejka Wąskotorowa – m. gm. Krośniewice i gm. Nowe Ostrowy (cel II, działanie 4),
- Utworzenie parków kulturowych – „Szlakiem kutnowskich kościołów drewnianych” – m. gm. Krośniewice, gm. Bedlno, gm. Krzyżanów, gm. Nowe Ostrowy (cel II, działanie 4),
- Wykonanie zabezpieczeń przeciwpożarowych i przeciwwłamaniowych w muzeach i zabytkach – kościoł w Grochowie (cel II, działanie 5),
- Utworzenie szlaków kulturowych – Szlak Krośniewickiej Kolejki Wąskotorowej – gm. Dąbrowice, m. gm. Krośniewice i gm. Nowe Ostrowy (cel III, działanie 6).

Strategia Rozwoju Województwa Łódzkiego



Strategia Rozwoju Województwa Łódzkiego na lata 2007-2020 jest podstawowym dokumentem samorządu województwa określającym wyobrażenie o przyszłości regionu i przedstawiającym kierunki jego przemian.

Określona w Strategii wizja rozwoju województwa przedstawia region jako: otwarty na świat z wykształconym społeczeństwem, konkurencyjnej gospodarki otwartej na współpracę międzynarodową, dostępny i posiadający własną tożsamość kulturową i gospodarczą. Aktualny stan województwa przedstawiony w diagnozie oraz przewidywane zmiany warunków zewnętrznych pozwoliły na sformułowanie następującej misji:

Podniesienie atrakcyjności województwa łódzkiego w strukturze regionalnej Polski i Europy jako regionu sprzyjającego zamieszkaniu i gospodarce przy dążeniu do budowy wewnętrznej spójności i zachowaniu różnorodności jego miejsc.

W Strategii zidentyfikowano trzy strategiczne sfery: społeczną, ekonomiczną i funkcjonalno-przestrzenną. W każdej ze sfer sprecyzowano obszary priorytetowe, w ramach których określono główne działania.

Problematyka ochrony dziedzictwa kulturowego jest przedmiotem obszaru priorytetowego Tożsamość Regionalna w ramach Sfery funkcjonalno-przestrzennej, której celem głównym jest: Stworzenie rzeczywistego regionu społeczno-ekonomicznego posiadającego własną podmiotowość kulturową i gospodarczą.

W ramach obszaru priorytetowego Tożsamość Regionalna określono cel strategiczny, który brzmi: Umocnienie identyfikacji mieszkańców z województwem. Elementem wyróżniającym dziedzictwo kulturowe województwa łódzkiego są bogate zasoby dziedzictwa przemysłowego. Tworzeniu jedności kulturowej regionu mają służyć działania utrwalające wspólne normy i zwyczaje, a także stymulujące aktywizację i integrację społeczną. Kształtowanie świadomości terytorialnej odbywać będzie się poprzez edukację o charakterze regionalnym, przede wszystkim dzieci i młodzieży. Strategia wskazuje także cele szczegółowe, z których niektóre ściśle odnoszą się do problematyki niniejszego programu. Należą do nich:

- Wspieranie oraz inicjowanie działań na rzecz przywracania, ochrony i kultywowania historycznych wartości regionu,
- Rozwój i promocja kultury i turystyki w regionie,
- Pobudzanie, kształtowanie i wzmacnianie kulturotwórczej funkcji ośrodków osadniczych.

#### Plan zagospodarowania przestrzennego województwa łódzkiego

Podstawowym dokumentem planistycznym obowiązującym na obszarze województwa łódzkiego jest Plan zagospodarowania przestrzennego województwa łódzkiego. Obecnie obowiązująca aktualizacja Planu zagospodarowania przestrzennego województwa łódzkiego została przyjęta Uchwałą NR LX/1648/10 Sejmiku Województwa Łódzkiego z dnia 21 września 2010 r. w sprawie zmiany Uchwały Nr XLV/524/2002 Sejmiku Województwa Łódzkiego z dnia 9 lipca 2002 r. w sprawie uchwalenia „Planu zagospodarowania przestrzennego województwa łódzkiego”.

Nadrzędnym celem polityki zagospodarowania przestrzennego województwa (wynikający z misji Strategii Rozwoju Województwa) określonym w planie jest:

Kształtowanie struktury funkcjonalno-przestrzennej województwa warunkującej dynamizację rozwoju zgodnie z zasadami zrównoważonego rozwoju poprzez:

- wykorzystanie cech położenia w centrum Polski,
- wykorzystanie endogenicznego potencjału regionu,
- trwałe zachowanie środowiska przyrodniczego i kulturowego,
- dążenie do spójności wewnętrznej regionu.

Wśród określonych w aktualizacji Planu Kierunków Działań dla Kształtowania Tożsamości Regionalnej w Oparciu o Walory Przyrodnicze, Kulturowe i Turystyczne Regionu istotne znaczenie dla niniejszego opracowania posiada kierunek 2. Zachowanie i ochrona materialnych

i niematerialnych zasobów dziedzictwa kulturowego i krajobrazu kulturowego województwa, w ramach którego znalazły się następujące działania:

- Świadome kształtowanie tożsamości regionalnej i promocja wartości niematerialnych województwa m.in. poprzez rewaloryzację zabytkowych układów zieleni komponowanej (zespołów pałacowo-parkowych i dworsko-parkowych), promocję i rozwój działalności artystycznej, twórczości ludowej oraz ludowych produktów regionalnych, a także identyfikację i rozwój tradycyjnych form działalności gospodarczej oraz promowanie budownictwa ekologicznego,
- Wyznaczanie stref ochronnych w celu utrzymania zagospodarowania i ochrony istniejącego krajobrazu kulturowego, przywracania walorów dziedzictwa kulturowego i tożsamości regionalnej, tworzenia właściwego sąsiedztwa dla obszarów o wartościach kulturowych.

Gmina Nowe Ostrowy znalazła się w strefie działań konserwatorskich „Przywracania walorów dziedzictwa kulturowego i tożsamości regionalnej” oraz w strefie „Tworzenia właściwego sąsiedztwa dla obszarów o wartościach kulturowych oraz ochrona i zabezpieczenie obiektów zabytkowych i historycznych sylwet przestrzennych”.

### Regionalny Program Operacyjny Województwa Łódzkiego na lata 2007-2013

Regionalny Program Operacyjny Województwa Łódzkiego na lata 2007-2013 (RPO WŁ) jest dokumentem o charakterze operacyjnym. Dokument ten określa główne kierunki rozwoju województwa zmierzające do: poprawy konkurencyjności gospodarczej regionu, promowania zrównoważonego rozwoju regionalnego oraz zapewnienia spójności społecznej, ekonomicznej i przestrzennej województwa. Celem strategicznym RPO WŁ jest:

Integracja regionu z europejską i globalną przestrzenią społeczno-gospodarczą jako środkowoeuropejskiego centrum rozwoju, sprzyjającego zamieszkaniu i gospodarce oraz dążeniu do budowy wewnętrznej spójności przy zachowaniu różnorodności jego miejsc.

Program określa cele szczegółowe i operacyjne oraz wynikające z nich osie priorytetowe. Dla realizacji niniejszego Programu istotne znaczenie ma Oś priorytetowa V: Infrastruktura społeczna, w ramach której wspierane będą projekty dotyczące ochrony i zachowania zabytków, z zachowaniem pełnionych funkcji kulturalnych lub nadaniem takich funkcji. Więcej informacji dotyczących możliwości finansowania realizacji zadań zapisanych w niniejszym programie znajduje się w rozdziale 7. Uwarunkowania realizacyjne. Możliwości finansowania Programu.

### 2.3. Uwarunkowania wynikające z dokumentów gminnych

Studium Uwarunkowań i Kierunków Zagospodarowania Przestrzennego Gminy Nowe Ostrowy

Studium Uwarunkowań i Kierunków Zagospodarowania Przestrzennego Gminy Nowe Ostrowy zatwierdzone Uchwałą nr 114/XXI/2000 Rady Gminy w Nowych Ostrowach z dnia 26 maja 2000 r. jest podstawowym dokumentem określającym politykę przestrzenną gminy. Dokument składa się z dwóch podstawowych części:

- Uwarunkowań rozwoju – stanowiących rozpoznanie dotychczasowego przeznaczenia, zagospodarowania i uzbrojenia terenu, określających stan i funkcjonowanie środowiska przyrodniczego, kulturowego oraz stan rolniczej przestrzeni produkcyjnej, zawierających uwarunkowania demograficzne i społeczne rozwoju gminy
- Kierunków zagospodarowania i rozwoju – określających kierunki polityki przestrzennej.

Pierwsza część dokumentu zawiera między innymi szczegółową analizę stanu i funkcjonowania środowiska kulturowego obejmującą: Rys historyczny, w tym rozwój osadnictwa od czasów najdawniejszych po strukturę historycznej sieci osadniczej, Rozpoznanie zasobów środowiska kulturowego na obszarze gminy (obiekty w ewidencji konserwatorskiej i rejestrze zabytków, obiekty o wartościach kulturowych, miejsca pamięci narodowej).

Jako podstawowe kierunki polityki przestrzennej w zakresie środowiska kulturowego określono:

- Zabezpieczenie istniejącej substancji przed dalszą dewastacją,
- Zachowanie przynależnych funkcji obiektów i obszarów zabytkowych,
- Przywrócenie dawnych walorów środowiska kulturowego.

Dla realizacji tych celów ustalono:

- Konieczność wprowadzenia strefy ochrony konserwatorskiej wokół zabytkowych zespołów sakralnych w Grochowie, Imielnie, Woli Pierowej,
- Zabezpieczenie zespołów podworskich w Grochowie i Imielnie przed zniszczeniem, rewaloryzacja założeń,
- Potrzebę rewaloryzacji parku w Kołomii; wprowadzenie strefy ochrony konserwatorskiej wokół parków zabytkowych,
- Objęcie ochroną obiekty znajdujące się w ewidencji, a zwłaszcza zespół przemysłowy cukrowni Ostrowy,
- Poddanie ochronie starych cmentarzy z elementami sztuki cmentarnej,
- Ochronę miejsc pamięci narodowej, szczególnie cmentarz z okresu I wojny Światowej w Ostrowach,
- Ochronę stanowisk archeologicznych.

W wyniku przeprowadzonych analiz zmian w zagospodarowaniu przestrzennym Gminy Nowe Ostrowy ustalono, że Studium uwarunkowań i kierunków zagospodarowania przestrzennego Gminy Nowe Ostrowy wymaga zmiany<sup>2)</sup>. Do zmiany studium przystąpiono zgodnie z uchwałą nr XVI/109/12 Rady Gminy Nowe Ostrowy z dnia 24 lutego 2012 r. w sprawie przystąpienia do sporządzenia zmiany studium uwarunkowań i kierunków zagospodarowania przestrzennego Gminy Nowe Ostrowy.

#### Miejscowy plan zagospodarowania przestrzennego gminy Nowe Ostrowy

Kwestie ochrony materialnego dziedzictwa kulturowego są przedmiotem ustaleń miejscowego planu zagospodarowania przestrzennego gminy Nowe Ostrowy (przyjętego uchwałą nr XVII/96/2004 Rady Gminy w Nowych Ostrowach z dnia 8 czerwca 2004 r.), w którym określono szczególne warunki zagospodarowania terenu wynikające z uwarunkowań środowiska kulturowego.

Plan wskazał obiekty objęte ochroną poprzez wpisanie do rejestru: w Grochowie (dwór, park ze strefą 100 m od granic parku, zespół folwarczny oraz kościół i dzwonnice), w Imielnie (dwór, park ze strefą 150 m od granic parku, kościół, dzwonnice oraz cmentarz przykościelny z ogrodzeniem, bramą, furką i grobowcem), w Kołomii (park ze strefą o zasięgu 150 m od granic parku), w Woli Pierowej (kościół i cmentarz przykościelny ze strefą 50 m od granic cmentarza) oraz na terenie gminy – kolejkę wąskotorową.

Ponadto w dokumencie wyznaczono obszary i obiekty objęte ochroną konserwatorską (poniżej zweryfikowane wg stanu istniejącego): w Bzówkach (zespół folwarczny), w Grochowie (cmentarz przykościelny i cmentarz parafialny), w Imielnie (zespół folwarczny i cmentarz parafialny), w Mikształu (zespół dworsko-parkowy), w Nowych Ostrowach (wieża ciśnienia i symboliczny cmentarz wojenny z II wojny światowej w Ostrowach - Cukrowni), w Woli Pierowej (park dworski i cmentarz parafialny), w Zieleńcu (willa z ogrodem).

W planie wskazano również tereny stanowisk archeologicznych objętych ewidencją konserwatorską wraz z obszarem ochrony stanowisk archeologicznych (strefa w promieniu 250 m od granic stanowiska).

Zasady ochrony obiektów zabytkowych (wpisanych do rejestru i podlegających ochronie konserwatorskiej) zostały ustalone w miejscowym planie w sposób następujący:

- Wszelkie działania związane z obiektami zabytkowymi oraz w strefach ochrony konserwatorskiej, strefach ochrony ekologicznej oraz strefach ochrony ekspozycji wymagają uzyskania zgody (rejestr) bądź opinii (ochrona konserwatorska) WKZ;
- Zabytkowe parki powinny być użytkowane przez jednego użytkownika z zakazem wtórnych podziałów własnościowych oraz wprowadzania funkcji powodujących dewastację; sposób zagospodarowania terenów przyległych powinien zapewnić właściwą ekspozycję parków, a nieprzekraczalna linia zabudowy została ustalona w odległości 25,0m od granic parków; wyręb oraz nowe zasadzenia wymagają zgody WKZ;
- Obiekty o wartościach zabytkowych powinny być poddane restauracji i modernizacji z zachowaniem funkcji odpowiedniej do obiektu;

- Tereny cmentarzy powinny zostać zachowane, porządkowane i rewaloryzowane; na terenach cmentarzy wpisanych do rejestru obowiązuje zakaz wyrębu drzew i nowych nasadzeń bez zgody WKZ; przy zagospodarowaniu terenów przyległych należy zapewnić właściwą ekspozycję cmentarzy;
- Inwestycje powinny być w miarę możliwości realizowane poza stanowiskami archeologicznymi; nowa zabudowa powinna nawiązywać do historycznej kompozycji przestrzennej oraz lokalnych tradycji architektonicznej i nie dominować nad zabudową historyczną;
- Inwestycje i zalesienia na terenach stanowisk archeologicznych winny być poprzedzone ratowniczymi badaniami wykopaliskowymi (decyzja WKZ);
- Prace ziemne na obszarach ochrony stanowisk archeologicznych powinny być prowadzone pod nadzorem archeologicznym (decyzja WKZ);
- Nieprzekraczalna linia zabudowy na terenach położonych wzdłuż kolejki wąskotorowej wynosi 20,0m od tej kolejki.

W ustaleniach planu uwzględniono wszystkie obiekty i obszary wpisane do rejestru zabytków. Natomiast wśród obiektów i zespołów objętych ewidencją konserwatorską nie wskazano zespołu cukrowni w Ostrowach, a także zespołu dworca kolejowego w Nowych Ostrowach (za wyjątkiem kolejowej wieży ciśnień).

Miejscowy plan zagospodarowania przestrzennego Gminy Nowe Ostrowy został poddany analizie jego aktualności w zakresie zmian w zagospodarowaniu przestrzennym gminy oraz zmian stanu prawnego. W wyniku tej analizy stwierdzono potrzebę zmiany Planu.<sup>3)</sup>

Plan Rozwoju Lokalnego Gminy Nowe Ostrowy na lata 2008-2013 (załącznik do uchwały nr XXVI/155/2009 Rady Gminy Nowe Ostrowy z dnia 30.01.2009 r.)

Dokument zawiera diagnozę aktualnej sytuacji społeczno-gospodarczej, a także przedstawia działania i zadania służące poprawie warunków zamieszkania w gminie. Przyjęte w Planie działania zostały pogrupowane w następujące osie priorytetowe:

- Gospodarka,
- Infrastruktura i środowisko,
- Społeczeństwo.

Dla ustaleń niniejszego Programu istotne znaczenie posiadają zadania wyszczególnione w grupie Poprawa stanu środowiska kulturowego: rewitalizacja parków wiejskich i budowa oraz oznakowanie tras rowerowych.

W części dotyczącej uwarunkowań rozwoju turystyki zwrócono uwagę na możliwość wykorzystania zasobów dziedzictwa kulturowego jako atrakcji turystycznych: zabytkowej kolejki wąskotorowej, zespołów dworsko-parkowych w Grochowie i Imielnie oraz obiektów sakralnych w Grochowie, Imielnie, Woli Pierowej.

### **3. UWARUNKOWANIA WEWNĘTRZNE - CHARAKTERYSTYKA ŚRODOWISKA KULTUROWEGO GMINY /zarys historii gminy, krajobrazy kulturowe, zabytki nieruchome, ruchome i archeologiczne, elementy dziedzictwa niematerialnego/**

#### **3.1. Zarys historii Gminy Nowe Ostrowy**

O rozwoju osadnictwa na terenie Gminy Nowe Ostrowy świadczą liczne stanowiska archeologiczne pochodzące z różnych epok. Najstarsze z nich, datowane na okres kamienia, zlokalizowane są w Imielnie, Grodnie, Grochowie, Imielinku, Misztalu i Niechcianowie. Nieco mniej stanowisk pochodzących z epoki brązu znajduje się w Misztalu, Niechcianowie, Grodnie, Wołodrzy i Nowych Ostrowach. Wśród stanowisk z okresu wpływów rzymskich zlokalizowanych w Imielnie, Misztalu, Grochowie, Niechcianowie, Wołodrzy, Nowych Ostrowach i Woli Pierowej znajdują się stanowiska produkcyjne ze śladami wytopu żelaza (w Wołodrzy i Nowych Ostrowach). Najwięcej śladów osadnictwa, rozproszonego niemal po całym obszarze gminy, reprezentuje okres średniowiecza. Rozwój osadnictwa w tym okresie spowodował rozproszenie się osad i osiedli, widoczne jest zasiedlenie niemal całego terenu w kształcie czytelnym do czasów współczesnych.

Rozmieszczenie śladów osadnictwa na terenie Gminy Nowe Ostrowy cechuje zagęszczenie w rejonie rzeki Ochni. Najczęściej zasiedlanymi były rejonys wsi Imielno, Grodno, Grochów, Imielinek, Wołodrza i Niechcianów. Do najciekawszych stanowisk należą gródki w Grochowie i Imielnie.

Obszar obecnej Gminy Nowe Ostrowy położony na pograniczu krain geograficznych i historycznych (Wielkopolski, Kujaw, Mazowsza) nie stanowił terenu jednolitego administracyjnie. W XIX wieku obszar ten należał do trzech gmin: Miształ, Błonie, Lubień oraz dwóch powiatów kutnowskiego i wrocławskiego. Większość terenu gminy należała do gminy Miształ oraz do powiatu kutnowskiego, tylko Kołomia i folwarki i przynależne do niej folwarki i wsie należały do powiatu wrocławskiego.

Po II wojnie światowej powiat kutnowski, w skład którego wchodziła min. gmina Błonie, znalazł się w utworzonym województwie łódzkim. Poza okresem drugiej wojny światowej taki stan trwał do reformy administracyjnej z 1975 roku. W 1953 roku nastąpiła zmiana nazw gmin, w wyniku której gmina Błonie z siedzibą w Ostrowach zmieniła nazwę na Ostrowy. Realizując reformę administracyjną z 1975 r. zlikwidowano powiaty i utworzono województwo płockie. W wyniku kolejnej reformy administracyjnej z 1998 roku, od 1999 r. obszar Gminy Nowe Ostrowy wchodzi w skład powiatu kutnowskiego w województwie łódzkim.

Najstarsze materiały historyczne (z XVI w.) dotyczą wsi Ostrowy i Wołodrza, które były wsiami królewskimi.

Teren obecnej Gminy Nowe Ostrowy w czasach dawnej Rzeczypospolitej należał do obszarów typowo rolniczych. Charakteryzował się przewagą drobnej szlachty i wieloma niewielkimi majątkami i folwarkami. Do wsi szlacheckich należały: Kołomia, Imielno, Grochów, Bzówki, Perna, Grodno, Wola Pierowa. Pozostałością tej spuścizny historycznej jest stosunkowo duża liczba zachowanych, w lepszym lub gorszym stanie, założeń dworskich i parkowych.

Przemysł cukrowniczy odgrywał bardzo dużą rolę w rozwoju dawnego powiatu kutnowskiego. Od połowy XIX wieku na terenie gminy rozpoczyna się rozwój tego przemysłu. W tym czasie powstaje, związana z majątkiem ziemskim, cukrownia w Ostrowach (wybudowana w 1847 rozpoczęła funkcjonowanie w roku 1848). Wokół cukrowni obok folwarku powstała osada fabryczna z szeregiem obiektów towarzyszących (min. kaplicą katolicką i szkołą powszechną, która na początku XX wieku została przekształcona w siedmioklasową). Cukrownia na przełomie XIX i XX w. przeszła w ręce przemysłowców i finansistów warszawskich i należała do największych oraz najlepiej zarządzanych obiektów w kraju. Rozwojowi przemysłu cukrowniczego sprzyjało poprowadzenie w niedalekiej odległości kolei żelaznej Warszawa – Kutno – Bydgoszcz ze stacją Ostrowy i bocznica do cukrowni. Przy stacji kolejowej powstało osiedle stacyjne.

### 3.2. Krajobrazy kulturowe

Zarówno w dokumentach krajowych jak również międzynarodowych, podkreślana jest potrzeba kompleksowej ochrony dziedzictwa przyrodniczo-kulturowego. Efektem przyjęcia europejskich dokumentów dotyczących ochrony krajobrazów kulturowych oraz wdrażania zapisów ustawy z 2003 r. o ochronie zabytków i opiece nad zabytkami jest wprowadzenie krajobrazowej skali ochrony zabytków w planowaniu i zagospodarowaniu przestrzennym. Wpłynęło to na zmianę zakresu ochrony prawnej – od pojedynczych budowli lub ich zespołów do skali krajobrazu. Zgodnie z definicją zawartą w ustawie o ochronie zabytków i opiece nad zabytkami krajobraz kulturowy jest to „przestrzeń historycznie ukształtowana w wyniku działalności człowieka, zawierająca wytwory cywilizacji oraz elementy przyrodnicze”. Ustalanie zasad ochrony krajobrazu kulturowego na obszarze gminy Nowe Ostrowy powinno mieć miejsce na etapie opracowania studium uwarunkowań i kierunków zagospodarowania przestrzennego oraz planów miejscowych. Powinny one uwzględniać w szczególności:

- zachowanie proporcji wysokościowych kształtujących sylwetę miejscowości historycznych (zwłaszcza Imielina, Grochowa, Woli Pierowej i Ostrów),
- zachowanie osi kompozycyjnych i powiązań widokowych pomiędzy komponentami krajobrazu,
- zachowanie kompozycji układów zieleni,
- utrzymania układu hydrotechnicznego z zachowaniem jego przebiegu i nasadzeń itp. zwłaszcza na terenie doliny Ochni,
- ucztylnienie charakterystycznych miejsc historycznych np. kapliczek, krzyży, szpalerów drzew,

- nawiązanie przy kształtowaniu nowej zabudowy, do zasad historycznej kompozycji i charakteru zabudowy.

Do zasobów krajobrazów kulturowych gminy można zaliczyć osadnictwo wiejskie w dolinie Ochni, która stanowi cenny krajobrazowo obszar łączący walory przyrodnicze ze śladami historycznego osadnictwa udokumentowanego w postaci licznych stanowisk archeologicznych. W lokalny krajobraz kulturowy wpisują się także licznie występujące na tym terenie zespoły dworskie i parkowe wkomponowane w założenia przestrzenne wsi.

Do najcenniejszych z nich należą zespoły dworsko-folwarczne wraz z zespołami kościołów parafialnych w Imielnie i Grochowie. Dwór w Imielnie pochodzący z XIX wieku został wzniesiony na planie litery H. Część środkowa pochodząca z połowy XIX w. jest parterowa, natomiast boczne skrzydła dobudowane pod koniec XIX w. są piętrowe. Okazały przed laty obiekt jest obecnie bardzo zaniedbany i wymaga pilnych prac remontowych. W otoczeniu dworu rozpościera się bardzo malowniczy park ze stawami. W skład zespołu wchodzi również folwark. W założenie dworsko-folwarczne wkomponowany jest zespół drewnianego kościoła parafialnego pochodzącego z XVII w.

Dwór w Grochowie został zbudowany pod koniec XIX w. i składa się z części parterowej z poddaszem użytkowym (południowej) i z części piętrowej (od strony północnej) zwieńczonej od frontu i od strony parku trójkątnymi szczytami. Park w stylu krajobrazowym jest obecnie bardzo zaniedbany. W północnej części założenia znajdują się zabudowania folwarczne. Podobnie jak w Imielnie w założenie dworsko-folwarczne został wkomponowany zespół XVI-wiecznego drewnianego kościoła parafialnego.

### 3.3. Założenia przestrzenne

Założeniem przestrzennym wpisanym do rejestru zabytków jest na terenie Gminy Nowe Ostrowy układ komunikacyjny kolejki wąskotorowej – Krośniewickiej Kolei Dojazdowej. Cennym zespołem budowanym na terenie gminy jest zespół przemysłowy cukrowni w Ostrowach złożony z zespołu przemysłowego cukrowni, osiedla przyfabrycznego i parkowego.

### 3.4. Obiekty zabytkowe

Środowisko kulturowe Gminy Nowe Ostrowy obejmuje wiele obiektów nieruchomości różnicowanych pod względem wartości historycznych, artystycznych i kulturowych. Wśród tych zasobów na szczególną uwagę zasługują obiekty zabytkowe objęte ochroną prawną w formie wpisu do Wojewódzkiego Rejestru Zabytków. Aktualnie w Rejestrze Zabytków Województwa Łódzkiego znajdują się następujące obiekty z terenu objętego analizą:

w Grochowie:

- Kościół parafialny p.w. św. Tomasza Apostoła /drewniany z 1681 r./ – wpis do rejestru zabytków nr 405/314 z 11.07.1967 r.,
- Dzwonnica przy kościele parafialnym p.w. św. Tomasza Apostoła /drewniana XVII w., przebud. XIX w./ - wpis do rejestru zabytków nr 406/315 z 11.07.1967 r.,
- Dwór /1879-1880 r. / - wpis do rejestru zabytków nr 527 z 01.09.1980 r.,
- Park krajobrazowy ze strefą 100 m /I poł. XIX w/ – wpis do rejestru nr 527 z 01.09.1980 r.

w Imielnie:

- Kościół parafialny p.w. Niepokalanego Poczęcia NMP /drewniany 1685 r./ - wpis do rejestru nr 407/316 z 11.07.1967 r.,
- Dzwonnica przy kościele parafialnym p.w. Niepokalanego Poczęcia NMP /drewniana XVII w. / - wpis do rejestru zabytków nr 408/317 z 11.07.1967 r.,
- Dwór / XIX w./ - wpis do rejestru zabytków nr 479 z 20.11.1978 r.,
- Park krajobrazowy ze strefą 150 m / poł. XIX w./ - wpis do rejestru zabytków nr 479 z 20.11.1978 r.

w Kołomii:

- Park dworski ze strefą 150 m /poł. XIX w./ - wpis do rejestru zabytków Nr 659 z 30.12.1998 r.

w Woli Pierowej:

- Kościół parafialny p.w. św. Andrzeja Apostoła z wystrojem architektonicznym /1620 r., przebudowa pocz. XX w./ - wpis do rejestru zabytków nr 559 z 23.02.1988 r.,
- Cmentarz przykościelny przy kościele parafialnym p.w. św. Andrzeja Apostoła ze strefą 50 m - wpis do rejestru zabytków nr 559 z 23.02.1988 r.

w Ostrowach:

- Przestrzenny układ komunikacyjny kolejki wąskotorowej – Krośniewickiej Kolei Dojazdowej – pocz. XX w./ - wpis do rejestru zabytków nr A-31 z 28.12.1998 r. i 10.10.2006 r.

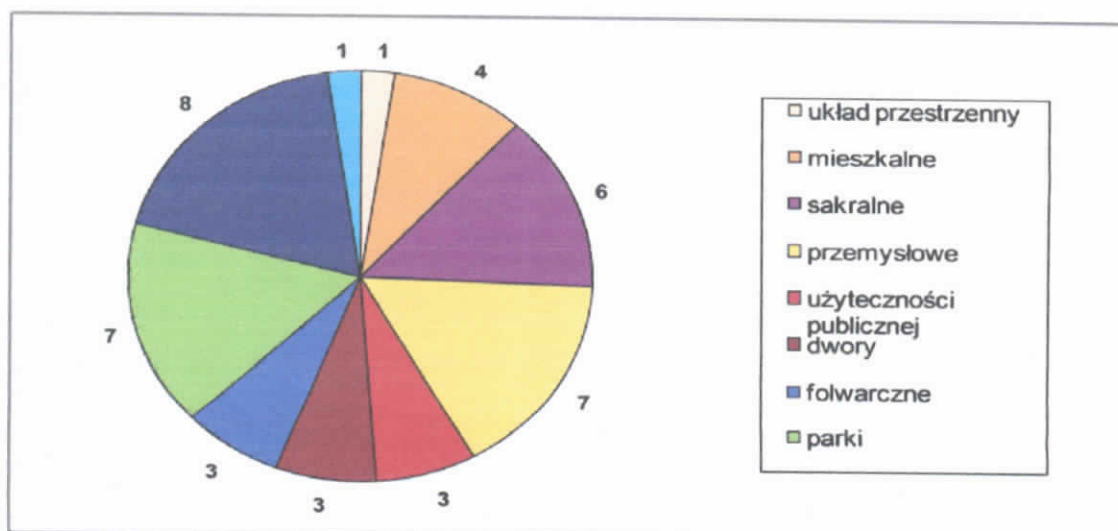
Na potrzeby niniejszego opracowania zostały wykorzystane wnioski z analiz przeprowadzonych przy sporządzaniu Gminnej Ewidencji Zabytków obejmujące:

- zabytki wpisane do rejestru zabytków,
- obiekty figurujące w Wojewódzkiej Ewidencji Zabytków (których karty zostały przekazane przez Wojewódzki Urząd Ochrony Zabytków Delegatura w Skierniewicach),
- obiekty umieszczone w wykazie zabytków przekazanych przez Wojewódzki Urząd Ochrony Zabytków Delegatura w Skierniewicach (na podstawie spisu zabytków architektury i budownictwa byłego województwa płockiego<sup>4)</sup>)
- obiekty wskazane do ochrony w Studium Uwarunkowań i Kierunków Zagospodarowania Przestrzennego Gminy Nowe Ostrowy<sup>5)</sup>.

Z przeprowadzonej w terenie inwentaryzacji obiektów zabytkowych wynika, że stan tych zasobów uległ uszczupleniu zarówno w stosunku do badań wcześniejszych jak również w odniesieniu do stosunkowo niedawnego rozpoznania wykonanego na potrzeby studium. Przede wszystkim z krajobrazu kulturowego gminy znikają przykłady ludowego budownictwa drewnianego, jakim były chałupy we wsiach Kołomia nr 10 i Wola Pierowa nr 32. Zniszczeniu uległy także ważne obiekty, charakterystyczne dla kultury regionu, a mianowicie obiekty historycznej zabudowy przemysłowej w zespole cukrowni. Na terenie objętym analizami występuje też wiele obiektów, których stan techniczny wskazuje na niebezpieczeństwo całkowitego zniszczenia. Najczęściej przyczyną tego stanu jest brak użytkowania.

Zgodnie z art. 21 ustawy o ochronie zabytków i opiece nad zabytkami podstawą do sporządzenia programu opieki nad zabytkami jest ewidencja zabytków. Z tego względu w ustaleniach niniejszego Programu szczególną uwagę poświęcono zabytkom znajdującym się w Gminnej Ewidencji Zabytków (wykaz obiektów w Gminnej Ewidencji Zabytków przedstawiono w Załączniku Nr 1).

Wykres 1. Zabytki w gminnej ewidencji



Obiekty mieszkalne stanowią niezbyt liczną grupę obiektów zabytkowych na obszarze gminy. Zgodnie z klasyfikacją przyjętą przez Narodowy Instytut Dziedzictwa (NID) do grupy tej zalicza się zarówno

domy i kamienice, jak również chałupy wiejskie oraz pałace i dwory miejskie (nie stanowiące części zespołu rezydencjalnego), a także plebanie, wikariaty i organistówki<sup>6)</sup>. W gminie Nowe Ostrowy grono zabytków mieszkalnych reprezentuje willa w Zieleńcu oraz budynek zarządu - dom dyrektora, a także budynki mieszkalne w Ostrowach – Cukrowni. Wartości zabytkowe poszczególnych obiektów mieszkalnych są zróżnicowane, a najstarsze z nich pochodzą z końca XIX w. Większość budynków mieszkalnych jest w dobrym lub średnim stanie technicznym. Pilnych prac remontowych wymaga willa w Zieleńcu.

Fot. 1. Willa w Zieleńcu



Kolejną grupą zabytków są obiekty budownictwa przemysłowego, świadczące o tradycjach przemysłowych tych terenów (głównie przemysłu cukrowniczego). Do grupy zabytków przemysłowych zalicza się między innymi hale produkcyjne w zespołach fabrycznych i poza tymi zespołami, warsztaty, obiekty towarzyszące, kotłownie, młyny i wiatraki. Zabytki tego typu w gminie Nowe Ostrowy usytuowane są w zespole przemysłowym b. cukrowni Ostrowy i należą do nich: budynek cukrowni, warsztat stolarski, kotłownia, budynek administracyjny, komin. Stan zachowania tych obiektów nie jest zadowalający. Stosunkowo najlepiej zachowana jest kotłownia i komin oraz budynek administracyjny użytkowany obecnie na cele mieszkaniowe. W złym stanie technicznym znajduje się obecnie nieużytkowany budynek cukrowni. Obiekt pozbawiony został urządzeń technicznych. Taki stan dotyczy obu części: starszej, reprezentującej większe wartości zabytkowe oraz części dobudowanej w późniejszym okresie. Obecny właściciel terenu b. cukrowni nie przewiduje adaptacji tego obiektu dla funkcji związanych z prowadzoną działalnością. Obiektami przemysłowymi są również: wieża ciśnień oraz nastawnia w zespole dworca kolejowego.

Fot. 2. Budynek cukrowni





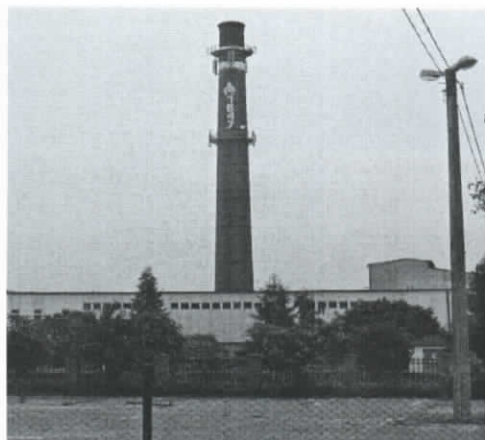
Fot. 3. Budynek cukrowni - część dobudowana



Fot. 4. Kotłownia w zespole cukrowni



Fot. 5. Komin w zespole cukrowni



Zespoły folwarczne są świadectwem rolniczego charakteru obszarów położonych w obecnej gminie Nowe Ostrowy. Pozostałości dawnych folwarków wpisane do gminnej ewidencji zabytków widoczne są w Bzówkach, Grochowie oraz Imielnie.

Założenia dworskie występujące na terenie Gminy Nowe Ostrowy świadczą o spuściźnie historycznej regionu. Obecnie na terenie gminy występują 3 założenia dworskie, z których 2 są objęte formą prawnej ochrony poprzez wpis do rejestru zabytków (w Imielnie i Grochowie) oraz dwór w Mikształu figurujący w ewidencji. Stan techniczny tych obiektów jest zróżnicowany. Dwór w Mikształu został pozbawiony części parterowej na skutek pożaru w latach 70., a jego wygląd współczesny nie zachowuje pierwotnego

kształtu. Obiekt użytkowany przez PKO BP znajduje się w dobrym stanie technicznym. Znacznie gorzej prezentują się, dwory wpisane do rejestru zabytków. Dwór w Imielnie znajduje się w bardzo złym stanie technicznym i niszczeje, w części pozbawiony użytkowania. Brak natychmiastowych działań remontowych może spowodować nieodwracalne skutki i eliminację z krajobrazu kulturowego gminy tego cennego obiektu. W nieco lepszym stanie znajduje się dwór w Grochowie.

Fot.6. Dwór w Grochowie



Fot. 7. Dwór w Imielnie



Należy nadmienić, że w II połowie XX w. zniszczeniu uległy dwory w Kołomii (z poł. XIX w.; rozebrany w latach 60.) oraz Woli Pierowej (z I poł. XX w.; zniszczony w latach 70.).

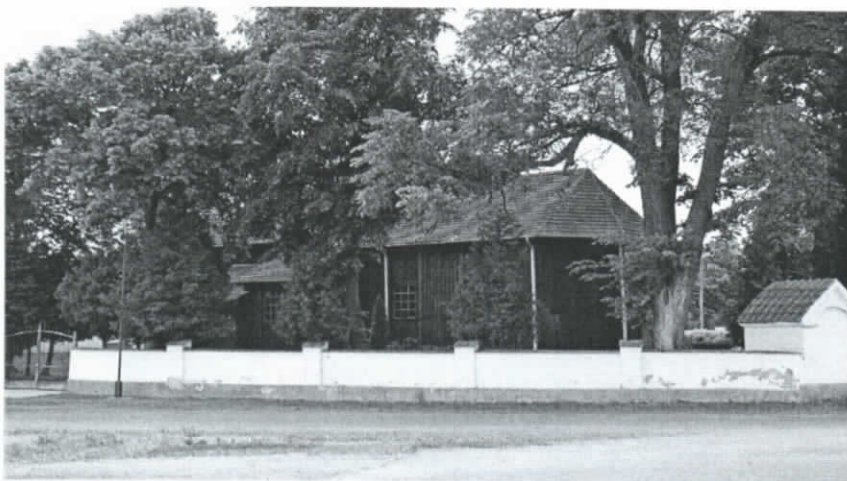
Wymienione wcześniej dwory stanowią elementy zespołów dworsko-parkowych z zachowanymi w różnym stopniu założeniami parkowymi. Do rejestru zabytków wpisane są parki w: Grochowie (ze strefą 100 m od granic parku), Imielnie (ze strefą 150 m od granic parku), Kołomii (ze strefą 150 m od granic parku – pozbawiony elementów kubaturowych). Pozostałe parki figurujące w ewidencji zabytków zlokalizowane w: Miksztalu, Woli Pierowej (bez obiektów), Ostrowach-Cukrowni, Zieleńcu.

Fot. 8. Park w Kołomii



Zgodnie z klasyfikacją zabytków przyjętą przez NID do grupy obiektów sakralnych zalicza się kościoły różnych wyznań, klasztory, dzwonnice, kaplice, kaplice cmentarne, kapliczki przydrożne i figury. Na terenie objętym analizami występują 3 zespoły zabytków sakralnych włączonych do wojewódzkiej ewidencji zabytków. W rejestrze zabytków znajdują się: kościoły - w Grochowie (drewniany), Imielnie (drewniany), Woli Pierowej (murowany, z wystrojem architektonicznym); drewniane dzwonnice - w Grochowie i Imielnie.

Fot. 9. Zespół kościoła w Grochowie

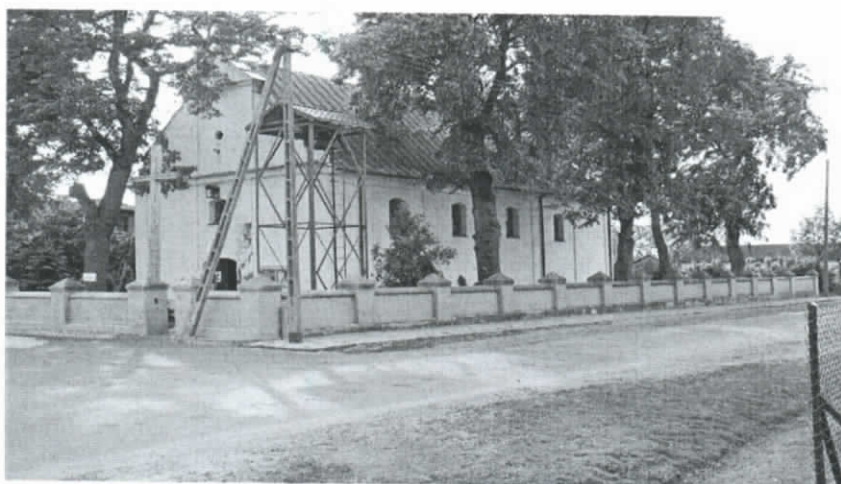


W ewidencji figurują także: ogrodzenie kościoła w Grochowie z kapliczkami i ogrodzenie kościoła w Imielnie oraz kaplica grobowa D. Żeromskiego w Imielnie. Obiekty sakralne są najlepiej zachowaną grupą obiektów.

Fot. 10. Kościół w Imielnie



Fot. 11. Kościół w Woli Pierowej



W wojewódzkiej ewidencji zabytków nie figurują kapliczki, figurki i krzyże przydrożne, chociaż są one częstym elementem krajobrazu kulturowego gminy. Nie wszystkie z nich posiadają wybitne wartości artystyczne czy naukowe, ale miejsca te są ważne dla społeczności lokalnych. Kapliczki i krzyże usytuowane są na skrzyżowaniu dróg lub dróg prowadzących do siedlisk.

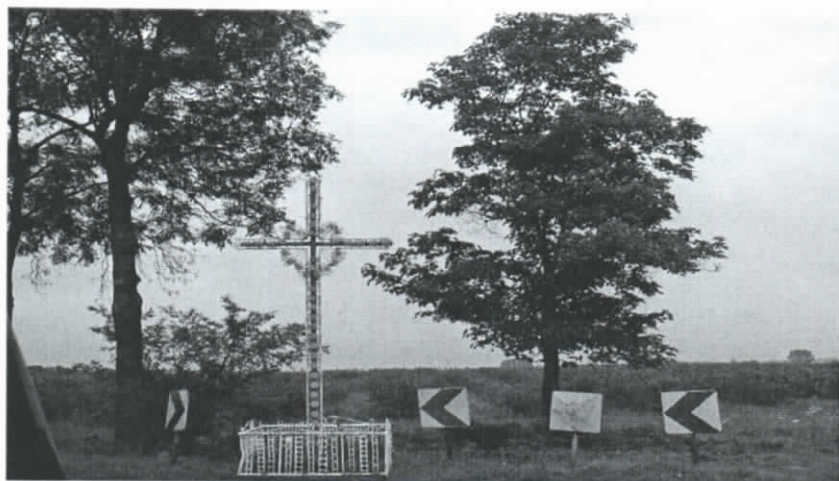
Fot. 12. Figurka w Grochowie



Fot. 13. Figurka w Imielnie



Fot. 14. Krzyż w Imielnie



Do budynków użyteczności publicznej zalicza się siedziby władz administracyjnych, szkoły i internaty, banki, poczty, hotele, dworce, kina, szpitale, budynki administracyjne w zespołach przemysłowych. Ten typ obiektów zabytkowych reprezentowany jest przez zespół dworca kolejowego w m. Nowe Ostrowy oraz 2 budynki administracyjne w zespole cukrowni.

Fot. 15. Dworzec kolejowy w Nowych Ostrowach



### 3.5. Zabytki ruchome

Zasoby zabytków ruchomych wpisane do rejestru stanowią głównie elementy wystroju i wyposażenia obiektów historycznych. Należy do nich wystrój architektoniczny kościoła parafialnego p.w. św. Andrzeja w Woli Pierowej.

Fot. 16. Wnętrze kościoła w Woli Pierowej



### 3.6. Zabytki archeologiczne

W granicach Gminy Nowe Ostrowy w ramach AZP (badań powierzchniowych prowadzonych w latach 1985-2005) zinwentaryzowano około 90 stanowisk archeologicznych. Zabytki archeologiczne reprezentują różne epoki związane z rozwojem osadnictwa na tych terenach. Najstarsze z nich, datowane na okres kamienia, zlokalizowane są w Imielnie, Grodnie, Grochowie, Imielinku, Misztalu i Niechcianowie. Stanowiska pochodzące z epoki brązu znajdują się w Misztalu, Niechcianowie, Grodnie, Wołodrzy i Nowych Ostrowach. Wśród stanowisk z okresu wpływów rzymskich zlokalizowanych w Imielnie, Misztalu, Grochowie, Niechcianowie, Wołodrzy, Nowych Ostrowach i Woli Pierowej znajdują się stanowiska produkcyjne ze śladami wytopu żelaza (w Wołodrzy i Nowych Ostrowach). Do najciekawszych stanowisk należą gródki w Grochowie i Imielnie. Wykaz zabytków archeologicznych stanowi Załącznik nr 2 do niniejszego Programu.

### 3.7. Zabytkowe cmentarze

Zabytkowe cmentarze stanowią ważny element w krajobrazie kulturowym gminy i posiadają szczególną wartość dla społeczności lokalnej. W Wojewódzkiej Ewidencji Zabytków figuruje 8 obiektów, a wśród nich cmentarze czynne, grzebalne w Grochowie, Imielnie, Woli Pierowej.

Ochroną objęte są także cmentarze obecnie nieużytkowane świadczące jednak o historii tych terenów: cmentarz wojenny z okresu I wojny światowej w Ostrowach oraz symboliczny cmentarz poległych w czasie II wojny światowej w Ostrowach-Cukrowni.

Fot. 17. Cmentarz parafialny w Grochowie



Ponadto w ewidencji znajdują się cmentarze przykościelne przy kościołach parafialnych w Grochowie, Imielnie, Woli Pierowej.

Fot. 18. Cmentarz parafialny w Imielnie



Fot. 19. Cmentarz parafialny w Woli Pierowej



### 3.8. Ocena wartości zabytkowej obiektów w kontekście ich ujęcia w gminnej ewidencji zabytków

Zgodnie z zapisami nowelizacji ustawy o ochronie zabytków i opiece nad zabytkami, która weszła w życie 10 czerwca 2010 r. podstawą opracowania gminnych programów opieki nad zabytkami stanowi gminna ewidencja zabytków. W ewidencji tej ujmuje się obiekty zabytkowe wg wykazu wojewódzkiego konserwatora zabytków uzupełnione o obiekty wskazane przez wójta, burmistrza, prezydenta.

Na potrzeby niniejszego opracowania dokonano oceny zasobów kulturowych gminy, która obejmowała zabytki objęte Wojewódzką Ewidencją Zabytków, obiekty wymienione w wykazie zabytków (wg Spisu zabytków architektury i budownictwa byłego województwa płockiego) oraz obiekty wskazane przez Wójta Gminy Nowe Ostrowy. Ocena obiektów zabytkowych została dokonana pod kątem stanu zachowanych przez nich wartości historycznych, artystycznych lub naukowych.

Analizami objęto 31 istniejących obiektów posiadających karty ewidencyjne wykonane w latach 1982-2001 oraz 13 obiektów ujętych w wykazie zabytków i 5 obiektów stanowiących propozycję uzupełnienia gminnej ewidencji, nie posiadających kart ewidencyjnych.

W wyniku przeprowadzonej oceny zasobów kulturowych gminy ustalono listę obiektów zabytkowych, które powinny zostać włączone do Gminnej Ewidencji Zabytków zawierającą 42 obiekty, w tym 12 obiektów nie posiadających dotychczas kart ewidencyjnych (figuruje w wykazie zabytków lub wskazane przez wójta) - oznaczone kolorem niebieskim. Dla obiektów tych założono karty gminnej ewidencji zabytków w postaci kart adresowych. Wykaz obiektów ujętych w Gminnej Ewidencji Zabytków stanowi Załącznik nr 1 do niniejszego opracowania.

W wyniku przeprowadzonych analiz wskazano następujące obiekty zabytkowe jako posiadające wartości kulturowe, wskazane do ujęcia w gminnej ewidencji zabytków:

W Ostrowach-Cukrowni:

- komin w zespole cukrowni,
- dom mieszkalny, Ostrowy - Cukrownia 15,

W Ostrowach:

- cmentarz wojenny z okresu I wojny światowej.



## **4. DIAGNOZA STANU ZASOBÓW KULTUROWYCH GMINY**

### **4.1. Elementy przestrzenne identyfikujące tożsamość historyczną gminy Nowe Ostrowy**

Do najważniejszych elementów dziedzictwa kulturowego, które stanowią o tożsamości mieszkańców i umożliwiają identyfikację z „małą ojczyzną” są:

- Zespół przemysłowy cukrowni w Ostrowach-Cukrowni;
- Zespoły dworsko – parkowe w Grochowie i Imielnie;
- Zabytkowe cmentarze;
- Miejsca i osoby związane historią gminy – prof. Jerzy Grochowski.

### **4.2. Waloryzacja obiektów zabytkowych**

Dla ustalenia zasad prowadzenia polityki ochrony i zachowania dziedzictwa kulturowego gminy niezbędne jest dokonanie waloryzacji zasobów, a szczególnie elementów najcenniejszych wymagających promocji i szczególnej opieki. Przy ustalaniu listy najbardziej wartościowych obiektów dziedzictwa brano pod uwagę wartości historyczne i estetyczne uwzględniające: stopień zachowania integralności (brak lub niewielki zakres zmian); niepowtarzalność kompozycji, tworzywa i funkcji; reprezentatywność technik budowlanych dla danej epoki oraz funkcji.

Do najcenniejszych zabytków należą:

obiekty wpisane do wojewódzkiego rejestru zabytków:

- Kościoły parafialne w Grochowie, Imielnie i Woli Pierowej,
- Dzwonnice przy kościołach w Grochowie i Imielnie,
- Zespoły dworsko - parkowe w Grochowie i Imielnie,
- Układ przestrzenny kolejki wąskotorowej.

obiekty o wartościach zabytkowych, reprezentatywne, figuruje w Wojewódzkiej Ewidencji Zabytków, spisie zabytków i studium uwarunkowań i kierunków zagospodarowania przestrzennego gminy Nowe Ostrowy:

- Zespół b. Cukrowni w Ostrowach – Cukrowni i obiekty w ramach zespołu: budynek cukrowni (część XIX wieczna), kotłownia, komin, budynek zarządu - dom dyrektora,
- Dworzec kolejowy w Nowych Ostrowach,
- Willa w Zieleńcu.

### **4.3. Zagrożenia przestrzeni kulturowej**

Stan zachowania obiektów i obszarów zabytkowych jest niezadawalający. Bardzo wiele obiektów wymaga kompleksowej rewitalizacji i rewaloryzacji. Na stan przestrzeni kulturowej gminy wpływają zagrożenia:

dot. krajobrazu kulturowego

- likwidacja charakterystycznych powiązań widokowych;

dot. stanowisk archeologicznych

- realizacje inwestycji wymagające prac ziemnych na stanowiskach archeologicznych;
- poszukiwania zabytków przy użyciu wykrywaczy metalu;
- intensywne zalesienia;

dot. zabytkowych układów przestrzennych

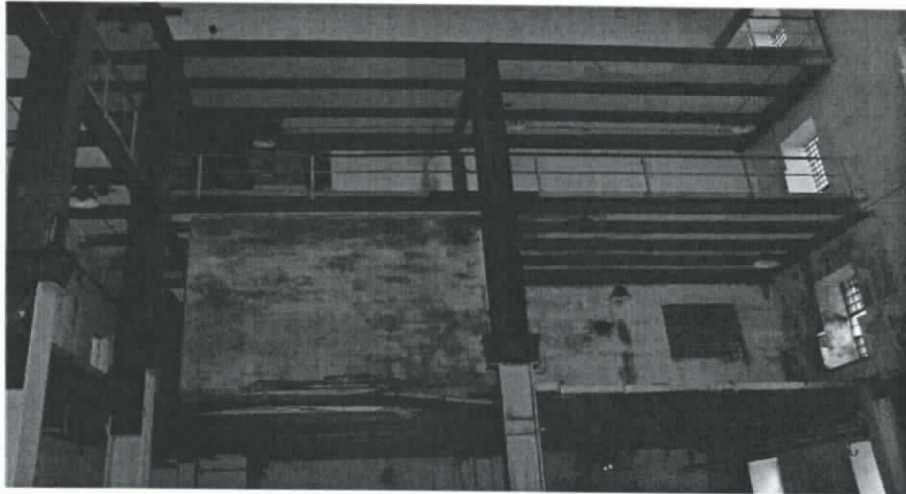
- zatarcie czytelności układów przestrzennych;

dot. zespołów przemysłowych

- niewłaściwa restrukturyzacja obszarów poprzemysłowych;

- zaprzestanie użytkowania obiektów;

Fot. 20. Budynek cukrowni (wnętrze)



- rozbiórka obiektów w celu pozyskania wolnych powierzchni (terenów);

- trudności z wykorzystaniem na współczesne funkcje specyficznych wielkokubaturowych obiektów;

dot. obiektów zabytkowych

- brak użytkowania

Fot. 21. Willa w Zieleńcu



Fot. 22. Dwór w Imielnie



dot. zespołów zieleni  
- zatarcie kompozycji poprzez wieloletnie zaniedbania.

Fot. 23. Park w Grochowie



## **5. ZAŁOŻENIA GMINNEGO PROGRAMU OPIEKI NAD ZABYTKAMI DLA GMINY NOWE OSTROWY**

Nowoczesna ochrona dziedzictwa kulturowego polega nie tylko na zachowaniu fizycznej substancji zabytkowej, ale także na świadomym zarządzaniu zasobami kulturowymi i wykorzystaniu ich potencjału dla rozwoju lokalnego. Założeniem Programu jest aktywna ochrona zabytków oraz wzbudzenie zainteresowania mieszkańców gminy nie tylko ciekawymi obiektami, ale również historią i kulturą najbliższej okolicy.

W zakresie ochrony zabytków samorząd gminny występuje w podwójnej roli: jako właściciel wielu obiektów zabytkowych oraz jako jednostka samorządowa odpowiedzialna za realizację szeregu zadań wynikających z ustaw: ustawy o ochronie zabytków i opiece nad zabytkami, ustawy o samorządzie gminnym, ustawy o planowaniu i zagospodarowaniu przestrzennym.

Opracowanie gminnego programu opieki nad zabytkami jest wypełnieniem ustawowego obowiązku wynikającego z art. 87 ustawy o ochronie zabytków i opiece nad zabytkami. Ustawodawca określił również cele jakim w szczególności ma służyć Program. Celami tymi są:

- włączenie problemów ochrony zabytków do systemu zadań strategicznych, wynikających z koncepcji przestrzennego zagospodarowania kraju,
- uwzględnianie uwarunkowań ochrony zabytków, w tym krajobrazu kulturowego i dziedzictwa archeologicznego, łącznie z uwarunkowaniami ochrony przyrody i równowagi ekologicznej,
- zahamowanie procesów degradacji zabytków i doprowadzenie do poprawy stanu ich zachowania,
- wyeksponowanie poszczególnych zabytków oraz walorów krajobrazu kulturowego,
- podejmowanie działań zwiększających atrakcyjność zabytków dla potrzeb społecznych, turystycznych i edukacyjnych oraz wspieranie inicjatyw sprzyjających wzrostowi środków finansowych na opiekę nad zabytkami,
- określenie warunków współpracy z właścicielami zabytków, eliminujących sytuacje konfliktowe związane z wykorzystaniem tych zabytków,
- podejmowanie przedsięwzięć umożliwiających tworzenie miejsc pracy związanych z opieką nad zabytkami.

### **5.1. Bilans strategiczny dziedzictwa kulturowego**

W wyniku przeprowadzonych analiz można wskazać następujące elementy bilansu strategicznego (analiza SWOT) w sferze dziedzictwa kulturowego gminy.

#### Mocne strony

- Cenne zabytki sakralne: założenia kościołów w Woli Pierowej, Grochowie, Imielnie zachowane w dobrym stanie technicznym,
- Cenne założenia dworskie i parkowe w Grochowie i Imielnie
- Dziedzictwo postindustrialne – zespół cukrowni,
- Obiekty użyteczności publicznej – dworzec kolejowy,
- „Dobry klimat” dla zachowania pamięci historycznej i ochrony zabytków, świadomość potrzeby zachowania dziedzictwa wśród wielu mieszkańców.

#### Słabe strony

- Zły stan techniczny znaczącej liczby zabytków,
- Postępująca degradacja cennych obiektów (np. dwór w Imielnie, budynek cukrowni),
- Brak użytkowania niektórych obiektów zabytkowych (lub ich części),
- Brak publicznie dostępnej zintegrowanej informacji o obiektach zabytkowych.

#### Szanse

- Wykorzystanie środków unijnych dla ochrony zabytków,
- Wykorzystanie obiektów zabytkowych na cele komercyjne,
- Zwiększanie nakładów na ochronę zabytków z budżetów państwa i samorządu województwa,
- Wypracowanie instytucjonalnych form współpracy organów rządowych, jednostek samorządowych i organizacji społecznych na rzecz ochrony zabytków.

#### Zagrożenia

- Pauperyzacja społeczeństwa,
- Zmiany w zasadach podziału środków unijnych w nowej perspektywie finansowej;
- Niedostosowanie sposobu użytkowania obiektów zabytkowych do ich charakteru,
- Brak miejscowych planów skutkujący brakiem ustalenia ochrony prawnej dla stref historycznych,
- Brak środków finansowych na ratowanie najbardziej zagrożonych zabytków.

## 5.2. Założenia programu opieki nad zabytkami

Biorąc pod uwagę wymogi ustawowe oraz w kontekście przeprowadzonego bilansu strategicznego przy ustalaniu celów i priorytetów w zakresie ochrony i kształtowania dziedzictwa kulturowego należy uwzględnić:

Ochronę wartości materialnych i niematerialnych jako czynnika rozwoju gminy poprzez:

- Rewitalizację zabytkowych zespołów dworskich i przemysłowych,
- Rewaloryzację najcenniejszych zabytków gminy (np. dworu i parku w Imielnie),
- Wspieranie adaptacji obiektów zabytkowych na cele społeczne, kulturalne, edukacyjne oraz turystyczne,
- Budowanie społecznej akceptacji dla spraw ochrony dziedzictwa kulturowego - kształtowanie świadomości i wrażliwości na potrzebę zachowania i kształtowania krajobrazu kulturowego.

Wzmocnienie więzi kulturowo-społecznych, kształtowanie tożsamości lokalnej poprzez:

- Rozpoznanie i kultywowanie tradycji lokalnych,
- Organizację imprez, nawiązujących do ważnych wydarzeń historycznych,
- Stymulowanie aktywnego uczestnictwa w wydarzeniach kulturalno-historycznych.

Promocję zasobów dziedzictwa kulturowego poprzez:

- Ekspozowanie „atutów” kulturowych gminy i elementów wyróżniających (wyjątkowych),
- Budowanie powszechnej świadomości lokalnego dziedzictwa (wydawnictwa, programy edukacyjne),
- Wykorzystanie nowoczesnych technologii do upowszechniania i promocji zasobów kulturowych.

## 5.3. Strategiczne obszary ochrony dziedzictwa kulturowego

Gmina Nowe Ostrowy ma predyspozycje, aby być obszarem charakteryzującym się wykorzystaniem bogactwa dziedzictwa kulturowego dla rozwoju lokalnego oraz odznaczającym się dużą aktywnością mieszkańców w sferze ochrony zabytków. Realizacja tej wizji wymaga podejmowania przez samorząd gminny działań w następujących obszarach strategicznych:

Zachowanie ciągłości dziedzictwa kulturowego i kształtowanie lokalnej tożsamości

- Ochrona wartości środowiska kulturowego, zwłaszcza najbardziej wartościowych obiektów zabytkowych i innych elementów decydujących o specyfice obszaru,
- Rewitalizacja zdegradowanych obszarów historycznych, w tym podworskich i przemysłowych.

Wykorzystanie wartości kulturowych dla rozwoju gospodarczego gminy

- Kształtowanie atrakcyjnego wizerunku gminy jako obszaru o bogatym dziedzictwie kulturowym,
- Wspierania właścicieli obiektów zabytkowych w działaniach mających na celu adaptację zabytków na cele społeczne i komercyjne,
- Wykorzystanie obiektów i obszarów zabytkowych na cele turystyczne np. trasy kolejki wąskotorowej (trasa rowerowa wzdłuż szlaku, szlak śladami drewnianego budownictwa sakralnego – nawiązanie współpracy z sąsiednimi gminami).

Stymulowanie aktywności społecznej w działaniach służących ochronie i zachowaniu zabytków i krajobrazu kulturowego

- Integrację historyczną mieszkańców gminy oraz kształtowanie lokalnej dumy w oparciu o zabytki, krajobraz kulturowy, wydarzenia historyczne i działalność wybitnych osób,
- Pielęgnowanie i kształtowanie świadomości mieszkańców, zwłaszcza dzieci i młodzieży o historii gminy oraz wiedzy o bogactwie lokalnego dziedzictwa,

- Edukacja właścicieli obiektów zabytkowych o prawach i obowiązkach wynikających z przepisów dotyczących opieki nad zabytkami.

Wszelkie konieczne działania realizujące te wyzwania można pogrupować w następujący sposób:

- Badania, dokumentacje /szczegółowe rozpoznanie stanu zachowania zabytków, opracowanie kart ewidencyjnych obiektów ważnych dla dziedzictwa gminy, a nie posiadających takich kart, dokumentacja i archiwizacja zasobów/,
- Zachowanie zabytków w jak najlepszym stanie - konserwacja, rewitalizacja /prowadzenie działań konserwatorskich: zabezpieczających i remontowych w obiektach zabytkowych będących własnością gminy w ramach posiadanych środków finansowych, opracowanie lokalnego programu rewitalizacji, wspieranie adaptacji obiektów zabytkowych na cele kulturalne, oświatowe, turystyczne/,
- Edukacja /edukacja dzieci i młodzieży - ścieżki edukacyjne w szkołach różnego typu, konkursy „historyczne” w gminie, organizacja imprez - inscenizacje wydarzeń historycznych, upowszechnianie wiedzy o spuściźnie historycznej obszaru np. cykl artykułów prasowych, wystawy poświęcone dziedzictwu kulturowemu/,
- Aktywizacja /stymulowanie aktywności mieszkańców w zakresie ochrony dziedzictwa kulturowego np. konkurs na najlepiej zachowany zabytek, plener malarski, konkurs na najciekawsze zdjęcie zabytku, szkolenia dotyczące praw i obowiązków właścicieli obiektów zabytkowych, włączenie organizacji społecznych do wspólnych działań na rzecz ochrony i zachowania dziedzictwa/,
- Promocja /wzrost aktywności dotyczącej promocji i popularyzacji zasobów kulturowych, wykorzystanie nowoczesnych technologii w informowaniu o wartościach środowiska kulturowego i inicjatywach, promocja turystyczna gminy/,
- Współpraca /prowadzenie współpracy ze służbami konserwatorskim, sąsiednimi gminami oraz samorządem województwa w zakresie ochrony i zachowania dziedzictwa kulturowego/.

## **6. CZĘŚĆ STRATEGICZNA - CELE GMINNEGO PROGRAMU OPIEKI NAD ZABYTKAMI /KIERUNKI DZIAŁAŃ ORAZ ZADANIA W SFERZE OPIEKI NAD ZABYTKAMI/**

Niniejszy program opieki nad zabytkami jest pierwszym dokumentem określającym politykę samorządu dotyczącą ochrony dziedzictwa kulturowego. Przyjęto założenie, że główny cel tej polityki ma mieć wymiar kierunkowy. Z tego względu cel główny Programu został sformułowany z perspektywą do roku 2030. Natomiast jego realizacja poprzez działania w ramach priorytetów została w Programie przewidziana na okres czterech lat, do roku 2016.

CEL STRATEGICZNY – perspektywa do 2030

Dziedzictwo kulturowe jako jeden z fundamentów rozwoju gminy oraz podstawa tożsamości lokalnej

Priorytety / cele operacyjne

Osiągnięcie celu strategicznego będzie możliwe poprzez realizację następujących priorytetów, które są zarazem celami operacyjnymi:

- I) Ochrona i zachowanie materialnego i niematerialnego dziedzictwa kulturowego gminy
- II) Efektywne zarządzanie zasobami dziedzictwa
- III) Kształtowanie tożsamości lokalnej oraz stymulowanie aktywności mieszkańców w działaniach służących ochronie i zachowaniu dziedzictwa kulturowego

### **6.1. Działania w ramach priorytetów przeznaczone do realizacji do roku 2016**

Priorytet I. Ochrona i zachowanie materialnego i niematerialnego dziedzictwa kulturowego gminy

Materialne i niematerialne składniki dziedzictwa kulturowego w sposób znaczący decydują o kształcie współczesnego życia. Dlatego elementy dziedzictwa, które decydują o tożsamości i specyfice lokalnej powinny być objęte szczególną opieką. Służące temu celowi działania należy poprzedzić identyfikacją zasobów kulturowych oraz aktualnych zagrożeń. Powinny również zostać stworzone odpowiednie warunki i procedury postępowania wspierające remonty zabytkowych

obiektów. Wobec niewystarczających środków finansowych z funduszu Gminy, należy podejmować działania w celu zwiększenia do maksimum wykorzystania funduszy ze środków zewnętrznych.

Kierunki działań:

1. Opieka nad zabytkami będącymi własnością gminy,
2. Tworzenie warunków do poprawy stanu zachowania obiektów i obszarów zabytkowych,
3. Ochrona prawna cennych obszarów i obiektów,
4. Zmiany własnościowe sprzyjające odnowie obiektów i obszarów zabytkowych.

Priorytet II. Efektywne zarządzanie zasobami dziedzictwa

Zasoby lokalnego dziedzictwa kulturowego posiadają nie tylko wartość historyczną, ale także wymierną wartość ekonomiczną, decydującą o potencjale gospodarczym gminy. Świadome i efektywne zarządzanie tymi zasobami oraz ich skuteczne wykorzystanie w połączeniu z promocją może przyczynić się do rozwoju gminy.

Kierunki działań:

1. Wykorzystanie obiektów zabytkowych na różne cele (kulturalne, oświatowe, turystyczne),
2. Kreowanie produktów turystyki kulturowej w oparciu o historię obszaru, Promocja najbardziej wartościowych zabytków,
3. Wykorzystanie zadań opieki nad zabytkami dla tworzenia nowych miejsc pracy.

Priorytet III. Kształtowanie tożsamości lokalnej oraz stymulowanie aktywności mieszkańców w działaniach służących ochronie i zachowaniu dziedzictwa kulturowego

Sukces działań z zakresu zachowania i propagowania dziedzictwa przeszłości jest uzależniony w dużym stopniu od zaangażowania społeczności lokalnych. Należy umacniać w mieszkańcach poczucie tożsamości poprzez identyfikację specyfiki i odrębności lokalnej. Szczególną uwagę należy zwrócić na edukację w zakresie dziedzictwa kulturowego począwszy od szkół, gdzie dzieci i młodzież należy zachęcać do poznawania historii swojego najbliższego miejsca zamieszkania. Kolejną ważną grupą, do której należy kierować te działania są właściciele i użytkownicy zabytków.

Kierunki działań:

1. Edukacja historyczna mieszkańców gminy /zwłaszcza dzieci i młodzieży/,
2. Stymulowanie aktywności mieszkańców w dziedzinie opieki nad zabytkami

## 6.2. Zadania Programu

Priorytet I. Ochrona i zachowanie materialnego i niematerialnego dziedzictwa kulturowego gminy

Kierunki działania	Zadania
Opieka nad zasobami będącymi własnością gminy	<ul style="list-style-type: none"> <li>- opracowanie i realizacja programu prac konserwatorskich i remontowych w obiektach zabytkowych (dwór w Imielnie),</li> <li>- wykonanie inwentaryzacji architektoniczno - konserwatorskiej zagrożonych obiektów zabytkowych,</li> <li>- wykorzystanie środków zewnętrznych, w tym funduszy unijnych dla realizacji prac konserwatorskich.</li> </ul>
Tworzenie warunków do poprawy stanu zachowania obiektów i obszarów zabytkowych	<ul style="list-style-type: none"> <li>- promowanie dobrych praktyk w zakresie utrzymania zabytków,</li> <li>- organizacja konkursów na najlepiej utrzymany lub odrestaurowany zabytek,</li> <li>- wypracowanie procedur wsparcia najcenniejszych obiektów,</li> <li>- wypracowanie procedur współpracy w sytuacjach zagrożenia zabytków.</li> </ul>
Ochrona prawna cennych obiektów i obszarów	<ul style="list-style-type: none"> <li>- opracowanie miejscowych planów zagospodarowania przestrzennego dla terenów o dużym nasyceniu obiektami zabytkowymi,</li> <li>- utworzenie parku kulturowego dot. kościołów drewnianych.</li> </ul>
Zmiany własnościowe sprzyjające odnowie obiektów i obszarów zabytkowych	<ul style="list-style-type: none"> <li>- ustalanie w kryteriach przetargowych dot. Sprzedaży obiektów zabytkowych priorytetu dla ochrony i zachowania zabytków w jak najlepszym stanie.</li> </ul>

Priorytet II. Efektywne zarządzanie zasobami dziedzictwa

Kierunki działania	Zadania
Wykorzystanie obiektów zabytkowych na cele kulturalne, oświatowe, turystyczne	<ul style="list-style-type: none"> <li>- identyfikacja obiektów i przestrzeni, które mogą pełnić funkcje kulturalne, turystyczne i społeczne,</li> <li>- wspieranie adaptacji zabytków na cele turystyczne i kulturalne.</li> </ul>
Kreowanie produktów turystyki kulturowej w opartych o historię obszaru, Promocja najbardziej wartościowych zabytków	<ul style="list-style-type: none"> <li>- utworzenie i współpraca w zakresie szlaków kulturowych np. szlak kolejki wąskotorowej, szlak kościołów drewnianych,</li> <li>- rozwijanie współpracy z innymi jednostkami w tym zakresie</li> <li>- wykorzystanie dziedzictwa w promocji gospodarczej i turystycznej gminy,</li> <li>- wykorzystanie Internetu jako narzędzia promocji lokalnego dziedzictwa.</li> </ul>
Wykorzystanie zadań opieki nad zabytkami dla tworzenia nowych miejsc pracy	<ul style="list-style-type: none"> <li>- współpraca z urzędami pracy w zakresie udziału bezrobotnych w bieżących pracach porządkowych i zabezpieczających na terenach zabytkowych,</li> <li>- współpraca z urzędami pracy w zakresie szkolenia osób bezrobotnych w rzemiosłach związanych z tradycją lokalną (w tym dotyczących sztuki budowlanej).</li> </ul>



Priorytet III. Kształtowanie tożsamości lokalnej oraz stymulowanie aktywności mieszkańców w działaniach służących ochronie i zachowaniu dziedzictwa kulturowego

Kierunki działania	Zadania
Edukacja historyczna mieszkańców gminy	<ul style="list-style-type: none"> <li>- inicjowanie organizacji Europejskich Dni Dziedzictwa,</li> <li>- wprowadzanie ścieżek edukacyjnych dotyczących historii gminy i lokalnego dziedzictwa kulturowego na różnych poziomach nauczania,</li> <li>- organizacja konkursów wiedzy o dziedzictwie historycznym,</li> <li>- rekonstrukcje wydarzeń historycznych organizacja wystaw dotyczących lokalnego dziedzictwa,</li> <li>- upowszechnianie wiedzy o spuściźnie historycznej obszaru poprzez cykl artykułów prasowych,</li> <li>- tworzenie wspólnie z organizacjami turystycznymi i ew. sąsiednimi gminami rajdów turystycznych śladami obiektów i wydarzeń historycznych.</li> </ul>
Stymulowanie aktywności mieszkańców w dziedzinie opieki nad zabytkami	<ul style="list-style-type: none"> <li>- organizacja konkursów np. na najlepiej zachowany zabytek, na najciekawsze zdjęcie zabytku, rysunek,</li> <li>- przeprowadzenie wspólnie ze służbami konserwatorskimi szkoleń dotyczących praw i obowiązków właścicieli obiektów zabytkowych,</li> <li>- włączenie organizacji społecznych do wspólnych działań na rzecz ochrony i zachowania dziedzictwa.</li> </ul>

## 7. UWARUNKOWANIA REALIZACYJNE /określenie procedur wdrażania i systemu monitoringu programu oraz potencjalnych źródeł jego finansowania/

### 7.1. Wdrażanie Programu, instytucje realizujące

Instytucją strategiczną z punktu widzenia wdrażania Gminnego Programu Opieki nad Zabytkami jest Urząd Gminy Nowe Ostrowy.

Program przewiduje także współpracę z jednostkami organizacyjnymi i innymi instytucjami podległymi samorządowi gminnemu oraz służbami Wojewody Łódzkiego odpowiedzialnymi za ochronę zabytków. Do instytucji współpracujących w realizacji Programu należy włączyć także organizacje pozarządowe oraz inne jednostki samorządowe: powiat i sąsiednie gminy. W sposób szczególny działania programu skierowane są do właścicieli obiektów zabytkowych i jednostek władających zabytkami, a zwłaszcza kościołów i związków wyznaniowych.

Do instrumentów realizacji programu należą:

- instrumenty ustawowe, a zwłaszcza wynikające z ustawy o samorządzie gminnym, ustawy o ochronie zabytków i opieki nad zabytkami, ustawy o planowaniu i zagospodarowaniu przestrzennym, ustawy o finansach publicznych, ustawy o działalności pożytku publicznego i wolontariacie;
- instrumenty wynikające z dokumentów samorządu województwa łódzkiego i dokumentów samorządu gminy Nowe Ostrowy: programy, strategie, plany rozwoju lokalnego;
- instrumenty finansowe dotyczące finansowania prac remontowych, konserwatorskich i rewitalizacyjnych: dotacje, subwencje, dofinansowania, granty, nagrody, gwarancje kredytów, zachęty finansowe dla prywatnych właścicieli zabytków, korzystanie z możliwości dofinansowania z funduszy unijnych i programów wspólnotowych;
- wspólne działania samorządu gminy i innych podmiotów oparte na związkach o charakterze instytucjonalnym, sformalizowanym i pobudzającym, w tym: porozumienia, umowy oraz działania pobudzające aktywność społeczną, obywatelską, a także mecenat nad ochroną zabytków i opieką nad zabytkami.

Finansowanie ochrony i opieki nad zabytkami może odbywać się z różnych źródeł, z których podstawowe to:

- źródła publiczne (np. budżet państwa, budżety jednostek samorządów terytorialnych, środki UE, środki z inicjatyw wspólnotowych);
- źródła prywatne (osób fizycznych, organizacji pozarządowych – stowarzyszeń, fundacji, kościołów, osób prawnych);
- Partnerstwo-Publiczno-Prywatne.

## 7.2. Monitoring i ewaluacja

Realizacja Gminnego Programu Opieki nad Zabytkami winna być przedmiotem systematycznego monitorowania i oceny. Zgodnie z wymogiem ustawowym co dwa lata wójt gminy będzie sporządzał sprawozdania z realizacji Programu i przedstawiał je radzie gminy. Monitoring rozumiany jako systematyczna obserwacja zjawisk w celu poznania ich dynamiki wraz z systematycznym gromadzeniem danych powinien obejmować działania podejmowane na terenie gminy w dziedzinie ochrony zabytków i opieki nad zabytkami w ramach zadań określonych Programem. Celem tego procesu powinno być przede wszystkim dostarczenie informacji na temat skuteczności i efektywności wdrażanych zadań. Działania podejmowane w ramach monitoringu dadzą bieżący obraz postępu w realizacji poszczególnych celów Programu. W celu zapewnienia możliwości oceny poziomu realizacji celów i kierunków działań wyznaczono wskaźniki monitoringu.

Wskaźniki monitoringu

Lp.	Nazwa celu	Nazwa wskaźnika	Źródło informacji
I.	Zachowanie ciągłości dziedzictwa kulturowego	<ul style="list-style-type: none"> <li>- liczba uzupełnionych kart ewidencyjnych zabytków</li> <li>- liczba zrewaloryzowanych obiektów zabytkowych</li> <li>- wielkość nakładów finansowych z budżetu gminy na remonty obiektów zabytkowych</li> </ul>	
II.	Wykorzystanie walorów kulturowych dla rozwoju gospodarczego i budowania tożsamości lokalnej	<ul style="list-style-type: none"> <li>- liczba obiektów zabytkowych adaptowanych na cele kulturalne, turystyczne i społeczne</li> <li>- liczba szlaków turystyki kulturowej</li> <li>- liczba publikacji i materiałów promujących walory dziedzictwa kulturowego</li> <li>- ilość wejść na strony internetowe poświęcone lokalnemu dziedzictwu</li> </ul>	
III.	Stymulowanie aktywności mieszkańców w działaniach służących ochronie i zachowaniu dziedzictwa kulturowego	<ul style="list-style-type: none"> <li>- liczba konkursów dotyczących wiedzy o historii regionu i opiece nad zabytkami</li> <li>- liczba uczestników konkursów dotyczących wiedzy o historii regionu i opiece nad zabytkami</li> <li>- liczba szkoleń (lub poradników) dotyczących praw i obowiązków właścicieli zabytków</li> <li>- liczba uczestników szkoleń</li> </ul>	

Ewaluacja pozwoli na określenie skuteczności procesu wdrażania celów Programu i rozwiązywania rzeczywistych problemów, a także ocenę trwałości osiągniętych rezultatów. Efektem prowadzonej ewaluacji mogą być zarówno wnioski do aktualnego dokumentu, jak również rekomendacje do następnych jego edycji.

### 7.3. Źródła finansowania Programu

Możliwości finansowania zadań z budżetu samorządu województwa

Zgodnie z § 2 Regulaminu określającego zasady, tryb udzielania oraz rozliczania dotacji na prace konserwatorskie, restauratorskie lub roboty budowlane przy zabytku wpisanym do rejestru zabytków województwa (przyjętym uchwałą Sejmiku Województwa Łódzkiego nr L/1463/10 z dnia 12 stycznia 2010 r.) można uzyskać dotację celową „na wykonanie prac lub robót budowlanych przy zabytku nieruchomym, ruchomym lub archeologicznym określonym w art., 6 ust. 1 pkt. 1, 2, 3 ustawy z dnia 23 lipca 2003 r. o ochronie zabytków i opiece nad zabytkami, jeżeli zabytek ten łącznie spełnia następujące kryteria:

- 1) jest wpisany do rejestru zabytków województwa;
- 2) znajduje się na stałe w granicach administracyjnych województwa;
- 3) posiada duże znaczenie dla dziedzictwa kulturowego województwa, ze szczególnym uwzględnieniem jego wartości historycznej, naukowej lub artystycznej oraz dostępności dla społeczeństwa – preferowane są obiekty wzbogacające ofertę turystyczną i kulturalną województwa.

Ponadto dotacje z budżetu województwa można uzyskać na realizację prac budowlanych przy zabytku wpisanym do wojewódzkiego rejestru zabytków, który jest w złym stanie technicznym.

Z dotacji tych można finansować nakłady konieczne na:

- 1) sporządzanie ekspertyz technicznych i konserwatorskich;
- 2) przeprowadzenie badań konserwatorskich lub architektonicznych;
- 3) wykonanie dokumentacji konserwatorskiej;
- 4) opracowanie programu prac konserwatorskich i restauratorskich;
- 5) wykonanie projektu budowlanego zgodnie z przepisami prawa budowlanego;
- 6) sporządzenie projektu kompozycji wewnątrz;
- 7) zabezpieczenie, zachowanie i utrwalenie substancji zabytku;
- 8) stabilizację konstrukcyjną części składowych zabytku lub ich odtworzenie w zakresie niezbędnym dla zachowania tego zabytku;
- 9) odnowienie lub uzupełnienie tynków i okładzin architektonicznych albo ich całkowite odtworzenie, z uwzględnieniem charakterystycznej dla tego zabytku kolorystyki;
- 10) odtworzenie zniszczonej przynależności zabytku, jeżeli odtworzenie to nie przekracza 50% oryginalnej substancji tej przynależności;
- 11) odnowienie lub całkowite odtworzenie okien, w tym ościeżnic i okiennic, zewnętrznych odrzwi i drzwi, więźby dachowej, pokrycia dachowego, rynien i rur spustowych;
- 12) modernizację instalacji elektrycznej w zabytkach drewnianych lub zabytkach, które posiadają oryginalne, wykonane z drewna części składowe i przynależności;
- 13) wykonanie izolacji przeciwwilgociowej;
- 14) uzupełnienie narysów ziemnych dzieł architektury obronnej oraz zabytków archeologicznych nieruchomych o własnych formach krajobrazowych;
- 15) działania zmierzające do wyeksponowania istniejących, oryginalnych elementów zabytkowych układu parku lub ogrodu;
- 16) zakup materiałów konserwatorskich i budowlanych, niezbędnych do wykonania prac i robót budowlanych przy zabytku wpisanym do rejestru, o których mowa w pkt 7-15;
- 17) zakup i montaż instalacji przeciwłamaniowej oraz przeciwpożarowej i odgromowej.

Beneficjentem dofinansowania mogą być podmioty posiadające tytuł prawny do zabytku wynikający z prawa własności, użytkowania wieczystego, ograniczonego prawa rzeczowego, trwałego zarządu albo stosunku zobowiązaniowego. Wysokość udzielonej dotacji na prace przy jednym i tym samym zabytku

nie przekracza 50 % ogółu nakładów na te prace. W wyjątkowych przypadkach dotyczących obiektów posiadających wybitną wartość historyczną, artystyczną lub naukową albo wymagających niezwłocznego podjęcia prac lub robót budowlanych, dotacja może być wyższa, do 100% nakładów koniecznych.

Udzielenie dotacji jest dokonywane w trybie ustalonym w Regulaminie określającym zasady, tryb udzielania oraz rozliczania dotacji na prace konserwatorskie, restauratorskie lub roboty budowlane przy zabytku wpisanym do rejestru zabytków województwa: po złożeniu wniosku o dotację, spełnieniu wymogów formalnych, uzyskaniu opinii Komisji i rozpatrzeniu na zasadzie konkursu ofert, uzyskaniu decyzji Sejmiku Województwa Łódzkiego o udzieleniu dotacji oraz podpisaniu pisemnej umowy.

Możliwości finansowania zadań ze środków Wojewódzkiego Konserwatora Zabytków

Na podstawie art. 74 ustawy z dnia 23 lipca 2003 r. o ochronie zabytków i opiece nad zabytkami Łódzki Wojewódzki Konserwator Zabytków udziela dotacji na prace konserwatorskie, restauratorskie i roboty budowlane przy obiektach zabytkowych. Dotacje na realizację zadań mających na celu poprawę stanu zachowania zabytków wpisanych do wojewódzkiego rejestru można uzyskać zgodnie z zasadami określonymi w Regulaminie przyznawania dotacji na prace konserwatorskie, restauratorskie i roboty budowlane ze środków wojewódzkiego konserwatora zabytków. Celami rozdziału tych środków są:

- a) ochrona i zachowanie materialnego dziedzictwa kulturowego;
- b) zwiększanie narodowego zasobu dziedzictwa kulturowego (w tym dziedzictwa archeologicznego);
- c) konserwacja i rewaloryzacja zabytków;
- d) zabezpieczenie zabytków przed skutkami klęsk żywiołowych, kradzieżami i nielegalnym wywozem za granicę oraz na wypadek sytuacji kryzysowych;
- e) udostępnianie zabytków na cele publiczne.

Do zadań kwalifikujących się do uzyskania dotacji należą projekty realizowane bez udziału środków europejskich:

- a) planowane do przeprowadzenia w roku udzielenia dotacji niewymagające wyłonienia wykonawcy na podstawie przepisów o zamówieniach publicznych;
- b) planowane do przeprowadzenia w roku udzielenia dotacji wymagające wyłonienia wykonawcy na podstawie przepisów o zamówieniach publicznych;
- c) przeprowadzone w okresie trzech lat poprzedzających rok złożenia wniosku (tzw. refundacja). Z wnioskiem o udzielenie dotacji w tym przypadku może wystąpić wnioskodawca, którego działalność nie jest finansowana ze środków publicznych, po wykonaniu wszystkich prac określonych w pozwoleniu wydanym przez wojewódzkiego konserwatora zabytków.

Beneficjentami dotacji mogą być: osoby fizyczne, jednostki samorządu terytorialnego lub inne jednostki organizacyjne posiadające tytuł prawny do zabytku wynikający z prawa własności, użytkowania wieczystego, trwałego zarządu, ograniczonego prawa rzeczowego albo stosunku zobowiązaniowego.

Podobnie jak w przypadku dotacji z budżetu samorządu województwa, dofinansowanie udzielane jest w wysokości do 50 % nakładów koniecznych, a jedynie w przypadkach gdy:

- zabytek posiada wyjątkową wartość historyczną, artystyczną lub naukową, albo wymaga przeprowadzenia złożonych pod względem technologicznym prac lub robót,
- stan zachowania zabytku wymaga niezwłocznego podjęcia prac lub robót dofinansowanie może być udzielone w wysokości do 100 %.

Przy ocenie wniosków o dofinansowanie istotne znaczenie ma:

- stan zachowania zabytku,
- uznanie zabytku za pomnik historii,
- czas powstania zabytku,
- w przypadku, gdy podmiot współpracował z urzędem uwzględnia się: sprawność i rzetelność w realizacji zadań, zgodność efektów oczekiwanych z rzeczywistymi, a także umiejętność właściwego i terminowego rozliczenia,

- wysokość deklarowanych środków własnych oraz pozyskanych z innych źródeł.

Możliwości finansowania zadań z budżetu państwa

Beneficjenci chcąc realizować zadania z zakresu ochrony dziedzictwa narodowego mogą ubiegać się o wsparcie z funduszy krajowych pozostających w dyspozycji Ministra Kultury i Dziedzictwa Narodowego. Ogłoszenie programów (wraz z alokacją finansową) na dany rok budżetowy następuje decyzją Ministra, a ich liczba zmienia się w kolejnych latach. Podstawowym programem odnoszącym się do problematyki niniejszego opracowania jest Program Ministra Kultury i Dziedzictwa Narodowego „Dziedzictwo Kulturowe”, a w jego ramach priorytet 1. Ochrona zabytków, którego celami są:

- ochrona i zachowanie materialnego dziedzictwa kulturowego,
- konserwacja i rewaloryzacja zabytków,
- udostępnianie zabytków na cele publiczne.

Rodzaje kwalifikujących się zadań są podobne jak w przypadku dotacji ze środków wojewódzkiego konserwatora zabytków to:

- a) prace konserwatorskie, restauratorskie lub roboty budowlane przy zabytku wpisanym do rejestru zabytków planowane do przeprowadzenia w roku udzielenia dotacji niewymagające wyłonienia wykonawcy na podstawie przepisów o zamówieniach publicznych;
- b) prace konserwatorskie, restauratorskie lub roboty budowlane przy zabytku wpisanym do rejestru zabytków planowane do przeprowadzenia w roku udzielenia dotacji wymagające wyłonienia wykonawcy na podstawie przepisów o zamówieniach publicznych;
- c) prace konserwatorskie, restauratorskie lub roboty budowlane przy zabytku wpisanym do rejestru zabytków przeprowadzone w okresie trzech lat poprzedzających rok złożenia wniosku (tzw. refundacja). Z zastrzeżeniem dofinansowania w ramach tzw. refundacji, gdzie z wnioskiem o udzielenie dofinansowania, może wystąpić jedynie wnioskodawca, którego działalność nie jest finansowana ze środków publicznych, po wykonaniu wszystkich prac lub robót określonych w pozwoleniu wydanym przez wojewódzkiego konserwatora zabytków.

Do uprawnionych wnioskodawców (wyłącznie podmiotów prawa polskiego) należą posiadające tytuł prawny do zabytku wynikający z prawa własności, użytkowania wieczystego, trwałego zarządu, ograniczonego prawa rzeczowego albo stosunku zobowiązaniowego:

- a) osoby fizyczne;
- b) jednostki samorządu terytorialnego;
- c) inne jednostki organizacyjne (np. samorządowe jednostki kultury, kościoły lub związki wyznaniowe, podmioty prowadzące działalność gospodarczą, organizacje pozarządowe, itp.).

Dofinansowanie może być udzielone w wysokości do 50 % nakładów koniecznych (określone na podstawie art. 77 ustawy z dnia 23 lipca 2003 r. o ochronie zabytków i opiece nad zabytkami). Minimalna wnioskowana kwota dotacji wynosi:

- a) 25 000 zł w przypadku wniosków o dofinansowanie instalacji sygnalizacji pożaru i instalacji sygnalizacji włamania i napadu;
- b) 75 000 zł w pozostałych przypadkach.

Jeden wnioskodawca może złożyć do priorytetu maksymalnie 3 wnioski w jednym roku, a realizacja zadań może odbywać się wyłącznie w ciągu roku, w którym dotacja została przyznana. Natomiast refundacja obejmuje koszty poniesione w okresie trzech lat poprzedzających rok złożenia wniosku. Ocena wniosków złożonych w ramach priorytetu Ochrona zabytków obejmuje:

1. ocenę wartości merytorycznej, w ramach której można uzyskać maksymalnie 60 pkt najwyżej oceniana jest konieczność przeprowadzenia prac wynikająca ze stanu zachowania zabytku (30 pkt), następnie czas powstania i wartość historyczna, artystyczna, naukowa zabytku (20 pkt) oraz w dalszej kolejności wpis zabytku na Listę UNESCO (5 pkt) i uznanie za pomnik historii (5 pkt);

2. ocenę wartości społecznych, w ramach której można uzyskać maksymalnie 20 pkt za obecną i zakładaną publiczną dostępność zabytku;

3. ocenę wartości organizacyjnej, w ramach której można uzyskać maksymalnie 20 pkt po 10 pkt za profesjonalizm przygotowania aplikacji, w tym wypełnienie wszystkich wymaganych pól i rubryk opisowych rzeczowo i adekwatnie do zaleceń lub sprawność i rzetelność w realizacji zadań (w tym zgodność efektów planowanych z osiągniętymi, a także umiejętność właściwego i terminowego rozliczenia) oraz 10 pkt za procentowy udział wkładu własnego oraz środków pozyskanych z innych źródeł w całościowym budżecie zadania.

#### Możliwości finansowania ze środków europejskich

##### Poziom krajowy

Szukając potencjalnych źródeł finansowania Programu należy dokonać analizy możliwości uzyskania dofinansowania zadań ze środków europejskich, jakimi są między innymi fundusze strukturalne. Realizacja Gminnego Programu Opieki nad Zabytkami dla Gminy Nowe Ostrowy przewidziana jest na lata 2012-2016, a więc dwa okresy programowania w Unii Europejskiej. Z uwagi na brak ostatecznych rozstrzygnięć dotyczących następnego okresu w niniejszym rozdziale skupiono się na omówieniu możliwości w obecnej perspektywie finansowej.

W okresie programowania 2007-2013 Polska utworzyła 6 głównych programów operacyjnych na poziomie kraju oraz 16 Regionalnych Programów Operacyjnych na poziomie każdego z województw

Analizę programów krajowych ograniczono do tych, które przynajmniej w jednym celu odnoszą się do problematyki ochrony i zachowania dziedzictwa kulturowego.

Jednym z tych programów jest Program Operacyjny Infrastruktura i Środowisko, którego celem jest wspieranie rozwoju infrastruktury technicznej przy jednoczesnej ochronie stanu zdrowia, ochrony środowiska, zachowaniu tożsamości kulturowej i rozwijaniu spójności terytorialnej. W ramach tego programu realizowany jest Priorytet XII (XI) – Kultura i dziedzictwo kulturowe, a w nim Działanie 12.1(11.1) Ochrona i zachowanie dziedzictwa kulturowego o znaczeniu ponadregionalnym. Z dofinansowania z Programu Operacyjnego Infrastruktura i Środowisko mogą jednak korzystać wyłącznie duże projekty (przekraczające wartość 20 mln zł, lub w ściśle określonych przypadkach 4 mln zł) o charakterze ponadregionalnym. Z tego względu program ten raczej nie może stanowić źródła finansowania zadań zapisanych w niniejszym gminnym programie opieki nad zabytkami.

Kolejnym programem umożliwiającym finansowanie zadań dotyczących ochronę i zachowanie dziedzictwa kulturowego jest Program Rozwoju Obszarów Wiejskich na lata 2007-2013. W ramach Osi 3, działania Odnowa i rozwój wsi wspierane są m.in. projekty, których realizacja umożliwi rozwój tożsamości wiejskiej, zachowanie dziedzictwa kulturowego i specyfiki obszarów wiejskich (definiowane w programie jako obszary poza granicami administracyjnymi miast – gminy wiejskie i części wiejskie gmin miejsko-wiejskich; w uzasadnionych przypadkach definicja obszarów wiejskich jest poszerzona o niewielkie ośrodki miejskie powiązane funkcjonalnie z obszarami wiejskimi). Działanie Odnowa i rozwój wsi skierowane jest do miejscowości położonych w gminach wiejskich lub miejsko-wiejskich z wyłączeniem miast powyżej 5 tys. mieszkańców. Pomoc finansowa udzielana jest m.in. na inwestycje związane z zakresem przedmiotowym niniejszego Programu i dotyczących:

- budowy, przebudowy, remontu lub wyposażenia obiektów: pełniących funkcje publiczne, społeczno – kulturalne, rekreacyjne i sportowe, służących promocji obszarów wiejskich, w tym propagowaniu i zachowaniu dziedzictwa historycznego, tradycji sztuki oraz kultury,
- kształtowania obszaru przestrzeni publicznych,
- budynków będących zabytkami lub miejsc pamięci,
- zakupu obiektów charakterystycznych dla tradycji budownictwa w danym regionie, w tym budynków będących zabytkami, z przeznaczeniem na cele publiczne,
- kultywowania tradycji społeczności lokalnej oraz tradycyjnych zawodów.

Typy beneficjentów upoważnionych do aplikowania w ramach powyższego działania - osoba prawna: gmina, instytucja kultury, dla której organizatorem jest jednostka samorządu terytorialnego, kościół lub inny związek wyznaniowy, organizacja pozarządowa mająca status organizacji pożytku publicznego.

Maksymalna wysokość pomocy na realizację projektów w jednej miejscowości wynosi 500 000 zł w okresie realizacji programu. Wielkość pomocy dla jednego projektu nie może być niższa niż 25 000 zł, przy poziomie dofinansowania maksymalnie 75 % kosztów kwalifikowanych projektu.

Jako Oś 4 realizowany jest Program Leader, którego celem jest budowanie kapitału społecznego i wdrażanie lokalnych inicjatyw służących lepszemu zarządzaniu miejscowymi zasobami. Istota programu tkwi w oddolnych inicjatywach polegających na powoływaniu specjalnego stowarzyszenia, Lokalnej Grupy Działania (LGD) opracowującej Lokalną Strategię Rozwoju oraz wdrożeniu wynikających z niej projektów dotyczących m.in. zasobów naturalnych i kulturowych. Punktu widzenia finansowania zadań niniejszego Programu istotne są możliwości wsparcia realizacji tzw. „małych projektów” dotyczących:

- kultywowania miejscowej tradycji, obrzędów i zwyczajów,
- odbudowy albo odnowienia lub oznakowania budowli lub obiektów małej architektury wpisanych do rejestru zabytków lub objętych ewidencją konserwatorską,
- kultywowania tradycyjnych zawodów i rzemiosła.

Beneficjentami mogą być osoby fizyczne zameldowane na obszarze działania LGD, osoby fizyczne prowadzące działalność gospodarczą, posiadające siedzibę na obszarze działania LGD, organizacje pozarządowe, osoby prawne i jednostki organizacyjne związków wyznaniowych i kościołów posiadających siedzibę lub działających na obszarze LGD.

Wartość finansowania projektów wynosi od 4,5 tys. zł do 25 tys. zł i nie więcej niż 100 tys. zł dla jednego beneficjenta w całym okresie realizacji programu. Poziom pomocy finansowej nie może przekroczyć 70 % kosztów kwalifikowanych projektu.

#### Poziom regionalny

##### Regionalny Program Operacyjny Województwa Łódzkiego na lata 2007-2013

W ramach funduszy strukturalnych na lata 2007-2013 dla każdego województwa został utworzony oddzielny Regionalny Program Operacyjny, który realizuje Strategię Rozwoju Kraju na lata 2007-2015 oraz Narodowe Strategiczne Ramy Odniesienia 2007-2013. Celem strategicznym Regionalnego Programu Operacyjnego Województwa Łódzkiego na lata 2007-2013 jest:

Integracja regionu z europejską i globalną przestrzenią społeczno-gospodarczą jako środkowoeuropejskiego centrum rozwoju, sprzyjającego zamieszkaniu i gospodarce oraz dążenie do budowy wewnętrznej spójności przy zachowaniu różnorodności jego miejsc

Finansowanie zadań niniejszego Programu jest możliwe w ramach dwóch osi priorytetowych:

- Oś priorytetowa V: Infrastruktura społeczna - dla projektów, których celem jest kształtowanie i rozwijanie kulturowej tożsamości regionalnej w ramach Działania V.4 Infrastruktura kultury,
- Oś priorytetowa VI: Odnowa obszarów miejskich – dla projektów, których celem jest rewitalizacja substancji architektonicznej terenów i obiektów przemysłowych i powojaskowych w ramach Działania VI.1 Rewitalizacja obszarów problemowych

W ramach Działania V. 4 Infrastruktura kultury wspierana jest realizacja projektów z zakresu ochrony i zachowania dziedzictwa kulturowego na obszarach miejskich i wiejskich dotyczących:

- prac konserwatorskich, restauratorskich lub innych robót budowlanych w przypadku zabytków (odpowiednio obiektów historycznych) nieruchomości z zachowaniem pełnionych przez nie dotychczas funkcji kulturalnych lub nadaniem takich funkcji,
- zabezpieczenia zasobów instytucji kulturalnych na wypadek zagrożeń, w szczególności w zakresie zabezpieczeń przeciwpożarowych, przeciwwłamaniowych,
- digitalizacji zasobów dziedzictwa kulturowego pod warunkiem powszechnego udostępnienia stworzonej bazy,
- przygotowania programów tworzenia, rozwoju lub promocji lokalnych i regionalnych produktów kulturowych, w tym przede wszystkim wykonania analiz potencjału i popytu.

Beneficjentami tego działania mogą być:

- jednostki samorządu terytorialnego, ich związki i stowarzyszenia,
- jednostki organizacyjne jednostek samorządu terytorialnego, posiadające osobowość prawną,
- organy administracji rządowej,
- instytucje kultury,
- wyższe szkoły artystyczne,
- jednostki sektora finansów publicznych posiadające osobowość prawną,
- kościoły i związki wyznaniowe oraz osoby prawne kościołów i związków wyznaniowych,
- organizacje pozarządowe,
- przedsiębiorcy.

Maksymalny poziom dofinansowania projektów ze środków EFRR wynosi 85 % wydatków kwalifikowanych. „W przypadku projektów objętych pomocą publiczną, maksymalny udział środków UE stanowi 50 % wartości dofinansowania otrzymanego z RPO WŁ przy założeniu, że pozostałe 50 % zostanie sfinansowane ze środków budżetu państwa nie pochodzących z EFR r. W przypadku niespełnienia w/w założenia całość dofinansowania pochodzić będzie ze środków EFRR”.<sup>7)</sup>

Dofinansowaniem objęte mogą być projekty, których wartość nie przekracza 20 mln zł, z wyjątkiem projektów dotyczących zabezpieczenia zabytków przed kradzieżą i zniszczeniem, dla których maksymalna wartość projektu wynosi 4 mln zł.

W ramach Działania VI.1 Rewitalizacja obszarów problemowych wspierane są projekty z zakresu ochrony i zachowania dziedzictwa kulturowego na obszarach miejskich dotyczące:

- odbudowy, renowacji budynków lub obiektów (w szczególności w zdegradowanych dzielnicach miast, osiedlach mieszkaniowych, obszarach przemysłowych i powojkowych) lub ich adaptacji do nowych funkcji, przyczyniających się do tworzenia nowych miejsc pracy oraz neutralizacji niekorzystnych zjawisk społecznych, gospodarczych i ekologicznych,
- prac konserwatorskich, restauratorskich lub innych robót budowlanych w przypadku zabytków nieruchomości (odpowiednio – obiektów historycznych) w celu przystosowania w/w obiektów do nowych funkcji lub utrzymania funkcji dotychczasowych,
- kompleksowego zagospodarowania przestrzeni publicznej rewitalizowanych terenów, w tym budowy lub przebudowy małej architektury oraz tworzenia lub modernizacji miejsc rekreacji i terenów zielonych,
- budowy systemów zabezpieczeń przeciwpożarowych i przeciwwłamaniowych w rewitalizowanych obiektach.

Istotną cechą dofinansowanych projektów powinna być ich kompleksowość, stąd wymóg jednoczesnej realizacji przynajmniej dwóch typów projektów przewidzianych w ramach działania. Ponadto wszystkie projekty powinny wpływać na poprawę dostępu dla osób niepełnosprawnych.

Beneficjentami tego działania mogą być:

- jednostki samorządu terytorialnego, ich związki i stowarzyszenia,
- jednostki organizacyjne jednostek samorządu terytorialnego, posiadające osobowość prawną,
- jednostki sektora finansów publicznych posiadające osobowość prawną,
- kościoły i związki wyznaniowe oraz osoby prawne kościołów i związków wyznaniowych,
- organizacje pozarządowe,
- spółdzielnie i wspólnoty mieszkaniowe, TBS,
- przedsiębiorcy.



Podobnie jak dla działania V.4, maksymalny poziom dofinansowania projektów ze środków EFRR wynosi 85 % wydatków kwalifikowanych. „W przypadku projektów objętych pomocą publiczną, maksymalny udział środków UE stanowi 50 % wartości dofinansowania otrzymanego z RPO WŁ przy założeniu, że pozostałe 50% zostanie sfinansowane ze środków budżetu państwa nie pochodzących z EFR r. W przypadku niespełnienia w/w założenia całość dofinansowania pochodzić będzie ze środków EFRR”.

Nie określono minimalnej ani maksymalnej wartości projektów objętych dofinansowaniem oraz minimalnej i maksymalnej kwoty wsparcia.

## SŁOWNIK STOSOWANYCH POJĘĆ

**Adaptacja obiektu zabytkowego** – przystosowanie obiektu zabytkowego do współczesnych funkcji i standardów.

**Autentyzm zabytku** – zespół cech świadczących o zachowaniu pierwotnego charakteru obiektu oraz późniejszych zmian udokumentowanych historycznie.

**AZP tj. archeologiczne zdjęcie Polski** – ewidencja stanowisk archeologicznych na podstawie badań powierzchniowych prowadzonych wg jednolitej metody na terenie całego kraju.

**Dziedzictwo kulturowe** – całokształt dorobku materialnego i duchowego danej grupy społecznej, którego obowiązek ochrony zapisany jest między innymi w Konstytucji Rzeczypospolitej Polskiej.

**Ewidencja zabytków** – uporządkowany zbiór informacji o zabytkach wykonany wg jednolitych zasad, prowadzony w formie kart ewidencyjnych (wojewódzka ewidencja zabytków) i kart adresowych (gminna ewidencja zabytków) umożliwiających określenie zabytku, jego miejsca położenia, zawierających zwięzły opis cech i wartości kulturowych oraz wskazanie właściciela lub posiadacza obiektu.

**Obiekt reprezentatywny** – obiekt stanowiący typowy przykład dla danej epoki w zakresie funkcji, techniki budowlanej, zachowujący swoją integralność i nie przekształcony późniejszymi zmianami.

**Rewaloryzacja** – zespół działań mających na celu przywrócenie i utrwalenie historycznie ukształtowanych walorów obiektu lub obszaru z nadaniem współczesnych treści.

**Rewitalizacja** – proces mający na celu przeciwdziałanie degradacji przestrzeni poprzez stymulowanie rozwoju i zmian jakościowych, poprzez wprowadzanie nowych typów funkcji.

**Waloryzacja zabytków** – działanie wg ustalonych kryteriów, oparte o zdefiniowaną hierarchię mierników cech, służące ocenie wartości zabytkowej obiektów lub obszarów.

---

<sup>1)</sup> Konstytucja RP z dnia 02 kwietnia 1997 r. (Dz. U. z 1997 r., nr 78 poz. 483) art. 5, 6, 86)

<sup>2)</sup> uchwała nr XV/100/12 Rady Gminy Nowe Ostrowy z dnia 27 stycznia 2012 r. w sprawie oceny aktualności Studium uwarunkowań i kierunków zagospodarowania przestrzennego Gminy Nowe Ostrowy i Miejscowego planu zagospodarowania przestrzennego Gminy Nowe Ostrowy

<sup>3)</sup> jak w przypisie 2)

<sup>4)</sup> Ośrodek Dokumentacji Zabytków, Zabytki Architektury i Budownictwa w Polsce. Województwo płockie, Warszawa 1988

<sup>5)</sup> Przyjęte uchwałą Rady Gminy w Nowych Ostrowach nr 114/XXI/2000 z dnia 26 maja 2000 r.

<sup>6)</sup> Na podstawie komentarza do tabeli „Obiekty nieruchome wpisane do rejestru zabytków” Krajowego Ośrodka Badań i Dokumentacji Zabytków, WWW. kobidz.pl/app/site.php5/article/1469/3160.html

<sup>7)</sup> Szczegółowy Opis Osi Priorytetowych Regionalnego Programu Operacyjnego Województwa Łódzkiego na lata 2007-2013, st r. 145

## Załącznik nr 1

## Ewidencja zabytków nieruchomych

Lp.	Miejscowość	Obiekt	Adres	Informacja o wpisie do rejestru	Źródło informacji o wartościach zabytkowych
1.	Bzówki	Zespół folwarczny	Bzówki 5		Karta ewidencyjna
2.	Grochów	Kościół parafialny p.w. św. Tomasza Apostoła	Grochów 19	Nr 405/314 z 11.07.1967 r.	Karta ewidencyjna* ), wykaz ** )
3.	Grochów	Dzwonnica przy kościele	Grochów 19	Nr 406/315 z 11.07.1967 r.	Karta ewidencyjna, wykaz
4.	Grochów	Ogrodzenie kościoła	Grochów 19		Karta ewidencyjna, wykaz
5.	Grochów	Cmentarz przykościelny	Grochów 19		Karta ewidencyjna
6.	Grochów	Cmentarz parafialny	Grochów		Karta ewidencyjna
7.	Grochów	Dwór	Grochów 17	Nr 527 z 01.09.1980 r.	Karta ewidencyjna, wykaz
8.	Grochów	Park krajobrazowy + strefa 100 m	Grochów	Nr 527 z 01.09.1980 r. ze strefą 100 m	Wykaz, ewidencja parku
9.	Grochów	Zespół parkowo-dworsko-folwarczny	Grochów		Karta ewidencyjna
10.	Imielno	Dwór	Imielno	Nr 479 z 20.11.1978 r.	Karta ewidencyjna, wykaz
11.	Imielno	Park krajobrazowy + strefa 150 m	Imielno	Nr 479 z 20.11.1978 r. ze strefą 150 m	Wykaz, ewidencja parku
12.	Imielno	Zespół parkowo-dworsko-folwarczny	Imielno		Karta ewidencyjna
13.	Imielno	Kościół parafialny p.w. Niepokalanego Poczęcia NMP	Imielno	Nr 407/316 z 11.07.1967 r.	Karta ewidencyjna, wykaz
14.	Imielno	Dzwonnica	Imielno	Nr 408/317 z 11.07.1967 r.	Karta ewidencyjna, wykaz
15.	Imielno	Kaplica grobowa D. Żeromskiego	Imielno		Karta ewidencyjna, wykaz
16.	Imielno	Ogrodzenie kościoła	Imielno		Karta ewidencyjna, wykaz
17.	Imielno	Cmentarz przykościelny	Imielno		Karta ewidencyjna
18.	Imielno	Cmentarz parafialny	Imielno		Karta ewidencyjna
19.	Kołomia	Park dworski + strefa 150 m	Kołomia	Nr 659 z 30.12.1998r. ze strefą 150 m	Wykaz, ewidencja parku
20.	Mikształ	Dwór	Mikształ		Karta ewidencyjna, wykaz
21.	Mikształ	Park zabytkowy	Mikształ		Karta ewidencyjna, wykaz
22.	Nowe Ostrowy	Dworzec kolejowy	Nowe Ostrowy		Wykaz
23.	Nowe Ostrowy	Nastawnia w zespole dworca	Nowe ostrowy		Wykaz
24.	Nowe Ostrowy	Wodociągowa wieża ciśnień w zespole dworca	Nowe Ostrowy		Karta ewidencyjna, wykaz
25.	Ostrowy - Cukrownia	Cukrownia	Ostrowy – Cukrownia		Wykaz
26.	Ostrowy - Cukrownia	Warsztat stolarski w zespole cukrowni	Ostrowy - Cukrownia		Wykaz
27.	Ostrowy - Cukrownia	Kotłownia w zespole cukrowni	Ostrowy - Cukrownia		Wykaz
28.	Ostrowy -	Budynek administracyjny w zespole	Ostrowy –		Wykaz

	Cukrownia	cukrowni – dom dyrektora cukrowni	Cukrownia 9		
29.	Ostrowy - Cukrownia	Park krajobrazowy	Ostrowy - Cukrownia		Wykaz, ewidencja parku
30.	Ostrowy - Cukrownia	Budynek administracyjny w zespole cukrowni	Ostrowy Cukrownia 12		Wykaz
31.	Ostrowy - Cukrownia	Komin w zespole cukrowni	Ostrowy - Cukrownia		Propozycja
32.	Ostrowy - Cukrownia	Budynek mieszkalny w zespole mieszkalnym cukrowni	Ostrowy – Cukrownia 11		Wykaz
33.	Ostrowy - Cukrownia	symboliczny cmentarz ofiar II wojny światowej	Ostrowy - Cukrownia		Karta ewidencyjna,
34.	Ostrowy	Cmentarz wojenny z czasów I wojny światowej	Ostrowy		Propozycja
35.	Ostrowy - Cukrownia	Budynek mieszkalny	Ostrowy – Cukrownia 15		Propozycja
36.	Wola Pierowa	Kościół z wystrojem architektonicznym	Wola Pierowa	Nr 559 z 23.02.1988r. ze strefą 50 m od granic cmentarza	Karta ewidencyjna, wykaz
37.	Wola Pierowa	Cmentarz przykościelny + strefa 50 m	Wola Pierowa	Nr 559 z 23.02.1988r. ze strefą 50 m	Karta ewidencyjna, wykaz
38.	Wola Pierowa	Cmentarz parafialny	Wola Pierowa		Karta ewidencyjna, wykaz
39.	Wola Pierowa	Park dworski	Wola Pierowa		Wykaz, ewidencja parku
40.	Zieleniec	Willa	Zieleniec		Karta ewidencyjna, wykaz
41.	Zieleniec	Park	Zieleniec		Wykaz, ewidencja parku
42.	Gm. Nowe Ostrowy	Kolejka wąskotorowa		A-31 (w d. woj. płockim Nr 661) z 28.12.1998	wykaz

\*) karta ewidencyjna obiektu zabytkowego przekazana przez Wojewódzki Urząd Ochrony Zabytków Delegaturę w Skierniewicach

\*\*) - wykaz obiektów przekazanych przez Wojewódzki Urząd Ochrony Zabytków Delegaturę w Skierniewicach wg Spisu zabytków architektury i budownictwa byłego województwa płockiego

## Załącznik nr 2

## Ewidencja zabytków archeologicznych

Lp.	Miejscowość	Obszar AZP	Nr stanowiska na obszarze (nr w miejscowości )	Funkcja	Chronologia
1.	Imielno	55-49	1 (1)	1.Ślad osadnictwa	P/M
				2.Cmentarzysko	OWR
				3.Ślad osadnictwa	WŚR
				4.Ślad osadnictwa	ŚR
2	Grodno	55-49	2 (1)	1.Ślad osadnictwa	P/M
3	Grodno	55-49	3 (2)	1.Ślad osadnictwa	P/M
4.	Grodno	55-49	4 (3)	1.Ślad osadnictwa	Neolit
				2.Ślad osadnictwa	ŚR
5.	Imielinek	55-49	5 (1)	1.Ślad osadnictwa	WŚR
				2.Ślad osadnictwa	ŚR
				3.Ślad osadnictwa	NOW
6.	Imielno	55-49	6 (2)	1.Ślad osadnictwa	NOW
7.	Imielinek	55-49	7 (2)	1.Ślad osadnictwa	ŚR
				2.Ślad osadnictwa	NOW
8.	Imielinek	55-49	8 (3)	1.Ślad osadnictwa	P/M
				2.Ślad osadnictwa	ŚR
9.	Imielinek	55-49	9 (4)	1.Ślad osadnictwa	WŚR
				2.Ślad osadnictwa	ŚR
10.	Imielinek	55-49	10 (5)	1.Ślad osadnictwa	WŚR
11.	Miksztal	55-49	(11 1)	1.Ślad osadnictwa	P/M
12.	Imielno	55-49	12 (3)	1.Ślad osadnictwa	ŚR
				2.Ślad osadnictwa	NOW
13.	Miksztal	55-49	16 (2)	1.Ślad osadnictwa	WŚR
14.	Miksztal	55-49	17 (3)	1.Ślad osadnictwa	P/M
				2.Osada	OWR
15.	Miksztal	55-49	18 (4)	1.Ślad osadnictwa	STAR
16.	Miksztal	55-49	19 (5)	1.Ślad osadnictwa	NOW
17.	Imielno	55-49	20 (4)	1.Ślad osadnictwa	N
				2.Osada	OWR
				3.Ślad osadnictwa	ŚR
				4.Ślad osadnictwa	NOW
18.	Grodno	55-49	21 (4)	1.Ślad osadnictwa	ŚR
				2.Ślad osadnictwa	NOW
19.	Miksztal	55-49	22 (6)	1.Ślad osadnictwa	EB
				2.Ślad osadnictwa	ŚR
20.	Miksztal	55-49	23 (7)	1.Ślad osadnictwa	STAR
21.	Niechcianów	55-49	24 (4)	1.Ślad osadnictwa	WŚR
				2.Ślad osadnictwa	STAR
22.	Niechcianów	55-49	25 (5)	1.Osada	STAR
23.	Niechcianów	55-49	26 (6)	1.Osada	WŚR
				2.Osada	ŚR
24.	Grochów	55-49	27 (2)	1.Osada	WŚR
				2.Osada	ŚR
25.	Grochów	55-49	28 (3)	1.Ślad osadnictwa	P/M

				2.Osada	WEŻ
				3.Ślad osadnictwa	OWR
				4.Osada	ŚR
26.	Grochów	55-49	29 (1)	1.Grodzisko	NOW
27.	Grochów	55-49	30 (4)	1.Ślad osadnictwa	P/M
				2.Ślad osadnictwa	WEŻ
				3.Osada	OWR
				4.Ślad osadnictwa	NOW
				5.Ślad osadnictwa	STAR
28.	Grochów	55-49	31 (5)	1.Ślad osadnictwa	NOW
29.	Grochów	55-49	32 (6)	1.Ślad osadnictwa	NOW
30.	Niehcianów	55-49	33 (7)	1.Osada	ŚR
				2.Ślad osadnictwa	STAR
31.	Niehcianów	55-49	34 (8)	1.Ślad osadnictwa	P/M
				2.Ślad osadnictwa	EB
				3.Ślad osadnictwa	OWR
				4.Ślad osadnictwa	NOW
32.	Niehcianów	55-49	35 (9)	1.Ślad osadnictwa	P/M
				2.Ślad osadnictwa	NOW
				3.Ślad osadnictwa	STAR
33.	Miksztal	55-49	36 (8)	1.Ślad osadnictwa	EB
				2.Ślad osadnictwa	OWR
				3.Ślad osadnictwa	ŚR
34.	Miksztal	55-49	37 (9)	1.Osada	OWR
35.	Niehcianów	55-49	38 (10)	1.Ślad osadnictwa	P/M
36.	Grochów	55-49	39 (7)	1.Ślad osadnictwa	ŚR
				2.Ślad osadnictwa	STAR
37.	Grochów	55-49	40 (8)	1.Ślad osadnictwa	NOW
				2.Osada	STAR
38.	Niehcianów	55-49	41 (1) *	1.Znalezisko luźne (a)	EB
39.	Niehcianów	55-49	42 (2) *	1.Znalezisko luźne (a)	WEŻ
40.	Niehcianów	55-49	43 (3)	1.Cmentarzysko (a)	OWR
41.	Grodno	55-49	44 (5)	1.Ślad osadnictwa	NOW
42.	Grodno	55-49	45 (6)	1.Ślad osadnictwa	P/M
				2.Osada	WEŻ
				3.Ślad osadnictwa	WŚR
43.	Grodno	55-49	46 (7)	1.Ślad osadnictwa	N
				2.Ślad osadnictwa	EB
				3. Ślad osadnictwa	WŚR
44.	Grodno	55-49	47 (8)	1.Osada	EB
				2.Ślad osadnictwa	NOW
				3.Ślad osadnictwa	STAR
45.	Ostrowy	55-49	48 (1)	1.Ślad osadnictwa	NOW
46.	Wołodrza	55-49	49 (1)	1.Ślad osadnictwa	ŚR
				2.Ślad osadnictwa	STAR
47.	Wołodrza	55-49	50 (2)	1.Ślad osadnictwa (stan. produkcyjne)	OWR
				2.Ślad osadnictwa	NOW
48.	Wołodrza	55-49	51 (3)	1.Ślad osadnictwa (stan. produkcyjne)	OWR
				2.Ślad osadnictwa	ŚR

				3. Ślad osadnictwa	NOW
49.	Wołodrza	55-49	52 (4)	1.Ślad osadnictwa	EB
				2.Ślad osadnictwa	OWR
				3.Osada/Ślad osadnictwa	WŚR
				4.Osada(?)	ŚR
				5. Ślad osadnictwa	NOW
50.	Wołodrza	55-49	53 (5)	1.Ślad osadnictwa	EB
				2.Ślad osadnictwa	NOW
				3.Ślad osadnictwa	STAR
51.	Wołodrza	55-49	54 (6)	1.Ślad osadnictwa	NOW
52.	Wołodrza	55-49	55 (7)	1.Ślad osadnictwa	NOW
				2.Ślad osadnictwa	STAR
53.	Nowe Ostrowy	55-49	56 (1)	1.Ślad osadnictwa (stan. produkcyjne)	OWR
				2.Ślad osadnictwa	NOW
54.	Nowe Ostrowy	55-49	57 (2)	1.Ślad osadnictwa	WEŻ
				2.Osada	WŚR
				3.Ślad osadnictwa	ŚR
55.	Wołodrza	55-49	58 (8)	1.Ślad osadnictwa (stan. produkcyjne)	OWR
				2.Osada	WŚR
				3.Osada	ŚR
				4.Osada	NOW
56.	Wołodrza	55-49	59 (9)	1.Ślad osadnictwa	NOW
57.	Nowe Ostrowy	55-49	60 (3)	1.Cmentarzysko (a)?	EB
				2.Ślad osadnictwa	ŚR
58.	Rdutów	55-49	61 (1) *	1.Ślad osadnictwa(a)	WŚR
59.	Grodno	55-49	64 (9) *	1.Cmentarzysko (a)	EB
60.	Lipiny	55-48	10 (1)	1.Ślad osadnictwa	NOW
61.	Wola Pierowa	54-49	1 (1)	1.Ślad osadnictwa	OWR
62.	Wola Pierowa	54-49	2 (2)	1.Ślad osadnictwa	WŚR
				2.Osada	NOW
63.	Imielno	54-49	3 (5)	1.Grodzisko	ŚR
64.	Wola Pierowa	54-49	4 (3)	1.Osada	NOW
65.	Wola Pierowa	54-49	5 (4)	1.Ślad osadnictwa	ŚR
				2.Ślad osadnictwa	NOW
66.	Kołomia	54-49	6 (1)	1.Ślad osadnictwa	ŚR
67.	Kołomia	54-49	7 (2)	1.Ślad osadnictwa	ŚR
68.	Kołomia	54-49	8 (3)	1.Ślad osadnictwa	WŚR
				2.Osada	ŚR
				3.Ślad osadnictwa	NOW
69.	Wola Pierowa	54-49	9 (5)	1.Osada	ŚR
				2.Ślad osadnictwa	NOW
70.	Kołomia	54-49	10 (4)	1.Ślad osadnictwa	ŚR
71.	Kołomia	54-49	17 (5)	1.Ślad osadnictwa	ŚR
				2.Ślad osadnictwa	NOW
				3.Ślad osadnictwa	STAR
72.	Kołomia	54-49	18 (6)	1.Ślad osadnictwa	ŚR
				2.Ślad osadnictwa	NOW
73.	Imielno	54-49	19 (6)	1.Osada	WŚR
				2.Osada	ŚR
74.	Imielno	54-49	20 (7)	1.Ślad osadnictwa	ŚR

75.	Imielno	54-49	21 (8)	1. Ślad osadnictwa	WŚR
				2. Ślad osadnictwa	ŚR
76.	Imielno	54-49	22 (9)	1. Ślad osadnictwa	NOW
77.	Grochów	55-50	1 (9)	1. Ślad osadnictwa	NOW
78.	Grochów	55-50	2 (10)	1. Ślad osadnictwa	NOW
79.	Grochów	55-50	3 (11)	1. Ślad osadnictwa	P/M
80.	Grochów	55-50	4 (12)	1. Ślad osadnictwa	ŚR
				2. Osada	NOW
81.	Grochów	55-50	5 (13)	1. Ślad osadnictwa	NOW
82.	Grochów	55-50	6 (14)	1. Ślad osadnictwa	NOW
83.	Grochów	55-50	7 (15)	1. Ślad osadnictwa	NOW
84.	Nowa Wieś	54-48	36 (1) *	1. Znaleźisko luźne	EK-EB?
85.	Bzówki	54-48	40 (1)	1. Ślad osadnictwa	Neolit ?
86.	Bzówki	54-48	43 (2)	Wieś historyczna	XVI-XIX w.
87.	Nowa Wieś	54-48	46 (2)	Wieś	XVI-XVIII w.

\* - stanowisko archiwalne – bez opracowanej karty adresowej



**Uzasadnienie**  
**do uchwały nr XXV/168/12 Rady Gminy**  
**Nowe Ostrowy z dnia 29 listopada 2012 r.**

**w sprawie przyjęcia Gminnego Programu Opieki nad Zabytkami Gminy Nowe Ostrowy**

Na terenie gminy Nowe Ostrowy zlokalizowane są zabytki wpisane do rejestru zabytków jak i zabytki nie wpisane do rejestru zabytków a podlegające ochronie konserwatorskiej.

Zgodnie z art. 87 ust. 1 ustawy z dnia 23 lipca 2003 r. o ochronie zabytków i opiece nad zabytkami, Wójt Gminy sporządza na okres 4 lat gminny program opieki nad zabytkami. Program na podstawie art. 87 ust. 3 w/w ustawy zostaje przyjęty przez Radę Gminy w drodze uchwały.

W związku z powyższym podjęcie uchwały w sprawie przyjęcia Gminnego Programu Opieki nad Zabytkami uznaje się za zasadne.

**PRZEWODNICZĄCY**  
**RADY GMINY**  
  
*Mirosław Debicki*